

Vedlegg til Kommunedelplan: Kommunedelplan grusuttak, steinbrudd og deponi.

Arkivsak 21/2078

Konsekvensutredning for vurdering av nye områder til grus steinuttak og deponering.

Den overordnede konsekvensutredningen bygger på samme modell som i kommunedelplan for grustak, steinbrudd og deponi fra 2016. Konsekvensutredningen er ment som et hjelpemiddel for utvalg, og vurdering av lokasjon, og skal ikke ses på som besluttende alene, eller som en egen konsekvensutredning

Alle eksisterende og innspilte områder i planen skal vurderes faglig og skjønnsmessig etter en rekke utredningstema («KU-TEMA»). Relevante tema er valgt ut fra KU-forskriften § 21. I den overordnede konsekvensutredningen tas det utgangspunkt i kjente data, allment tilgjengelig på offentlige informasjonssider på internett. Det er også brukt nye og historiske ortofoto som omfavner hele kommunen. Det vises også til kilden for datasettet.

For hvert innspill skal det foretas en vurdering av konflikt/verdi for hvert enkelt KU-tema i henhold til tabellen nedenfor. Videre skal det gjøres en samlet vurdering for hvert enkelt område / innspill.

-4	-3	-2	-1	0	0	1	2	3	4
Svært stor konflikt	Stor konflikt	Middels konflikt	Liten konflikt	Ingen konflikt	Ingen positiv verdi	Litt positivt	Middels positivt	Positivt	Svært positivt

KU-TEMA	DATAGRUNNLAG	VURDERING	Konflikt/Verdi	
Jordbruk	Skog- og landskap: AR5 – fulldyrka, overflatedyrka, innmarksbeite Kommuneplanen: Hensynssone landbruk.	Jordbruk er ofte etablert på eller nært inntil områder med rike sand- og grusforekomster. Konflikt mellom masseuttak og landbruk må vurderes i hvert enkelt tilfelle. Tilbakeføring til og forbedring av landbruksareal samt inntekt fra salg av sand og grus, kan være svært positivt for landbruket som næring.	-4	Matkorn
			-3	Forkorn Jord
			-2	Gras
			-1	Innmarksbeite/ Dyrkbar mark
			0	Ikke jordbruksareal
Skogbruk	Skog og landskap: AR50. DN/NiN: Prioriterte naturtyper, MIS figurer.	Bonitet og næringspotensialet: størrelse, beliggenhet, treslag.	-4	Svært høy bonitet
			-3	Høy bonitet
			-2	Middels bonitet
			-1	Lav bonitet
			0	Ikke-/uproduktiv skog
Naturverdier/Naturmangfold	Miljødirektoratet: Miljøatlas, økologisk grunnkart, DN13, artskart, NIN-kart.	Uttaksområder vurderes opp mot forholdet til inngrepsfrie områder, områder vernet etter	-4	A-verdi
			-3	B-verdi (liten del av område A-verdi)

	Kommuneplanen: Hensynssoner for naturmiljø	naturmangfoldloven, samt prioriterte naturtyper. Uttaksområder vurderes også opp mot viltområder, forekomst av rødlistearter og anadrome fiskestrekninger.	-2	B-verdi (liten del av område B-verdi).
			-1	C-verdi
			0	Ingen naturverdier registrert
Vilt	Kommuneplanen: Registrerte vilttrekk	Uttaksområder vurderes opp mot viltverdier i området.	-4	A-verdi
			-3	B-verdi (liten del av område A-verdi)
			-2	B-verdi (liten del av område B-verdi)
			-1	C-verdi
			0	Ingen viltverdier registrert
Kulturlandskap	Kommuneplanen: Hensynssone kulturlandskap DN/NiN: Naturdatabasen Statens kartverk: Topografiske kart + flyfoto + høydemodell	Uttaksområder vurderes opp mot viktig kulturlandskap. Hva som er karakteristisk, identitetsskapende og verdifullt ved landskapet bør vurderes. Terrengformer kan ha særlig verdi i form av kvartærgeologiske prosesser eller kulturhistorie.	-4	Helhetlig kulturlandskap i naturbasen
			-3	I sammenheng e åpent landskap
			-2	Negativ virkning eksisterende landskap
			-1	I segmentert landskap
			0	Inngrep skjult i landskap / allerede store inngrep i landskapet
Vannmiljø	NVE: Vann-nett, statistikk/saksbehandl er, verna vassdrag. Statsforvalteren: Vanntilstand risiko	Uttaksområder vurderes opp mot verna vassdrag / Gaula. Planer om inngrep skal vurderes etter rikspolitiske	-4	Lakseførende strekning, innenlandsk fiskeførende (ørret) / drikkevann.

	Kommuneplanens arealdel: Hensynssone grunnvannsforsyning, nedslagsfelt drikkevann, grunnvann. Temaplaner: Samfunnssikkerhet, drikkevann, grunnvannsressurs. Kommunedelplan for Gaula	retningslinjer før evt. tillatelse kan gis. Anadrome fiskestrekninger og vanntilstand i vassdrag vurderes også her.	-3	Rødlistede og / eller sårbare arter / grunnvann
		Her vurderes også forholdet til vannuttak og grunnvannsressurser	-2	Viktig økologisk funksjon som vannbiotop
		Det er mange viktige grunnvannsforekomst er under sand- og grusforekomster. Finpartikler kan bli vasket ut av vann og renne ut i vassdrag og i grunnvannsressurser	-1	Økologisk funksjon som vannbiotop
		Avrenning i slike naturressurser kan få fatale følger. Ligger tiltaket i nærheten av grunnvann, kan uttak/deponi ha konsekvens for kvalitet på grunnvannsressurs. Det er viktig å vurdere disse for å unngå nedbygging og/eller forurensning. Det er særdeles viktig å bevare og sikre grunnvann/vassdrag som benyttes som drikkevann fra forurensning.	0	Ikke avrenning til vann / vassdrag
Kulturminner	Riksantikvaren: Sefrak, fredede kulturminner, askeladden. Kommuneplanen: Båndlegging etter lov om kulturminner.	Uttaksområder vurderes i lys av om kjente kulturminner må fjernes, skadet, skjemmet eller kommer ut av sin historiske sammenheng. Det er et nasjonalt ansvar å ivareta disse	-4	Kulturminne nasjonal verdi (askeladden)
			-3	Kulturminne regional / lokal verdi (askeladden)
			-2	I tilknytning til

		ressursene som vitenskapelig liødemateriale og som varig grunnlag for nålevende og fremtidige generasjoners opplevelse, selvforståelse, trivsel og virksomhet. Kulturminner og – miljø er ikke-fornybare ressurser. Riksantikvaren er dispensasjonsmyndighet.		kulturminne (askeladden)
			-1	Potensielt kulturminne
			0	Ingen kjente konflikter
		Uttaksområder vurderes opp mot om kulturminner må fjernes, eller kan skades eller kan komme ut av sin historiske sammenheng vil være i konflikt.		
Friluftsliv	Kommuneplanen: Hytteområder, hensynssone friluftsliv, idrettsanlegg, uteoppholdsareal, turdrag, pilegrimsled. Temaplan: Idretts- og friluftslivsplan.	Det vurderes om uttaksområdene kommer i konflikt med kjente utfartssteder, friluftslivsområder, stinett, nærhet til hytteområder, tettsteder, boligfelt m.m.	-4	Registrert som friluftsområder (naturbasen)
			-3	I bruk som friluftsområder / turområde / turveg gjennom område
			-2	I tilknytning til turområde / friluftsområder / turveg
			-1	Nær friluftsområder / turområde / turveg
			0	Ingen konflikt
Nærmiljø/bomiljø	Statens kartverk: Boligområder,	Området vurderes i forhold til nærhet til	-4	Svært stor konflikt




	barnehage/skole, næring, jernbane. Kommuneplanen / reguleringsplaner: Tettsteder, hytteområder, framtidig utbyggingsområder	eksisterende og godkjent planlagt bebyggelse. Knusing av stein, sprenging, pigging, opplasting på bil og transport kan skape mye støy, og uttak av sand, grus og stein kan gi støvplager for omkringliggende nærområder.		bomiljø / nærmiljø
			-3	Stor konflikt bomiljø / nærmiljø
			-2	Konflikt bomiljø / nærmiljø
			-1	Lite konflikt bomiljø / nærmiljø
			0	Ingen konflikt
Nærmiljø/Transport	Kommuneplan / reguleringsplaner: Tettsteder, hytteområder, framtidige utbyggingsområder	Økt tungtransport gjennom etablerte boligstrøk fører til konflikt, det vurderes her om transportrute fra uttaksområde til hovedvegnett går gjennom boligområder	-4	Gjennom sentrum
			-3	Gjennom boligfelt / tettsted (>20 boliger)
			-2	Langs mange boliger (spredt)
			-1	Langs noen boliger (spredt)
			0	Ingen konflikt
Trafikksikkerhet	Trafikksikkerhetsplan Melhus kommune Statens vegvesen: Veg.no (ulykkesstatistikk) Håndbok XX	Det skal vurderes hvordan trafikksikkerhet for kjørende / gående / syklende på adkomstveg til og fra hovedveg ivaretas.	-4	Svært stor konflikt
			-3	Stor konflikt
			-2	Middels konflikt
			-1	Liten konflikt
			0	Ingen konflikt
Grunnforhold/flom	NVE: Aktsomhetskart skred Kommuneplanen: Hensynssone: Kvikkleire, aktsomhetskart skred Temaplan: Samfunnsikkerhet – flom, kvikkleire	Fare for ras og flom må vurderes ved tiltak.	-4	Kvikkleire
			-3	
			-2	
			-1	
			0	Gode grunnforhold (fjell), over marin grense
Beliggenhet	Avstand til de nærmeste store utbyggingsområder	Beliggenheten til område vurderes opp mot hvor langt det er til utbyggingsområder. Altså transportavstand til/fra potensielle kunder	+	< 5 km
			4	
			+	5-10 km
			3	
			+	10-15 km
			2	
			+	15-20 km
			1	
			0	>20 km

Framkommelighet E6/E39	Avstand til E6 / E39	Målt avstand til nærmeste hovedveg og avstand til E6	+ 4	< 1km
			+ 3	1-5 km
			+ 2	5-10 km
			+ 1	10-15 km
			0	>15 km
Framkommelighet hovedvegnett	Avstand til hovedveg med god standard for tungtransport	Målt avstand til nærmeste hovedveg med god standard for tungtransport	+ 4	-
			+ 3	< 1km
			+ 2	1-2,5 km
			+ 1	2,5 – 5 km
			0	>5 km
Naturressurs	NGU: Registrering og verdisetting av forekomster i Melhus kommune. Kommunedelplan grustak, steinbrudd og deponi (2016).	Følger NGUs verdisetting	+ 4	Nasjonalt viktig forekomst
			+ 3	Regional viktig forekomst
			+ 2	Lokal viktig forekomst / eksisterende uttaksområdene
			+ 1	Lite viktig
			0	Ikke vurdert
Etterbruk		Det vurderes om et område kan få likeverdig eller større verdi etter avsluttet drift	+ 4	-
			+ 3	Utbygging bolig / næring (forutsetter god beliggenhet)
			+ 2	Økt areal til jordbruk / jordforbedring
			+ 1	Økt bruksverdi
			0	Tilbakeføring til dagens situasjon

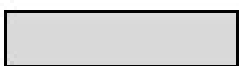
Sammenstilling av data gir et faglig grunnlag for en skjønnsmessig vurdering av hvor på skalaen konfliktnivået ligger. I denne overordnede KUen går man ikke inn i detaljerte og vektlagte verdsett, men ser på dem i et overordnet perspektiv med utgangspunkt i kjente data. Detaljerte vurdering skal gjøres i påfølgende reguleringsprosesser. Konklusjonene er samlet under følgende plankategorier:

- **Kategori 0:** Områder som er i drift i hele eller deler av forekomsten, eller er godkjent til drift i plansammenheng
- **Kategori 1:** Lav konflikthet. Områder som er aktuelle for uttak av grus og pukk.
- **Kategori 2:** Middels konflikthet. Områder der det er nødvendig med en nærmere vurdering / og eller oppdeling. Som utgangspunkt bør nye uttak styres mot områder i kategori 1, forutsatt at det er tilstrekkelig utnyttbare og tilgjengelige ressurser i kategori 1.
- **Kategori 3:** Høy konflikthet. Områder der konfliktnivået er så høyt at det ikke bør åpnes for uttak uten at det foreligger spesielt tungtveiende samfunnsmessige hensyn.
- **Kategori 4:** Områder som ikke er vurdert i kommunedelplanen, men som må inngå i en vurdering under den helhetlige kommuneplanleggingen.

Det er benyttet følgende fargekoder:

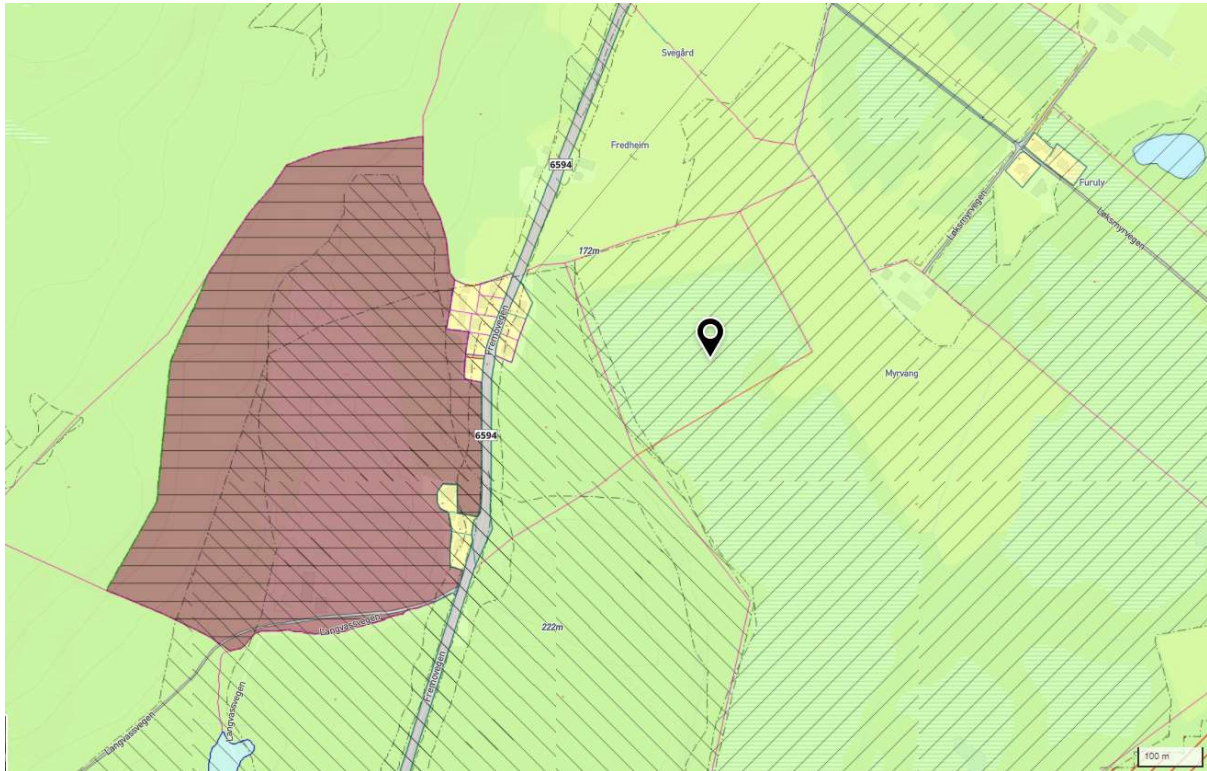
	Lav-moderat konfliktnivå (kategori 1)
	Middels konfliktnivå (kategori 2)
	Høyt konfliktnivå (kategori 3)

Det er også vist en fargekoder i de tilfeller der området er i drift / avsatt i kommunale planer:

	I drift helt eller delvis og / eller godkjent i kommuneplanens arealdel / reguleringsplan (kategori 0)
---	--

Fredheim - 125/24 (del av eiendom) (01)

Området foreslås som område for deponi- bruk av overskuddsmasser for utvidelse av dyrket mark.



Området er arealdisponert til LNFR i kommuneplanens arealdel. Innenfor hensynssone bevaring naturmiljø (Løksmyrene). Grenser opp til sikringszone h_120 – område for grunnvannsforsyning.



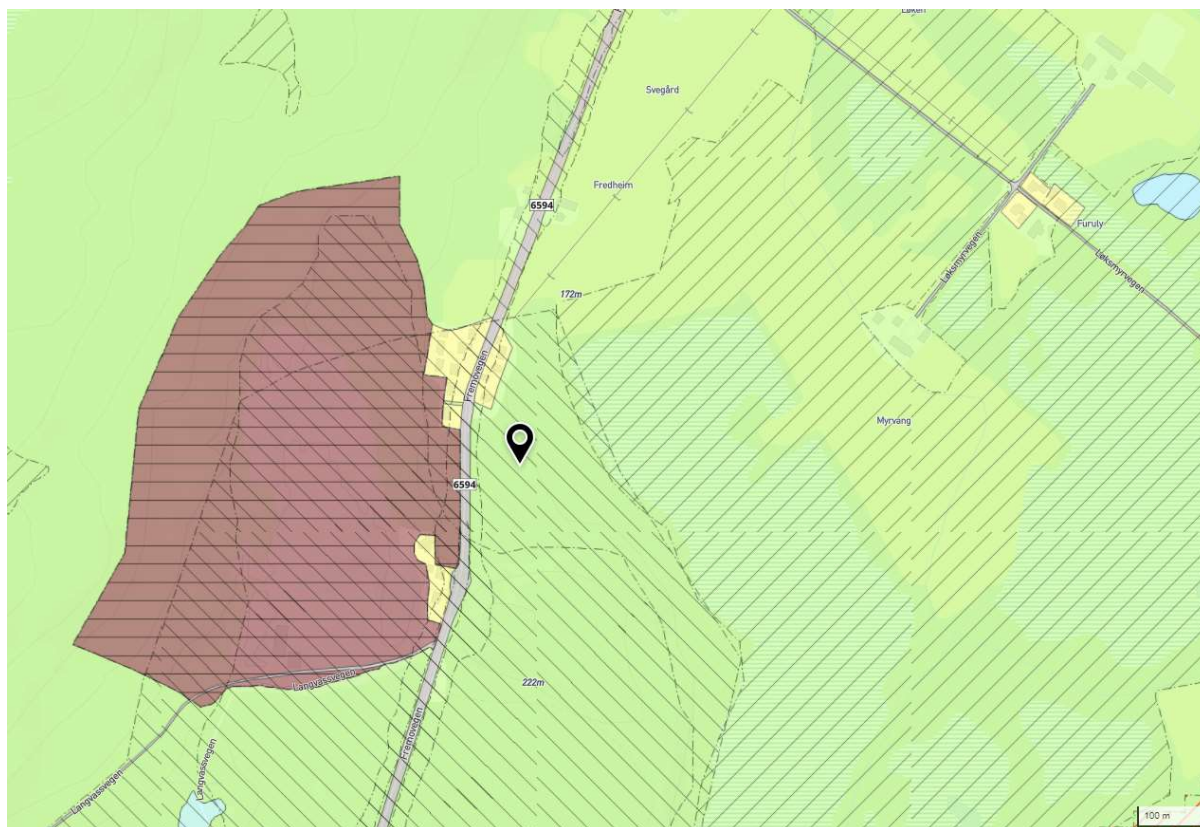
Området består i dag av myr. Mot nord grenser dyrket mark- opparbeidet etter tidligere deponi.

Tema		Vurdering
Jordbruk	0	Berører ikke jordbruksinteressene, og vil gi ny dyrkajord.
Skogbruk	0	Ikke skog
Naturverdier/naturmangfold	-4	Viktig område for vadefugl, djupmyr med høyt karboninnhold. Løksmyra bør ses i helhet. Bekk/grøft drenerer fra nord mot klokka mot nord igjen til Løksbekken. Deponi vil påvirke de interne hydrauliske prosessene. Det gjør den omfattende grøftinga også. Flere truede og nær truede arter observert på myra, eksempelvis vipe.
Vilt	-4	Prioritert viltområde (Løksmyrene) med biologisk mangfoldverdi A. Se faktaark for vurdering av viltområdet.
Kulturlandskap	0	
Vannmiljø	-3	Grunnvannsressurs -Drikkevannskilde (grenser til hensynssone)
Kulturminner	0	
Friluftsliv	0	Ikke registrert som et område mye brukt til friluftsliv.
Nærmiljø/bomiljø	-1	Boligbebyggelse ca 150 meter unna.
Transport	-2	(Ler) Fremovegen går langs flere boliger samt Ler sentrum.

Trafikksikkerhet	-2	Manglende gang sykkelveg. FV går gjennom tettbebygd strøk (Ler).
Grunnforhold		
Beliggenhet	+2	10-15 km til antatt kunde
Framkommelighet E6/E39	+2	Under 10 km til E6
Framkommelighet hovedvegnett	0	Over 5 km til nærmeste hovedveg
Naturressurs	0	
Etterbruk	+2	Nytt jordbruksareal
Vurdering		(Høyt konfliktnivå (kategori 3))
		<p>Området anbefales ikke til deponi grunnet vesentlig for naturverdier (Løksmyra), viltforekomst og nærhet til drikkevannskilde.</p> <p>Generelt anbefaler ikke LNFR områder arealdisponert til deponering.</p>

124/2 (del av) (09)

Foreslås som område for deponi (Midlertidig, før området istandsettes til LNFR)



Området er arealdisponert til LNFR i kommuneplanens arealdel. Ligger innfor grense for sikringsone h_120 – område for grunnvannsforsyning. Grenser opp til hensynssone; bevaring naturmiljø (Løkemyrene).



Området består i dag av skogbruksområde/utmark. Løsmyrene i øst, eksisterende boligområde i nord og gruedrift i vest.

Tema		Vurdering
Jordbruk	0	Berører ikke jordbruksinteressene
Skogbruk	-2	Skog av middels bonitet (11, 14), nordlig del er høy bonitet (17). Tilgang til nærliggende skog går gjennom sørlig del av feltet. Viktig at tilgang til annen skog opprettholdes.
Naturverdier/naturmangfold	-1	Ingen kjent utover at det er kantsone (økoton) til myr. Kantsoner har som regel svært rikt naturmangfold.
Vilt	-4	Prioritert viltområde med biologisk mangfoldverdi er delvis innenfor området (viltområdet ble utvidet i kartlegging fra 2020). Se faktaark for vurderinger.
Kulturlandskap	0	
Vannmiljø	-4	Området ligger innenfor nedslagsfelt for grunnvannsforsyning.
Kulturminner	0	
Friluftsliv	0	Ikke registrert som et område mye brukt til friluftsliv.
Nærmiljø/bomiljø	-3	Grenser til boligområde.
Transport	-2	(Ler) Fremovegen går langs flere boliger samt Ler sentrum.
Trafikksikkerhet	-2	Manglende gang sykkelveg. FV går gjennom tettbebygd strøk (Ler).
Grunnforhold		
Beliggenhet	+2	10-15 km til antatt kunde

Framkommelighet E6/E39	+2	Under 10 km til E6
Framkommelighet hovedvegnett	0	Over 5 km til nærmeste hovedveg
Naturressurs	0	
Etterbruk	+1	Økt bruksverdi/ tilbakeføring?
Vurdering		Høyt konfliktnivå (kategori 3)
		<p>Området anbefales ikke til deponi grunnet vesentlig for viltforekomst og nærhet til drikkevannskilde. Området ligger også nært knyttet opp til boligbebyggelse.</p> <p>Generelt anbefaler det ikke at LNFR områder arealdisponert til deponering.</p>

Tema		Vurdering
Jordbruk	0	Berører ikke jordbruksinteressene, og vil gi ny dyrkajord.
Skogbruk	-2	Berører i liten grad skogbruk, men østlig del av området er skog av høy bonitet (17). Forholdsvis lite område, derfor satt i parentes. Såfremt tilgangen til annen skog bibeholdes vil ikke deponi ellers ha negativ innflytelse for skogbruket.
Naturverdier/naturmangfold	-4	Viktig område for vadefugl, djupmyr med høyt karboninnhold. Løksmyra bør ses i helhet. Bekk/grøft drenerer fra nord mot klokka mot nord igjen til Løksbekken. Deponi vil påvirke de interne hydrauliske prosessene. Det gjør selvsagt den omfattende grøftinga også. Flere truede og nær truede arter observert på myra, eksempelvis vipe.
Vilt	-4	Prioritert viltområde (Løksmyrene) med biologisk mangfoldverdi A. Se faktaark for vurdering av viltområdet.
Kulturlandskap/landskap	0	
Vannmiljø	-4	Området ligger innenfor nedslagsfelt for grunnvannsforsyning.
Kulturminner	0	
Friluftsliv	0	Ikke registrert som et område mye brukt til friluftsliv.
Nærmiljø/bomiljø	-2	Nærhet til boligområde.
Transport	-2	(Ler) Fremovegen går langs flere boliger samt Ler sentrum.
Trafikksikkerhet	-2	Manglende gang sykkelveg. FV går gjennom tettbebygd strøk (Ler).
Grunnforhold		
Beliggenhet	+2	10-15 km til antatt kunde
Framkommelighet E6/E39	+2	Under 10 km til E6
Framkommelighet hovedvegnett	0	Over 5 km til nærmeste hovedveg
Naturressurs	0	
Etterbruk	+2	Økt bruksverdi- dyrkbar mark
Vurdering	3	Høyt konfliktnivå (kategori 3)
		Området anbefales ikke til deponi grunnet vesentlig for Naturverdier/naturmangfold (Løksmyra) nærhet til drikkevannskilde og prioritert viltområde. Generelt anbefaler det ikke at LNFR områder arealdisponert til deponering.

124/2 (10) (Rambøll – Anders Bolland)

Det er ønskelig å ta ut stein/grus på vestsiden av Bjørndalsbekken.



Området er arealdisponert til LNFR i kommuneplanens arealdel. Innenfor hensynssone bevaring naturmiljø (Løksmyrene). Grenser opp til sikringszone h_120 – område for grunnvannsforsyning og Innenfor hensynssone bevaring naturmiljø (Løksmyrene).



Registrert hos NGU som grus/stein forekomst av nasjonal betydning.

[Norges geologiske undersøkelse \(ngu.no\)](http://ngu.no)

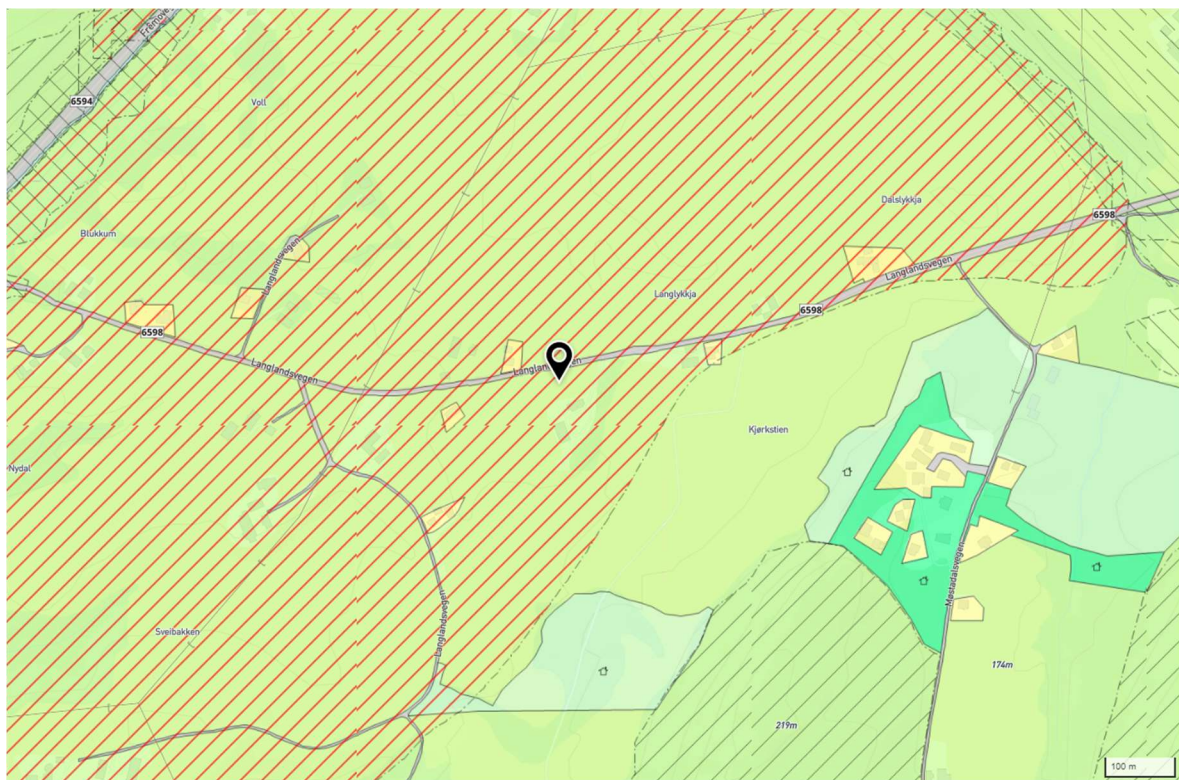
Registrert hos NGU som grus/stein forekomst av nasjonal betydning.

Tema		Vurdering
Jordbruk	0	Berører ikke jordbruksinteressene.
Skogbruk	-2	I hovedsak skog av middels- til høy bonitet (11, 14 og 17). Verdi satt til -3 da skogsvei gjennom området gir tilgang til skogressurser på Brattlikammen.
Naturverdier/naturmangfold	0	ikke nevneverdige utfordringer i området. Eventuell utbygging vil trolig påvirke Langvatnet med ytterligere nedslamming. Partikkelforurensning må hindres og har negative effekter i bekk og innsjø.
Vilt	-1	Vilttrekk med verdi C.
Kulturlandskap	0	
Vannmiljø	-4	Området ligger delvis innenfor nedslagsfelt for grunnvannsforsyning.
Kulturminner	-2	Flere reismiler (ikke fredet)
Friluftsliv	-2?	Deler av området er registrert som svært viktig friluftslivsområde, men i ytterkanten av området (Vassfjellet).
Nærmiljø/bomiljø	-2	Nært eksisterende boligområde.
Transport	-2	(Ler) Fremovegen går langs flere boliger samt Ler sentrum.
Trafikksikkerhet	-2	Manglende gang sykkelveg. FV går gjennom tettbebygde strøk (Ler).
Grunnforhold	0	
Beliggenhet	+1	Antatt 10-15 km fra nærmeste utbyggingsområde.
Framkommelighet E6/E39	+2	Under 10 km til E6
Framkommelighet hovedvegnett	0	Over 5 km til nærmeste hovedveg
Naturressurs	+4	Grenser til resurs av nasjonal verdi

Etterbruk	0	
Vurdering	2	Middels konfliktnivå (kategori 2)
		<p>Området anbefales til deponi. Kneppet er aktuelt for deponering av store mengder rene masser- det er positivt med samlokalisering av uttak for grus og deponering.</p> <p>Ressursen kan derfor vurderes for neste kommuneplanperiode.</p>

125/3 Odd Jarle Brodal (14)

Deponi Jordforbedringstiltak, 4 dekar



Området er avsatt til NLFR i kommuneplanens arealdel. Området er innenfor faresone; *ras og skredfare*.

Hensynssone ras-skredfare

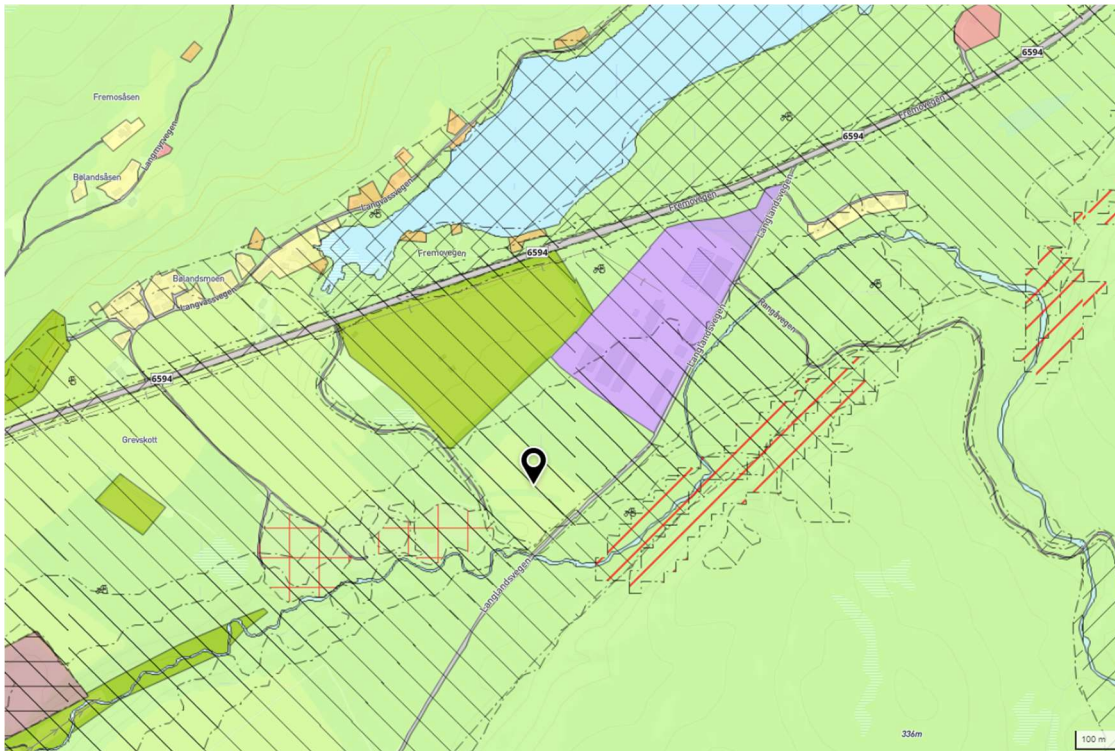


Tema		Vurdering
Jordbruk	+2	Oppfylling av 4 daa nord for tunet vil gi en noe bedret arrondering (mindre helning), og bedret produksjonsegenskaper på jorda. Det er stiv leire på halve arealet mot vest.
Skogbruk	0	Berører ikke skogbruk
Naturverdier/naturmangfold	0	
Vilt	0	Berører ikke viltinteresser.
Kulturlandskap	0	
Vannmiljø	0	Området ligger innenfor nedslagsfelt for grunnvannsforsyning.
Kulturminner	0	
Friluftsliv	0	Ingen merknad til oppfylling nord for tunet.
Nærmiljø/bomiljø	0	
Transport	-1	Fremovegen går langs flere boliger samt Ler sentrum.
Trafikksikkerhet	-1	Manglende fortau -Fremovegen
Grunnforhold		
Beliggenhet	+1	Antatt 10-15 km fra nærmeste utbyggingsområde.
Framkommelighet E6/E39	+2	Under 10 km til E6
Framkommelighet hovedvegnett	0	Over 5 km til nærmeste hovedveg
Naturressurs	0	
Etterbruk	+1	
Vurdering	2	Middels konfliktnivå (kategori 2)

Generelt anbefaler det ikke at LNFR områder arealdisponert til deponering..

125/3 (del av) 30 dekar

Foreslått til område for deponi av rene masser.



Området er arealdisponert til LNFR i kommuneplanens arealdel. Innenfor sikringsone H-120 (Område for grunnvannsforsyning). Grenser opp til sikringsone h_120 – område for grunnvannsforsyning og Hensynssone H_310, Ras og skredfare.

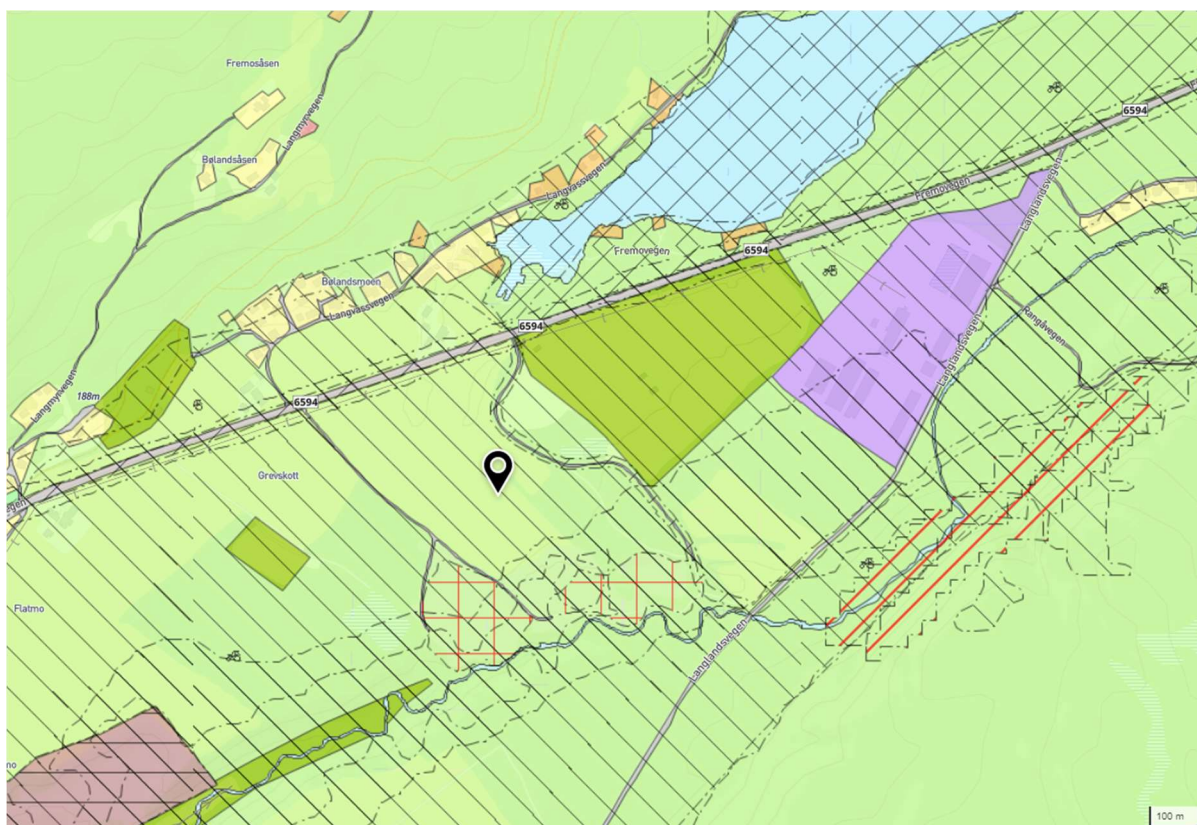


Tema		Vurdering
Jordbruk	-2	Berører jordbruksinteressene
Skogbruk	-2	Skog av middels bonitet (14).
Naturverdier/naturmangfold	-2	Kaldvella er en svært viktig elv, med mistanke om partikkelforurensning allerede. Nærliggende grusuttak vil forverre situasjonen.
Vilt	0	Berører ikke viltinteresser.
Kulturlandskap	0	
Vannmiljø	-4	Området ligger innenfor nedslagsfelt for grunnvannsforsyning.
Kulturminner	0	
Friluftsliv	0	Området er registrert som et viktig friluftslivsområde, som nærturterreng, men i ytterkant av et større område. Pilegrimsleden krysser også nordover på vegen som ligger sørvest for stykket
Nærmiljø/bomiljø	0	
Transport	-2	Fremovegen går langs flere boliger samt Ler sentrum.
Trafikksikkerhet	-1	Manglende fortau -Fremovegen
Grunnforhold		
Beliggenhet	+1	10-15 km til antatt kunde
Framkommelighet E6/E39	+2	Under 10 km til E6

Framkommelighet hovedvegnett	0	Over 5 km til nærmeste hovedveg
Naturressurs	0	
Etterbruk	0	
Vurdering	2	Middels konfliktnivå (kategori 2)
		<p>Området anbefales ikke til deponering av masser vesentlig for nærhet til drikkevannskilde, jordbruksinteresser og trafikale hensyn.</p> <p>Generelt anbefaler det ikke at LNFR områder arealdisponert til deponering.</p>

124/1,5,20 og 21 (del av) (20)

Utvidelse av eksisterende grustak (Det er tidligere utarbeidet planinitiativ for privat reguleringsforslag 11.06.2020)



Området er arealdisponert til LNFR i kommuneplanens arealdel. Innenfor sikringsone H-120 (Område for grunnvannsforsyning) og h 190. I sør båndleggingssone H_710. Båndlegging for regulering.

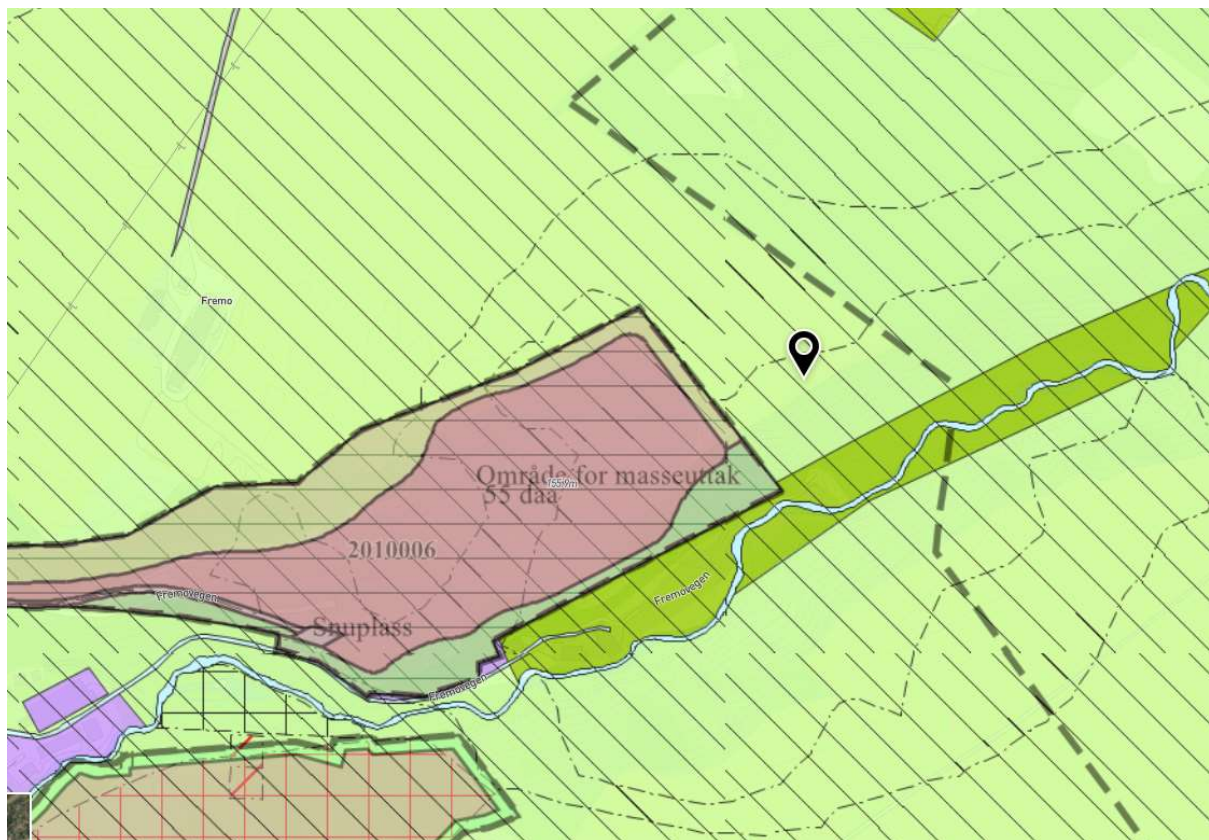


Tema		Vurdering
Jordbruk	-3	Innebærer omdisponering av ca 145 daa fulldyrka jord egnet til matkornproduksjon av svært god og god kvalitet.
Skogbruk	-2	Skog av middels bonitet (11)
Naturverdier/naturmangfold	-2	To arter av særlig stor forvaltningsinteresse registrert i granskogen. Utover dette må totalbelastningen på Fremo som en glasifluvial avsetning. Kaldvella er en svært viktig elv, med mistanke om partikkelforurensning allerede. Nærliggende grusuttak vil forverre situasjonen
Vilt	0	Området berører ingen viltinteresser direkte, men ligger tett inntil større vilttrekk.
Kulturlandskap	-1	
Vannmiljø	-2	Delvis innenfor nedslagsfelt for grunnvannsressurs
Kulturminner		
Friluftsliv	0	Pilegrimsleden krysser nordover øst for det omsøkte området.
Nærmiljø/bomiljø	-2	
Transport	-2	Fremovegen går langs flere boliger samt Ler sentrum.
Trafikksikkerhet	-1	Manglende fortau -Fremovegen
Grunnforhold		
Beliggenhet	+2	Antatt 10-15 km fra nærmeste utbyggingsområde.
Framkommelighet E6/E39	+2	Under 10 km til E6
Framkommelighet hovedvegnett	0	Over 5 km til nærmeste hovedveg

Naturressurs	+4	Nasjonalt viktig forekomst for grus
Etterbruk	0	
Vurdering	2	Middels konfliktnivå (kategori 2)
	<p>Området har høyt konfliktnivå, men blir anbefalt som mulig uttaksområde for framtidig bruk. Det presiseres at alle negative konsekvenser må utredes, og plan for ivaretagelse av jordbrukslandskap må belyses i detaljregulering.</p> <p>Området er en nasjonal viktig forekomst for uttak av grus, og kan vurderes ved neste rullering av kommuneplanens arealdel.</p>	

121/1 (03)

Utvidelse av eksisterende grustak (ca 20 dekar)



Området er arealdisponert til LNFR i kommuneplanens arealdel. Innenfor sikringsone H-120 (Område for grunnvannsforsyning) og h 190. Sør for området; *Bruk og vern av sjø og vassdrag. Idrettsanlegg(idrettsbane).*

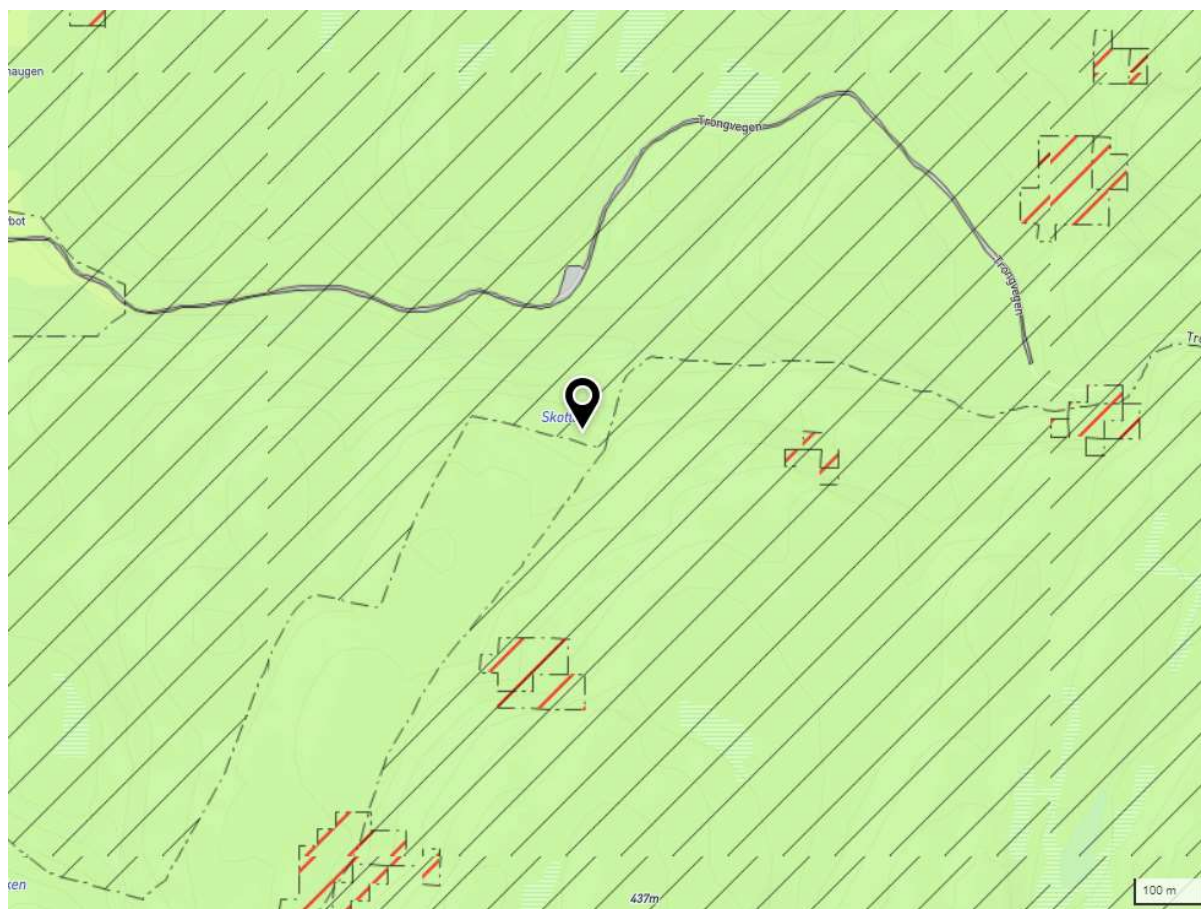


Tema		Vurdering
Jordbruk	-4	Innebærer omdisponering av ca 17 daa fulldyrka jord egnet til matkornproduksjon av svært god og god kvalitet.
Skogbruk	0	Berører ikke skogbruk.
Naturverdier/naturmangfold	-1	Ingen direkte påvirkning, utover nærhet til Kaldvella og uttak av en stor glasifluvial avsetning.
Vilt	-2	Større vilttrekk i området.
Kulturlandskap	-1	
Vannmiljø	-3	Nærhet til Nedbørsfelt til grunnvannsressurs.
Kulturminner		
Friluftsliv	-1?	Pilegrimsleden krysser nordover øst for det omsøkte området.
Nærmiljø/bomiljø	0	
Transport	-1	Fremovegen går langs flere boliger samt Ler sentrum.
Trafikksikkerhet	-1	Manglende fortau -Fremovegen
Grunnforhold		
Beliggenhet	+1	Antatt 10-15 km fra nærmeste utbyggingsområde.
Framkommelighet E6/E39	+2	Under 10 km til E6
Framkommelighet hovedvegnett	+1	Ligger nært opp til FV 712
Naturressurs	+4	Nasjonalt viktig forekomst for grus

Etterbruk	0	
Vurdering	2	Middels konfliktnivå (kategori 2)
		<p>Området har utfordringer med nærhet til grunnvannsressurs, og dyrket mark av svært god kvalitet.</p> <p>KDP anbefaler uttak av grus på Fremo i områder som er regulert, eller der det er gitt konsesjon. Uttak på området anbefales.</p> <p>Avbøtende tiltak for dyrket mark må påregnes som del av reguleringsbestemmelser.</p>

126/1 (13)

Uttak av skifer til lokalt bruk (ca. 100 dekar)

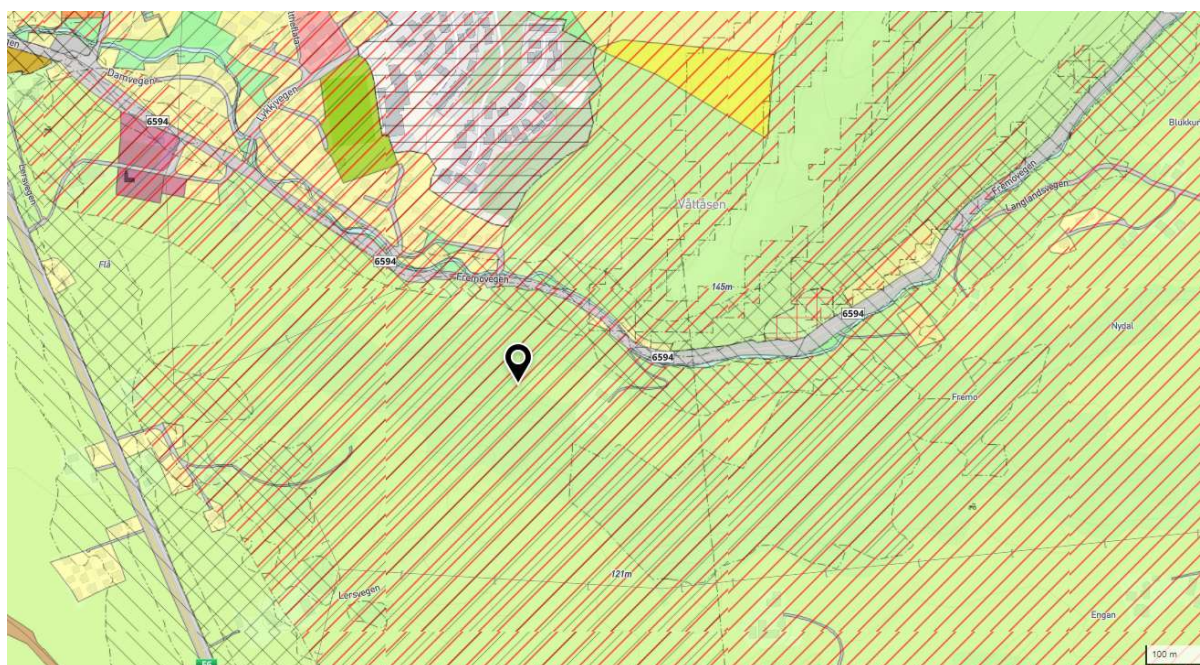


Området er arealdisponert til LNFR i kommuneplanens arealdel. Området ligger delvis innenfor to områder for bevaring av naturmiljø; *Talbergåsen- bevaring av gammel barskog* og prioritert område for Vilt.

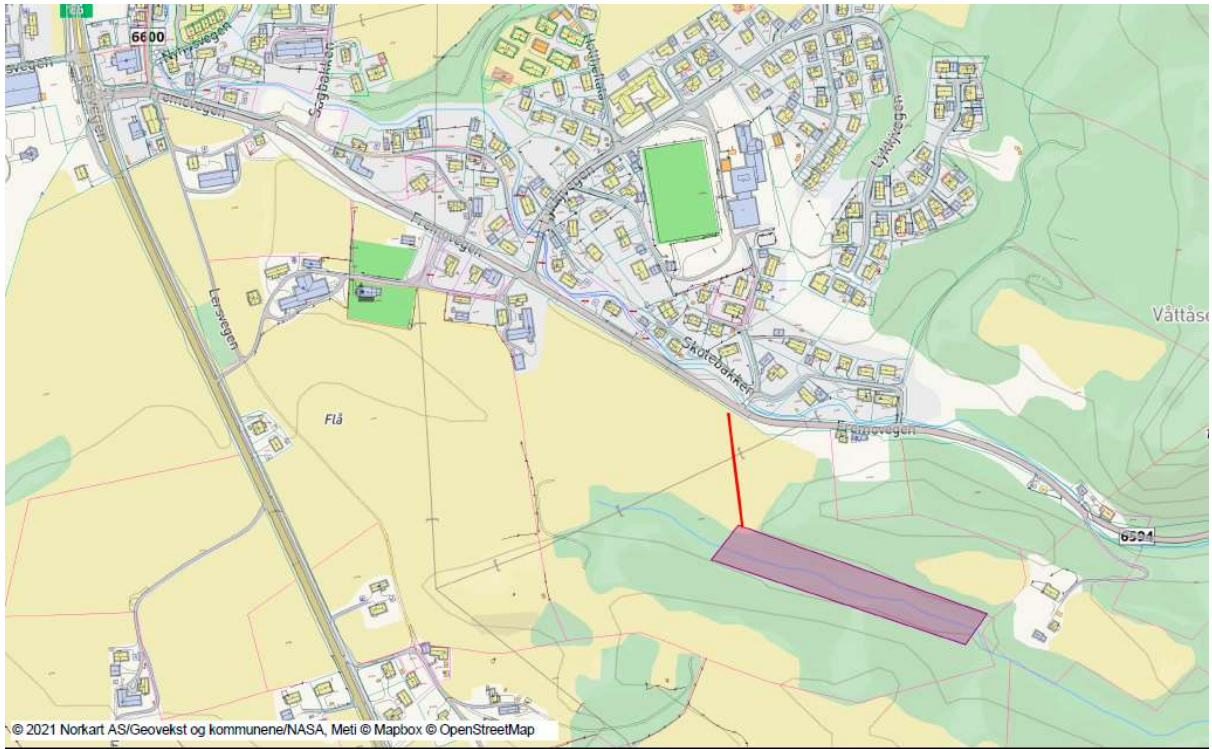


Tema		Vurdering
Jordbruk	0	Berører ikke jordbruksinteressene, annet enn at evt transport ut bør gå utenom tunet på eiendommen.
Skogbruk	-2	Skog av lav-middels bonitet (8-14)
Naturverdier/naturmangfold	-1	Viser til registrering ovenfor, samt at området er delvis innenfor område for arter av særlig stor forvaltningsinteresse; Kongeørn. Jeg er usikker på hvordan avstand fra sensitive arter stiller seg med tanke på grensa i naturbase.no. Ellers går Bekken videre inn i Møsta, en viktig bekk for ørret.
Vilt	-2	Ligger i utkanten av prioritert viltområde (Bybot) med verdi B. Se faktaark for vurderinger.
Kulturlandskap	0	
Vannmiljø		
Kulturminner	0	
Friluftsliv	-1	Deler av arealet er registrert som viktig friluftslivsområde (Flåmarka). Det ligger helt i ytterkant av planområdet. Sannsynligvis ikke veldig stor konsekvens for friluftsliv.
Nærmiljø/bomiljø	0	
Transport	0	
Trafikksikkerhet	-1	
Grunnforhold		
Beliggenhet	+1	15-20 km
Framkommelighet E6/E39	+2	5-10 km til E6
Framkommelighet hovedvegnett	0	Over 5 km til nærmeste hovedveg
Naturressurs	+2	ikke registrert forekomst
Etterbruk	0	
Vurdering	2	Middels konfliktnivå (kategori 2)
	KDP anbefaler at områder med nye mineralressurser blir utredet i forkant av kommende arealdel	

135/1 Framgardsvegen 8, 7235 Ler (22)



LNFR. Hensynsosne for landskap , og faresone for skred.

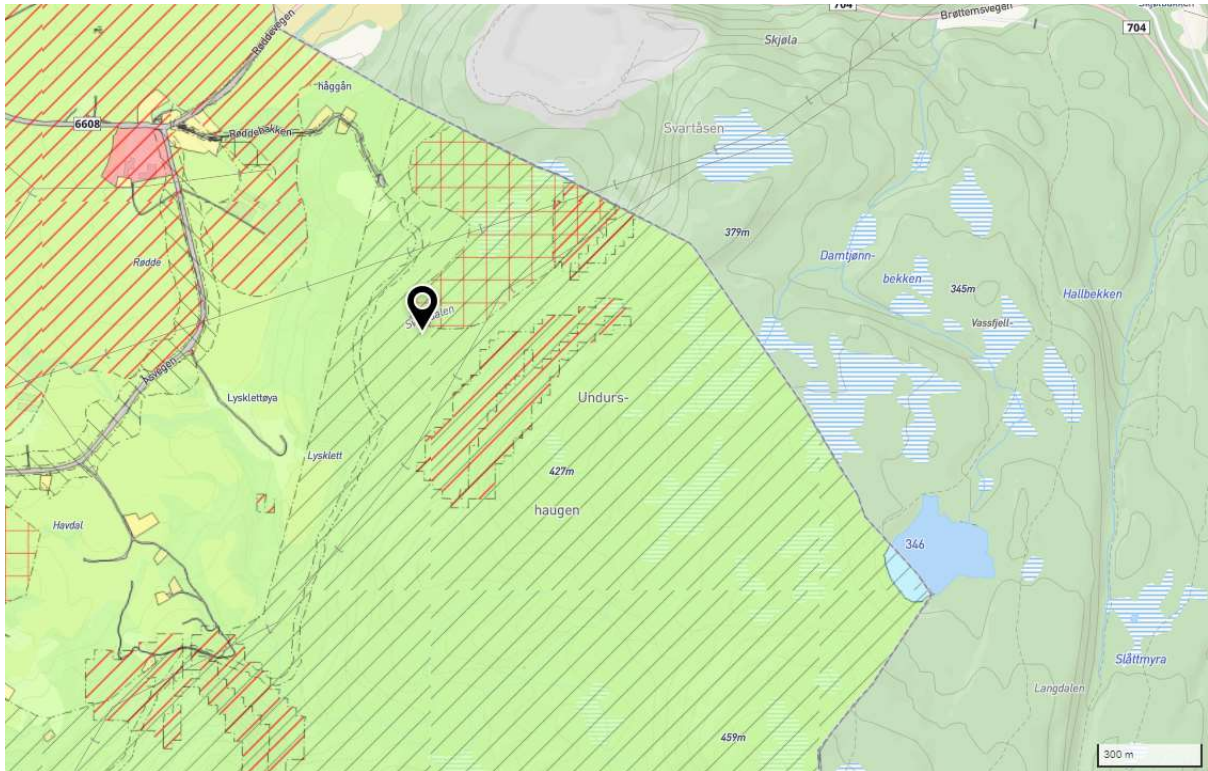


Tema		Vurdering
Jordbruk	-1	Innebærer omdisponering av noe dyrkajord til ny adkomstveg.
Skogbruk	-2	Skogbruk av middels- høy bonitet (17-20). Trolig høyere bonitet enn skogbruksplanen tilsier, men området er vanskelig tilgjengelig og av liten betydning for skogbruket.
Naturverdier/naturmangfold	-4	Høyst sannsynlig leirravine – truet naturtype.
Vilt	-1	Er ikke kartlagt viltinteresser i området, men det antas at store mengder rådyr har tilhold i området, i særdeleshet vinterstid.
Kulturlandskap	-2	
Vannmiljø	-2	Bekkedal/ravine? Bekk ligger sannsynligvis i rør nedstrøms dal, og krysser videre E6, putballparken og ut i Gaula.
Kulturminner	0	
Friluftsliv	0	Sannsynligvis ingen store konsekvenser for friluftsliv.
Nærmiljø/bomiljø	-2	
Transport	-3	
Trafikksikkerhet	-3	
Grunnforhold	-4	Innenfor fareområde for kvikkleire – mulig flomveg
Beliggenhet	+3	5-10 km til nærmeste utbyggingsområde
Framkommelighet E6/E39	+3	1-5 km
Framkommelighet hovedvegnett	+2	1-2,5 km
Naturressurs	0	
Etterbruk	+1	
Vurdering	3	Høyt konfliktnivå (kategori 3)
		Området anbefales ikke til deponi grunnet vesentlig for ras og skredfare og for naturverdi (ravinedal). Generelt anbefaler det ikke at LNFR områder arealdisponert til deponering.

Gnr/bnr. 104/1 (15)

Kombinert anlegg med utvinning av høyverdig stein og etterbruk av planerte areal til avfallshåndtering og gjenvinning. Fjellkvaliteten og topografien tilsier også at området kan egne seg for et underjordisk anlegg.





Båndlegging for regulering etter PBL ?

Området er LNFR i KPA. Faresone Ras og skredfare,

Tema		Vurdering
Jordbruk	0	Berører ikke jordbruksinteressene.
Skogbruk	-1	Skog av lav- middels bonitet. Skogsvei i området som sikrer tilgang til ressurser lengre inne.
Naturverdier/naturmangfold		Ingen registrerte verdier, er grøftet myr i området - Svarttjønnmyra. Svartåsen øst er kartlagt lenger øst. Vil vel ikke bli påvirket med underjordisk steinuttak.
Vilt	-3	Vilttrekk Leinstrandkorridoren (regional viktigh).
Kulturlandskap		
Vannmiljø		
Kulturminner		Eldre liten gård i høyden, sefrak?
Friluftsliv	-3	Det aktuelle området er registrert som svært viktig friluftslivsområde, og pilegrimsleden går gjennom det. I kommuneplanen er det angitt en hensynsone for friluftsliv.
Nærmiljø/bomiljø	-1	
Transport	0	Forutsatt ny adkomst
Trafikksikkerhet	0	Forutsatt ny adkomst
Grunnforhold	0	Forutsatt ny adkomst
Beliggenhet	+3	
Framkommelighet E6/E39	+3	

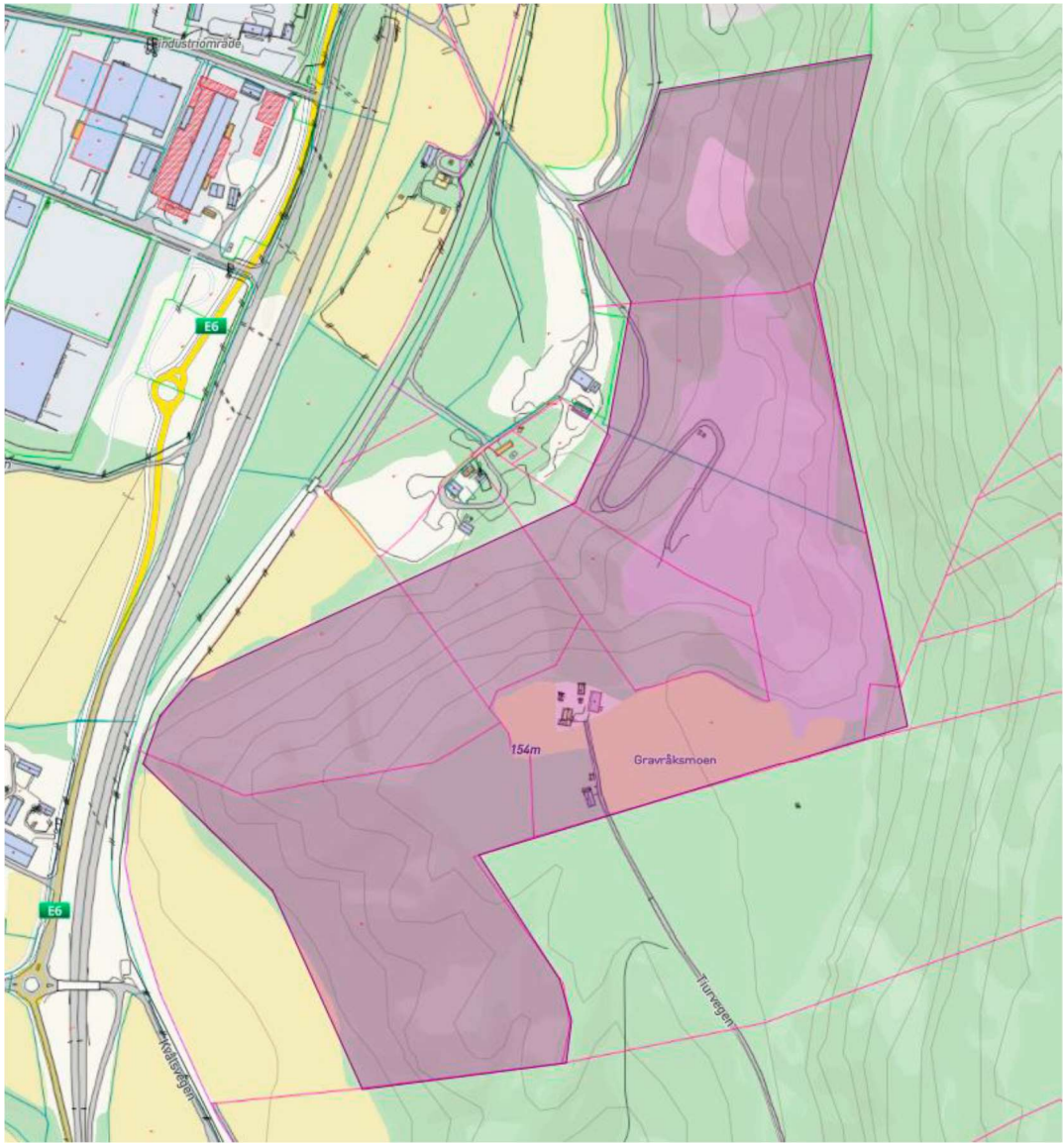
Framkommelighet hovedvegnett	+3	
Naturressurs	+4	Deler av området ligger innfor registrering for pukkverk -nasjonalt viktig
Etterbruk	+3	Deponering i fjell.
Vurdering	2	Middels konfliktnivå (kategori 2)
		Området anbefales for uttak av pukk og deponering av masser. Vesentlig for nær tilkomst til hovedveg. Utfordringer rundt friluftsliv og viltkorridor må utredes/avbøtes.

Omfatter gårds/bruks nummer: 84/1, 84/2, 86/2, 86/19, 86/35, 88/1 (08)

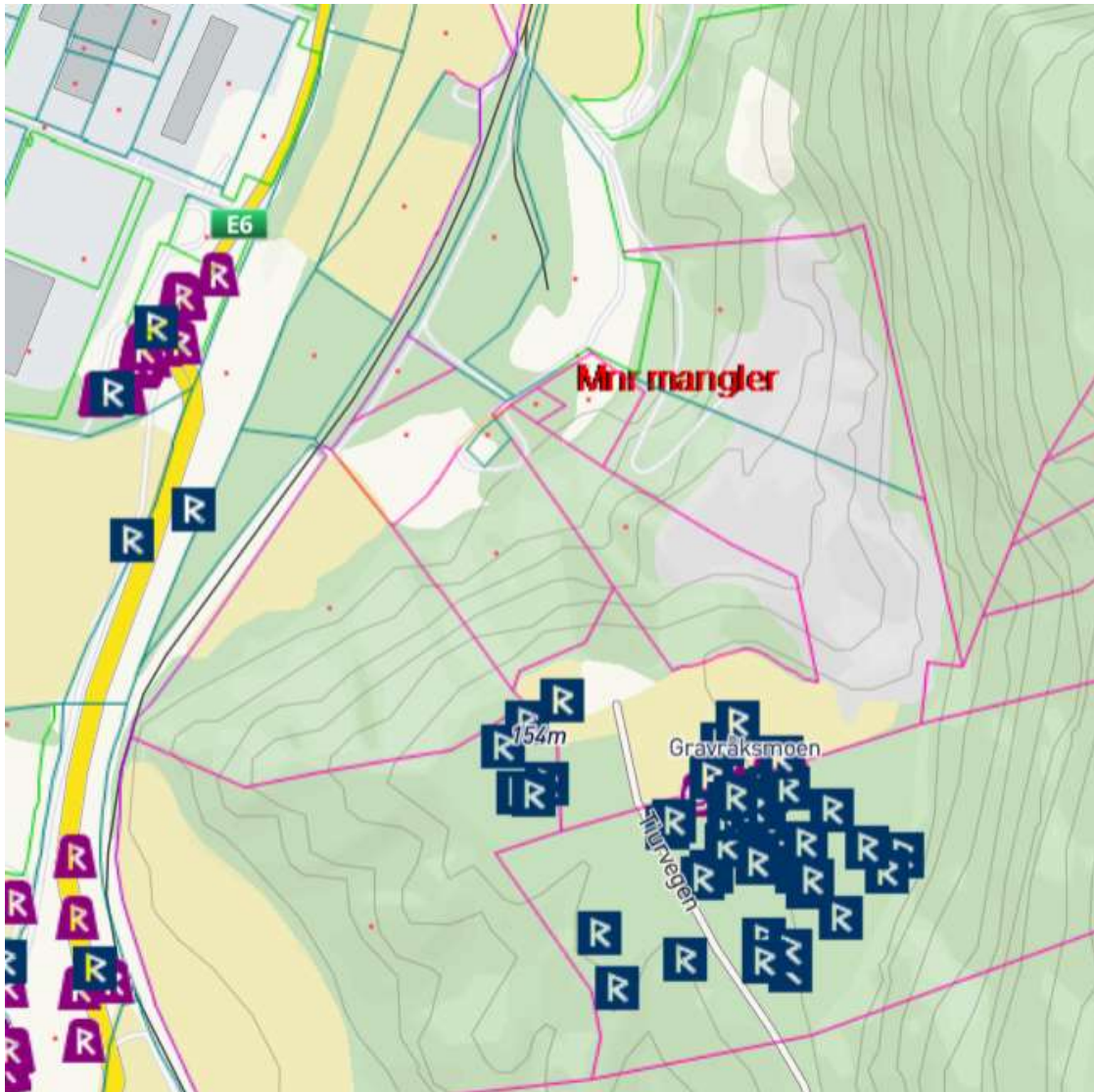
Forslagstiller: Ramlo Sandtak AS

Kort beskrivelse av tiltaket: Område for uttak av mineraler og oppfylling med rene masser, Gravråksmoen. Løsmasser tas ut, sorteres, knuses, lastes opp og transporteres ut.

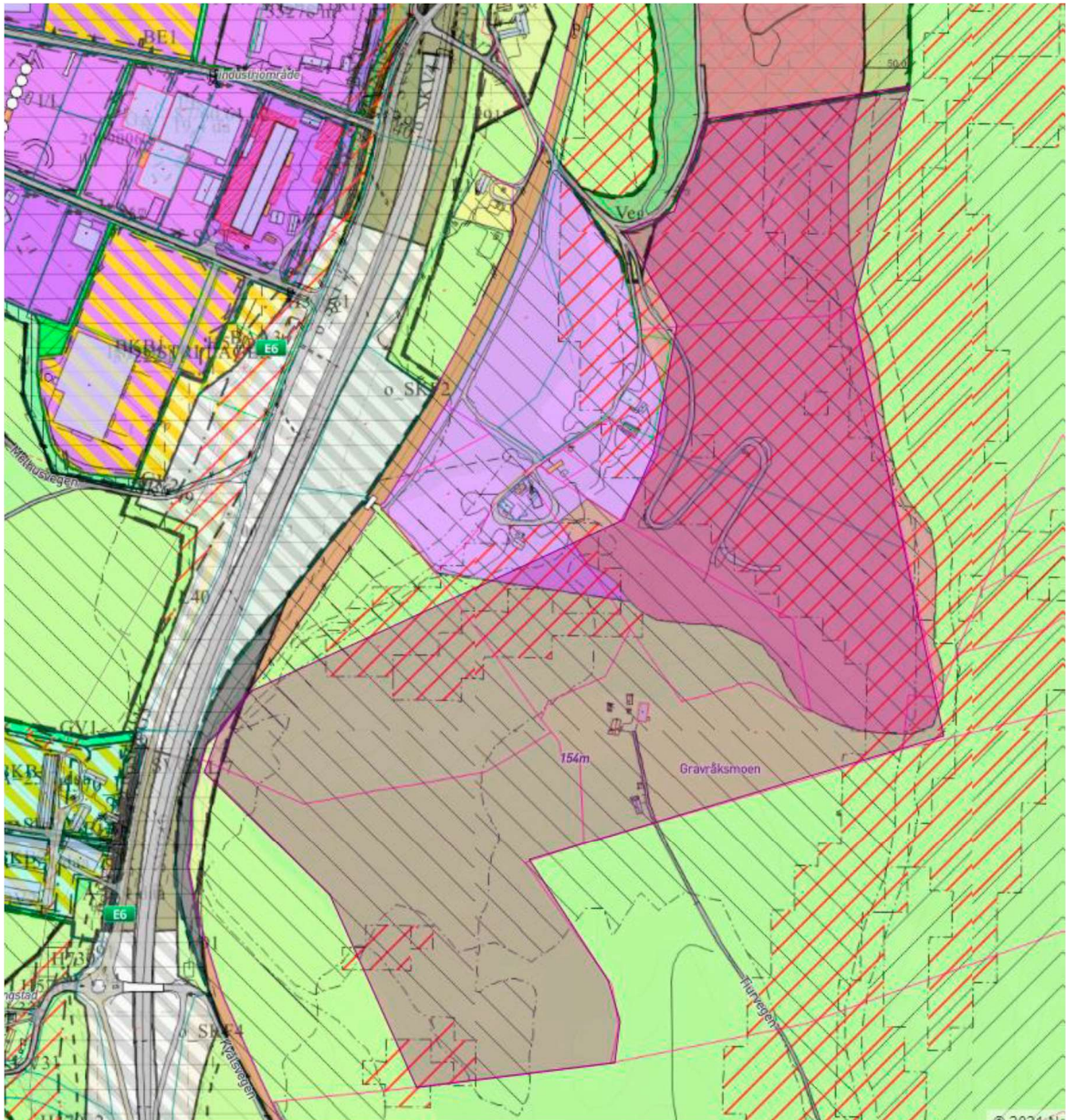
Hvilke masser skal tas ut/deponeres: Grus og sand skal tas ut. Rene masser tilbakeføres og deponeres.







Flere kulturminner som er automatisk fredet.

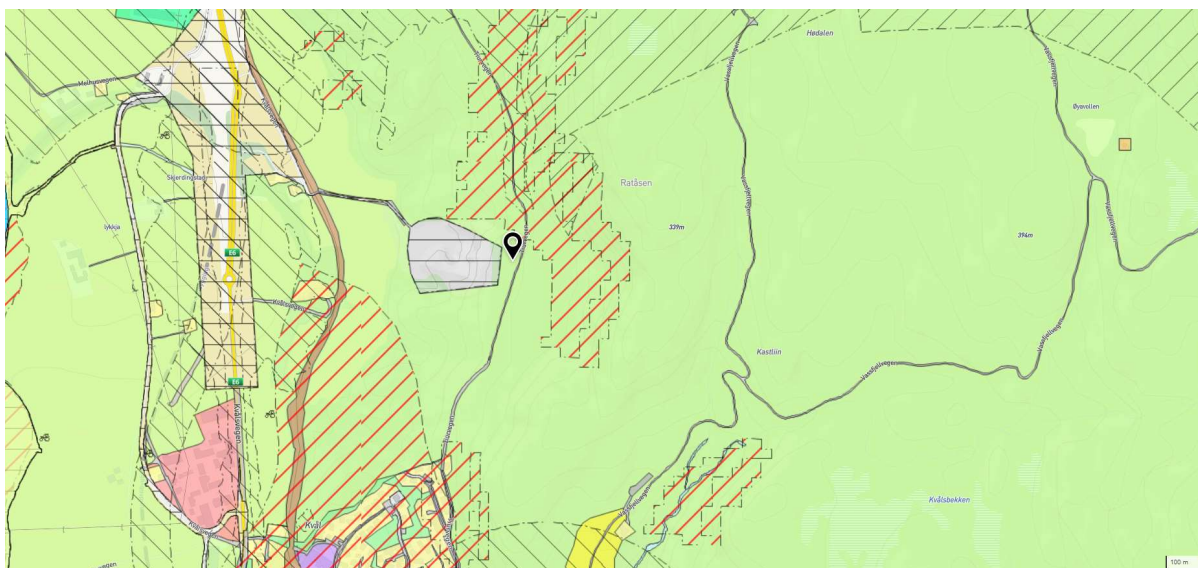


Området er avsatt LNFR i kommuneplanens arealdel, og delvis innenfor Området er delvis innenfor eksisterende og fremtidig råstoffutvinning. Sikringsone, ras og skredfare (H_310), Hensynsonenavn H_190 (ressurser av nasjonal verdi).

Tema		Vurdering
Jordbruk	-2	Berører fulldyrka jord av god kvalitet.
Skogbruk	-2	Skog av middels- høy bonitet. Til dels vanskelig tilgjengelig.
Naturverdier/naturmangfold		Sandsvale registrert - Nær trua art.
Vilt	-1	Berører vilttrekk som er lokalt viktige. Disse vilttrekkene er i stor grad allerede rasert av E6-utbygginga.
Kulturlandskap		
Vannmiljø		
Kulturminner	-4	En stor mengde kulturminner er registrert i sør-enden av forslaget. (Automatisk fredet etter kulturminneloven)
Friluftsliv	-1	Ikke registrert direkte som område for friluftsliv, men ligger inntil nærturterreng som er mye brukt.
Nærmiljø/bomiljø	-1	
Transport	0	
Trafikksikkerhet	0	Ny E6 gir gode adkomstmuligheter
Grunnforhold	0	
Beliggenhet	+4	
Framkommelighet E6/E39	+4	
Framkommelighet hovedvegnett	+3	
Naturressurs	+4	
Etterbruk	+3	God beliggenhet for etterbruk av næring
Vurdering	2	Middels konfliktnivå (kategori 2)
		<p>Området anbefales for uttak av grus og deponering av rene masser.</p> <p>Vesentlig på grunn av nær tilkomst til hovedveg, naturressurs og god mulighet for etterbruk.</p> <p>Konflikter med kulturminner og dyrket mark må utredes/avbøtes.</p>

Underjordisk pukkverk og massedeponi på Skjerdingsstad. (05)

Planen er å utvinne steinmaterialer for tilslag/pukk fra fjellhaller og deretter gjenfylle fjellhallene med deponimasser og avfall. Mulighetsstudie for underjordisk anlegg, med beskrivelse av gjennomføring av prosjektet med gjennomgang av økonomisk potensiale og utfordringer ble allerede utarbeidet i 2016

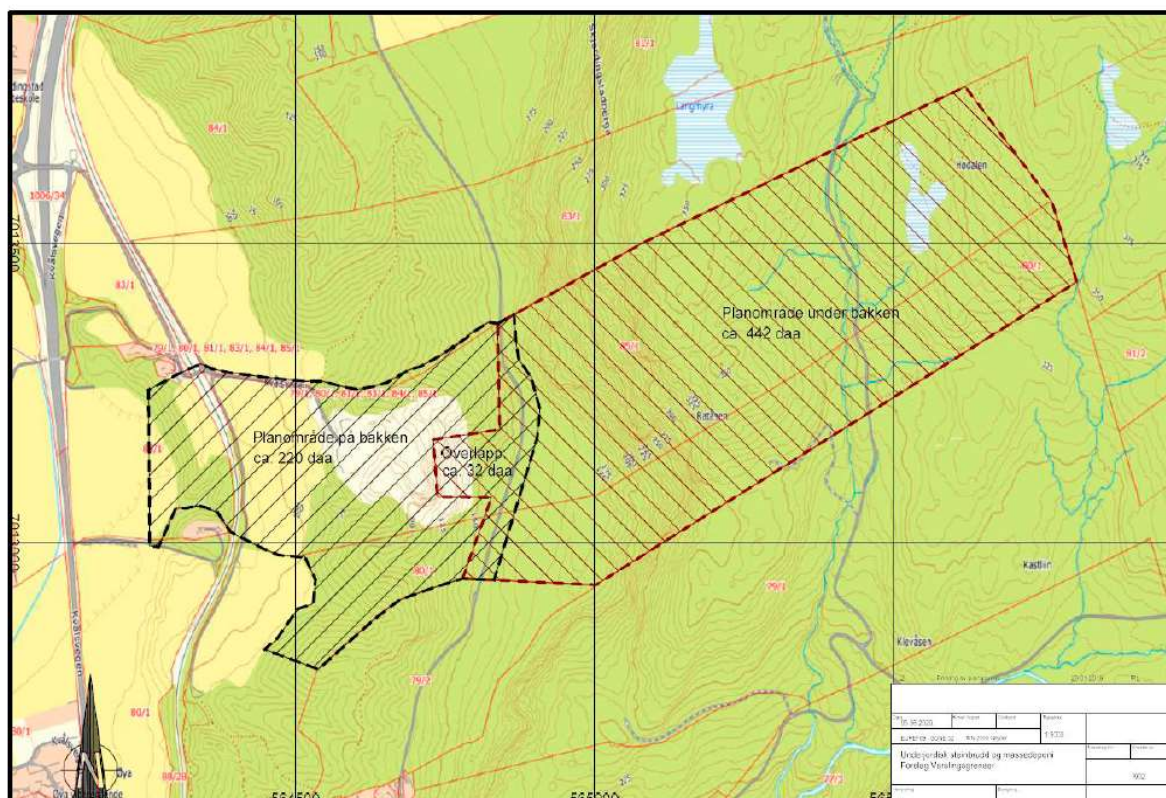


Området er hovedsakelig satt av til LNFR , og delvis innenfor eksisterende råstoffutvinning.

Vedtatt regulering: Steinbrudd Skjerdingsstad og Skjerdingsstadlykkja, gnr/bnr 85/1 og 82/1

Underjordisk pukkverk og massedeponi på Skjerdingsstad. (05)

Planen er å utvinne steinmaterialer for tilslag/pukk fra fjellhaller og deretter gjenfylle fjellhallene med deponimasser og avfall. Mulighetsstudie for underjordisk anlegg, med beskrivelse av gjennomføring av prosjektet med gjennomgang av økonomisk potensiale og utfordringer ble allerede utarbeidet i 2016



Tema		Vurdering
Jordbruk	0	Berører ikke jordbruksinteressene.
Skogbruk	0 (-3)	Område under bakken berører ikke skogbruk. Område over bakken berører skog av høy bonitet.
Naturverdier/naturmangfold		
Vilt	0	Ikke registrert viltinteresser i området, men ser at sør-vestlig del av planområdet berører en viltregistrering (2020). Har ikke opplysninger for denne PT, men kan fremskaffes.
Kulturlandskap	0	
Vannmiljø		
Kulturminner		
Friluftsliv	-1?	Området ligger inntil mye brukt turområde, men berører ikke det direkte. Det vil sannsynligvis kunne høres støy når det er aktivitet i pukkverket.
Nærmiljø/bomiljø	0	
Transport	+4	
Trafikksikkerhet	+4	
Grunnforhold	-2	Området ligger nært knyttet til kvikkleireområde
Beliggenhet	+4	
Framkommelighet E6/E39	+4	
Framkommelighet hovedvegnett	+4	

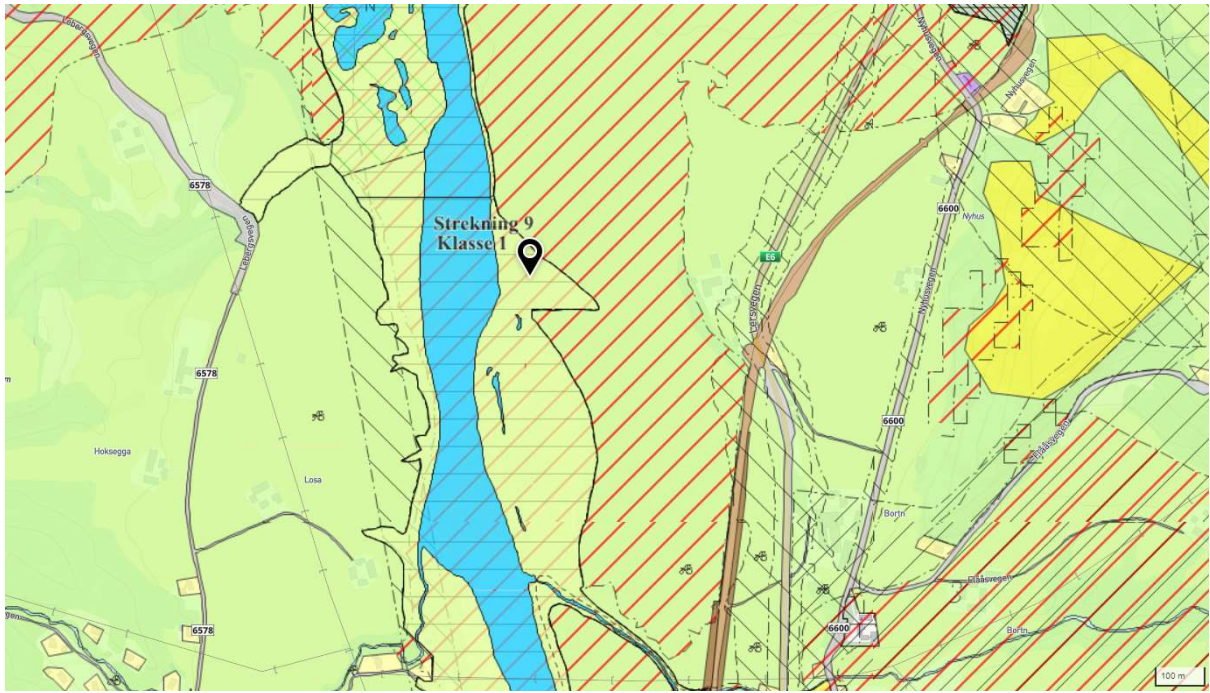
Naturressurs	+2	Lokal betydning
Etterbruk	+1	?
Vurdering	1	Lav-moderat konfliktnivå (kategori 1)
	<p>Området anbefales for uttak av pukk og deponering av masser. Vesentlig for nær tilkomst til hovedveg.</p> <p>Anlegg under bakken er velfungerende som bearbeiding og deponering av masser.</p> <p>Utfordringer rundt grunnforhold må utredes/avklares i en eventuell reguleringsprosess.</p>	

69/1 og 69/3 (02)

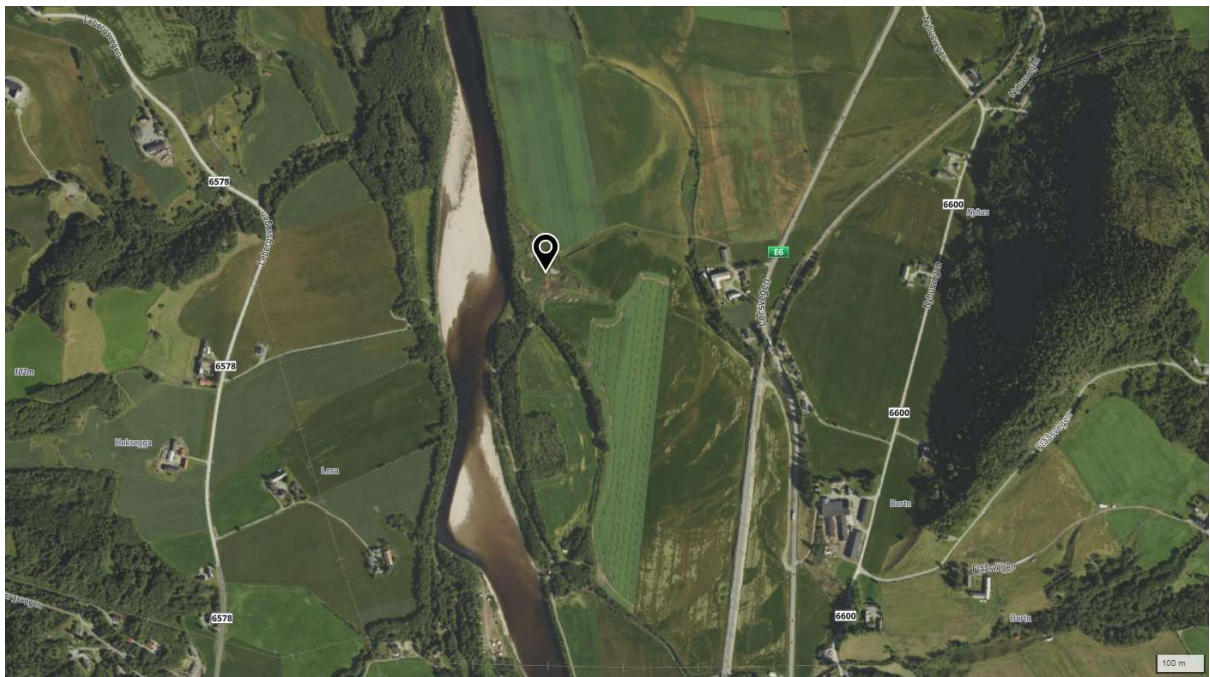
Grunneier: Einar Wang Kvaal (f.nr. 070585) Org. nr: Gårds- og bruksnummer: 69/1 Kommune: Melhus
 Grunneier: Sindre Folstad (f.nr. 240893) Org. nr: Gårds- og bruksnummer: 69/3 Kommune: Melhus

Tidligere massetak som skal fylles opp for nydyrking.

Arealet ligger innenfor planavgrensningen til detaljregulering E6 Gyllan - Kvål. Områder for interne deponi skal vurderes i forbindelse E6, massebalanse. Det skal utredes et alternativ på østsiden av Gaula fra Losen - Kvål, som ligger ca. I dette området.



LNFR i kommuneplanens arealdel. Faresone; flomfare





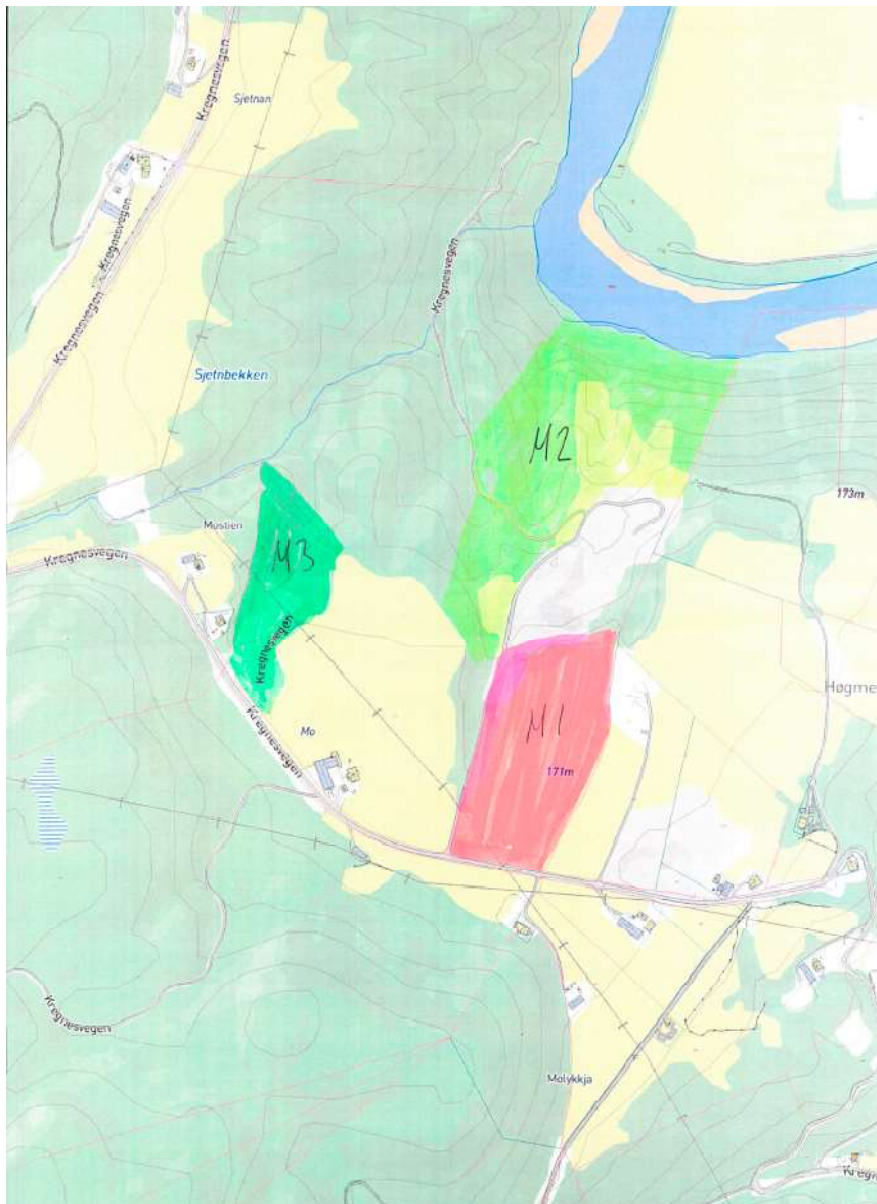
Området ligger innfor Kommuneplanen for Gaula

Kartlagt for friluftsliv

Tema		Vurdering
Jordbruk	0	Berører ikke dyrkajord, men innebærer at en får tilført ny dyrkajord på areal som ikke er klassifisert som dyrkbart.
Skogbruk	-2	Skog av middels bonitet (trolig høy), men skogen er i liten grad drivverdig.
Naturverdier/naturmangfold	-2	I flomsone for Gaula, utgangspunkt er flomskogmark, som er viktig naturtype. Tillegg innen 50m grensa fra vassdrag.
Vilt	0	Ikke registrert viltinteresser i området. Likevel påpekes det at viltet har behov for habitater i tilknytning til det åpne landskap. Kan være et bra gjemmeded for hjortevilt med tanke på vegetasjon og topografi.
Kulturlandskap		
Vannmiljø		Ukjent påvirkning for gaula
Kulturminner		
Friluftsliv	-2	Arealet er registrert som en del av strandsonen mot Gaula og dermed svært viktig friluftsområde. Det er likevel litt uklart om hele trekanten brukes til friluftsliv. Det går en veg til området.
Nærmiljø/bomiljø	0	
Transport	0	

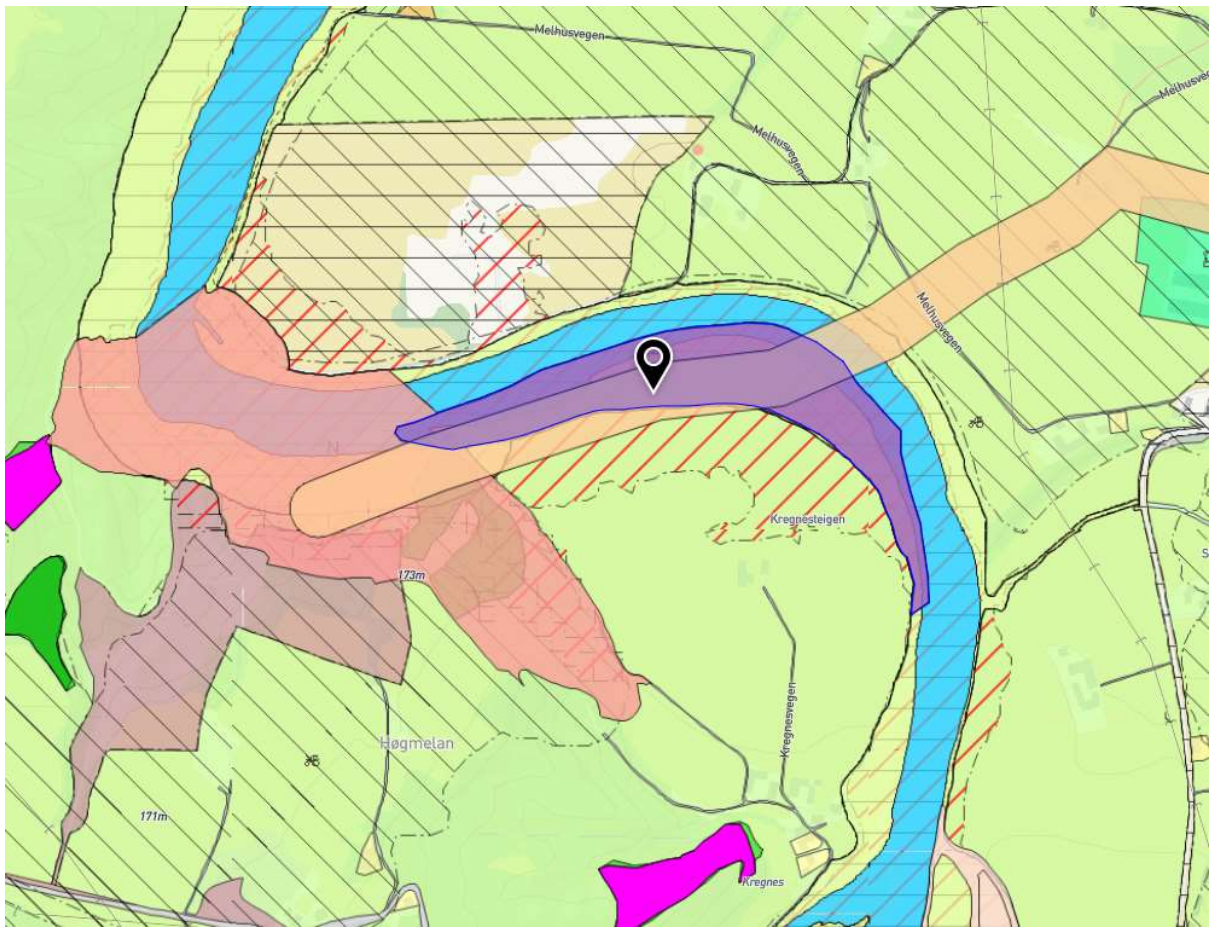
Trafikksikkerhet		
Grunnforhold		
Beliggenhet		
Framkommelighet E6/E39	+4	
Framkommelighet hovedvegnett	+3	
Naturressurs	0	
Etterbruk		
Vurdering	2	Middels konfliktnivå (kategori 2)
	<p>Området anbefales ikke. Vesentlig for sin nærhet til Gaula.</p> <p>Området ligger innenfor kommuneplan for Gaula (Klasse1): «Inngrep som er til skade for pedagogiske verdier, friluftsverdier eller opplevelsesverdier bør unngås»</p> <p>Generelt anbefaler det ikke at LNFR områder arealdisponert til deponering.</p>	

Uttak av grus rundt etablerte grusuttak på Kregnesmoen (M1-M3)

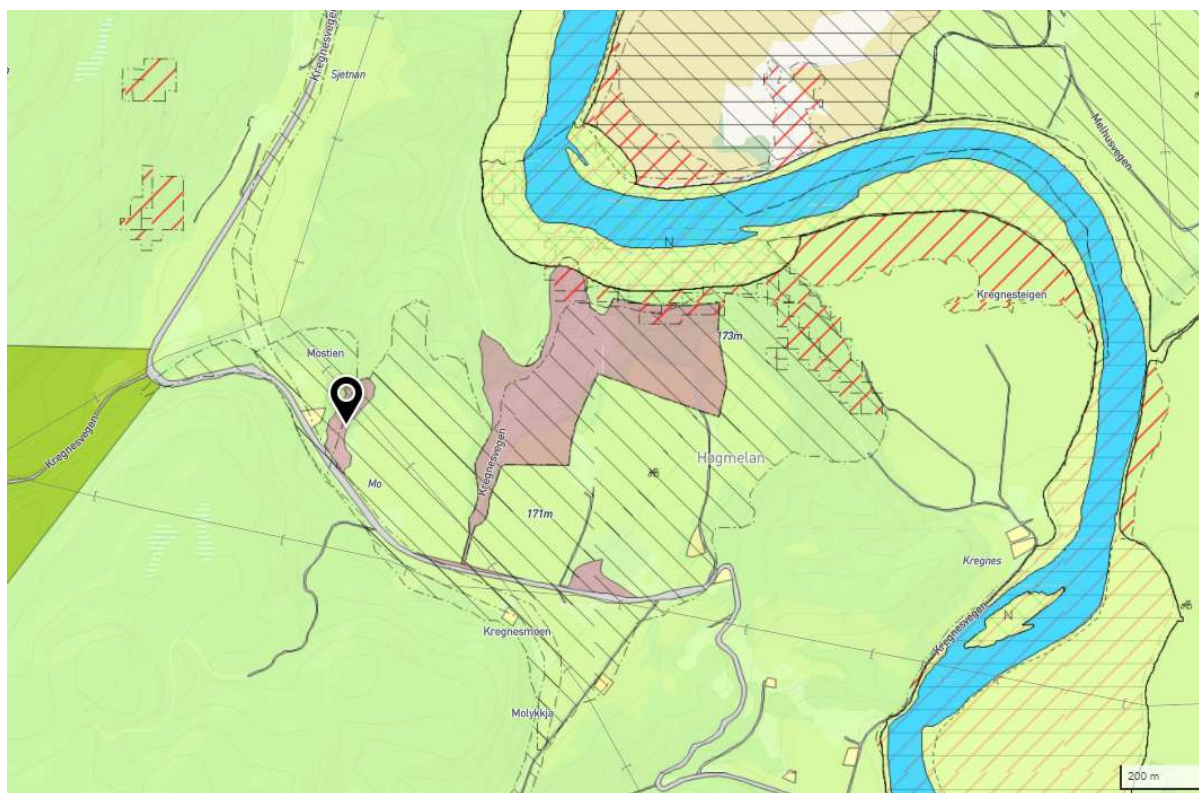


Tre områder M1, M2, M3. M1 og M3 er foreslått utvidelse av eksisterende grusuttak. M2 og M3 er foreslått Massedeponi.





M3



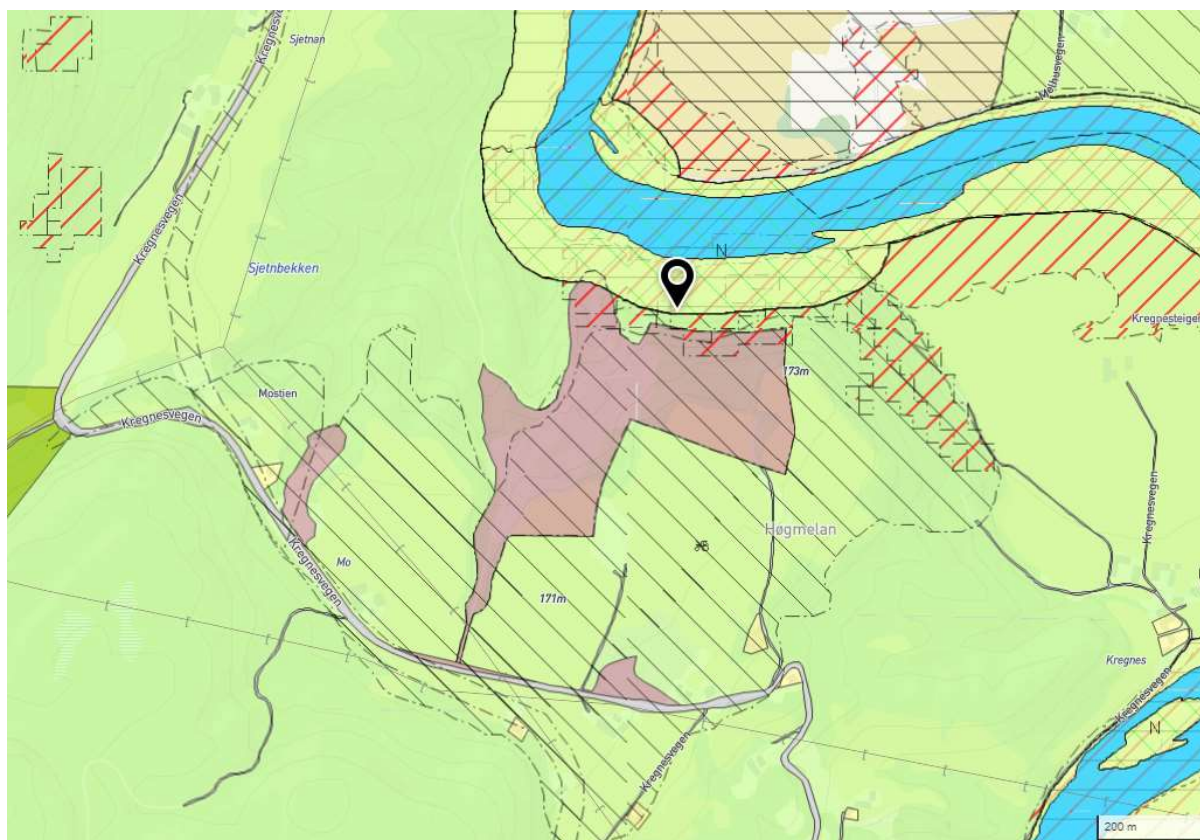
Foreslått område ligger innenfor eksisterende råstoffutvinning, og LNFR. Sikringszone H_190, (grus av lokal, regional eller nasjonal verdi)

Tema		Vurdering
Jordbruk	-4	Området M1 berører fulldyrka jord av god kvalitet, egnet til for kornproduksjon.
Skogbruk	0	Berører ikke skogbruksinteresser.
Naturverdier/naturmangfold		<p>Stor gråor-heggeskog, verdi B. Sannsynlig ravedal. Ved erosjon vil tilføre sårt trengt masse til Gaula. Området bør bevares, med de risikoer for jordskred som kan komme (til fordel for Gaula). Tydeligvis også en eldre morene.</p> <p>I tillegg er det en svært viktig elvesandjegerlokasjon nedenfor. Denne har såpass høy reproduksjon at den fører til videre kolonisering opp- og nedstrøms (Oddvar Hansen, muntlig kommunikasjon 2021).</p>
Vilt	0	Ikke registrerte viltverdier i området.
Kulturlandskap	0	
Vannmiljø	0	
Kulturminner	0	
Friluftsliv	0	
Nærmiljø/bomiljø		

Transport		
Trafikksikkerhet		
Grunnforhold		
Beliggenhet		
Framkommelighet E6/E39		
Framkommelighet hovedvegnett	+1	2,5-5km til nærmeste hovedveg.
Naturressurs	+2	Lokal betydning
Etterbruk	+2	Kan benyttes som jordbruksareal
Vurdering	2	Middels konfliktnivå (kategori 2)
	Området anbefales ikke.	
	Generelt anbefaler det ikke at LNFR områder arealdisponert til deponering..	

M2

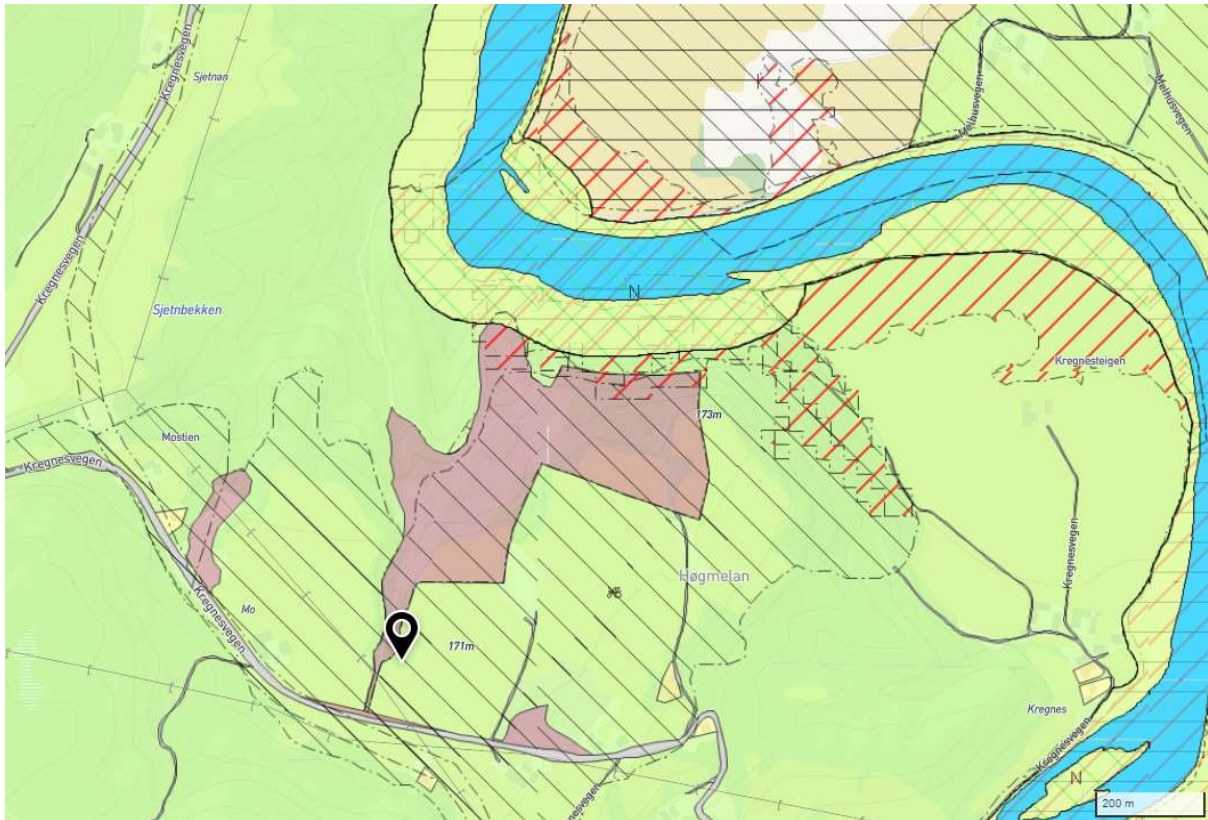
Tiltent massedeponi (rene masser) for å fylle igjen tidligere ras, og stabilisere for å hindre nye.



Foreslått område ligger innenfor eksisterende råstoffutvinning, og LNFR. Sikringsone H_190, (grus av lokal, regional eller nasjonal verdi) - Faresone-ras og skred. Kommuneplanen for Gaular; LNFR-område hvor naturvern dominerer.

Tema		Vurdering
Jordbruk	0	Område M2 berører ikke jordbruksinteressene.
Skogbruk	0	Berører skog av høy bonitet. Skogen er vanskelig drevet og rasutsatt. Verdi settes derfor lavere. (ingen dyrkbar skog ved rasområde)
Naturverdier/naturmangfold		
Vilt	-3	Flere prioriterte viltområder innen planområdet.
Kulturlandskap		
Vannmiljø	-2	Usikkert med tilsig til Gaula
Kulturminner	0	
Friluftsliv	0	
Nærmiljø/bomiljø	0	
Transport	-3	
Trafikksikkerhet	-3	
Grunnforhold		
Beliggenhet	+2	
Framkommelighet E6/E39	+2	
Framkommelighet hovedvegnett	+1	2,5-5km til nærmeste hovedveg.
Naturressurs	0	
Etterbruk		
Vurdering	2	Middels konfliktnivå (kategori 2)
		<p>Området anbefales.</p> <p>Området anbefales utredet, da dette ligger direkte knyttet opp til framtidig drift (uttak).</p> <p>Stabiliserende tiltak- konsekvenser for vannmiljø i gaula må utredes.</p>

M1



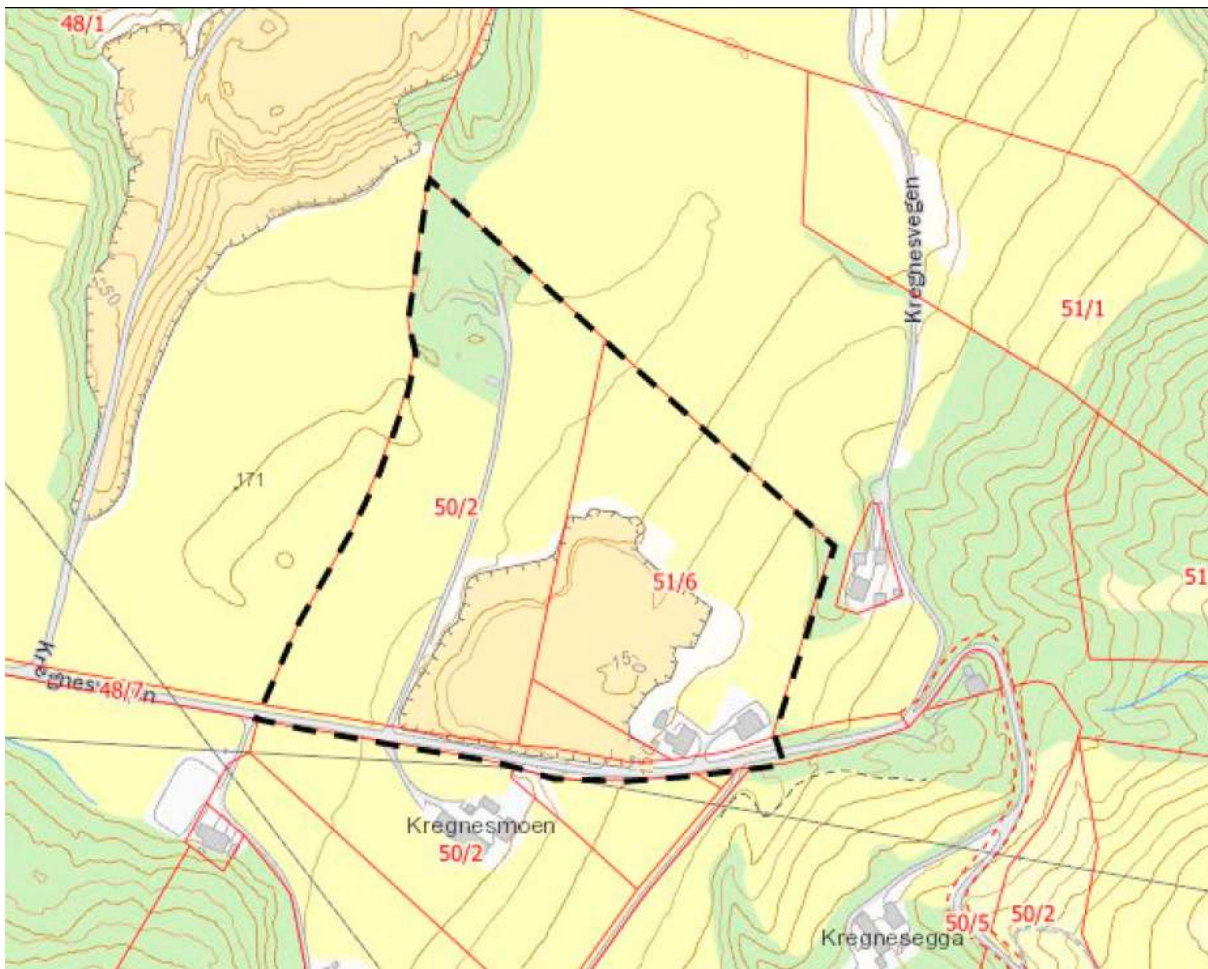
Foreslått område ligger innenfor eksisterende råstoffutvinning, og LNFR. Sikringszone H_190, (grus av lokal, regional eller nasjonal verdi)

Tema		Vurdering
Jordbruk	-4	Området M1 berører fulldyrka jord av god kvalitet, egnet til for kornproduksjon.
Skogbruk		
Naturverdier/naturmangfold		
Vilt	0	Berører ikke viltinteresser.
Kulturlandskap		
Vannmiljø		
Kulturminner		
Friluftsliv		
Nærmiljø/bomiljø	-2	
Transport	-3	
Trafikksikkerhet	-3	
Grunnforhold		
Beliggenhet	+2	
Framkommelighet E6/E39	+2	
Framkommelighet hovedvegnett	+1	2,5-5km til nærmeste hovedveg.
Naturressurs	+2	Lokal betydning
Etterbruk		
Vurdering	2	Middels konfliktnivå (kategori 2)

	<p>Anbefales Det forutsettes opparbeidelse av dyrket mark.</p> <p>Vegstandard og trafikale problemer langs Kregnesvegen må utarbeides.</p>
--	--

Gnr/bnr. 50/2, 51/6 og 49/6 (16)

Utvidelse av eksisterende grusuttak for masseuttak grus.



Foreslått område ligger innenfor eksisterende råstoffutvinning, og LNFR. Sikringssone H_190, (grus av lokal, regional eller nasjonal verdi)

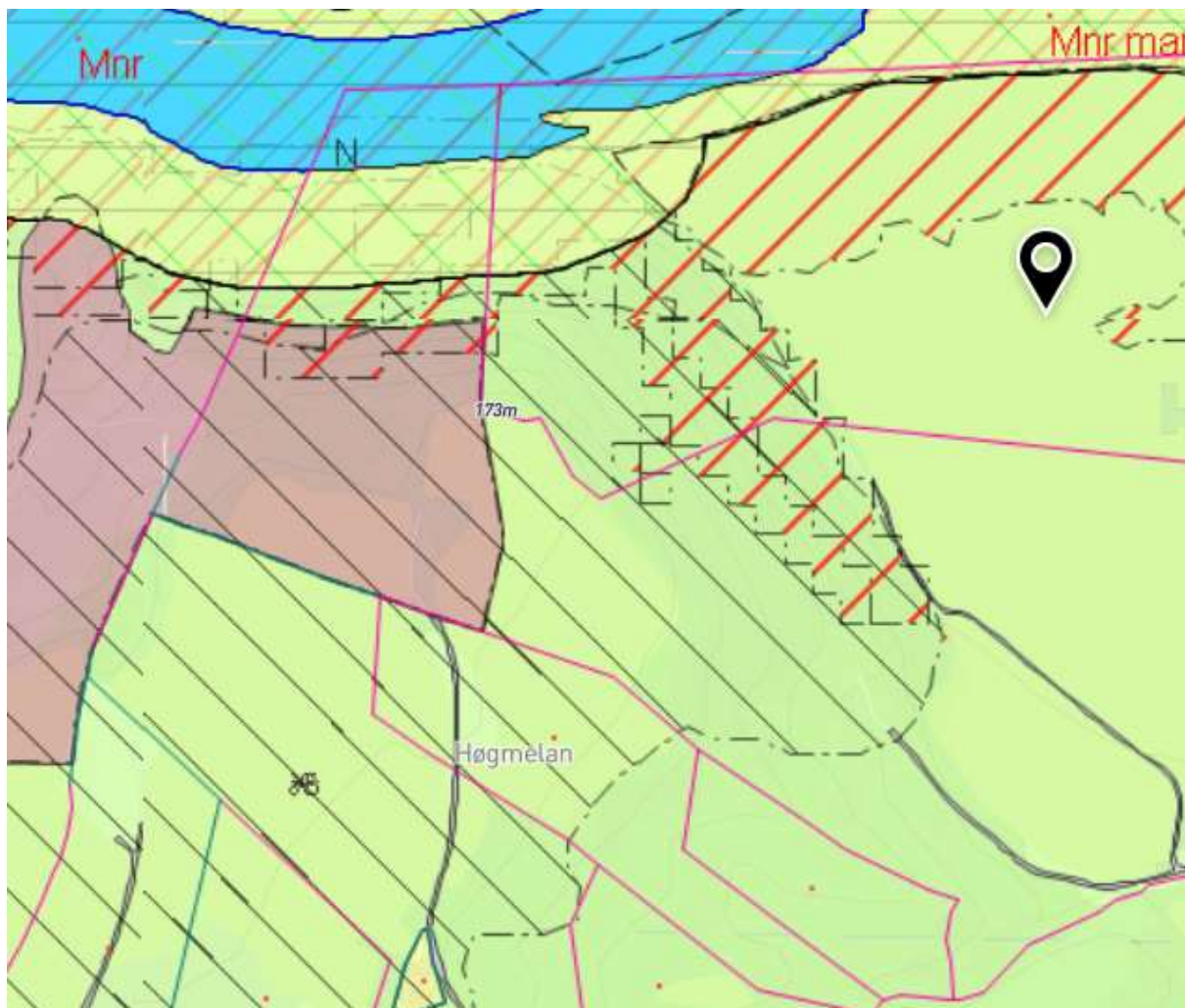
Vilt	0	Ikke registrerte viltverdier i området.
Kulturlandskap		
Vannmiljø		
Kulturminner		
Friluftsliv		
Nærmiljø/bomiljø	-2	
Transport	-3	
Trafikksikkerhet	-3	
Grunnforhold		
Beliggenhet	+2	
Framkommelighet E6/E39	+2	
Framkommelighet hovedvegnett	+1	2,5-5km til nærmeste hovedveg.
Naturressurs	+2	Lokal betydning
Etterbruk		
Vurdering	2	
		<p>Anbefales utredet</p> <p>Det forutsettes opparbeidelse av dyrket mark.</p> <p>Vegstandard og trafikale problemer langs Kregnesvegen må utarbeides.</p>

07 49/1, 58/1 og 51/1 (07)

170 dekar.

Utvidelse av å eksistere grusuttak til uttak av grus samt deponering av rene masser.

Masseuttak foreslås fram til grensen for NGUs registrering.



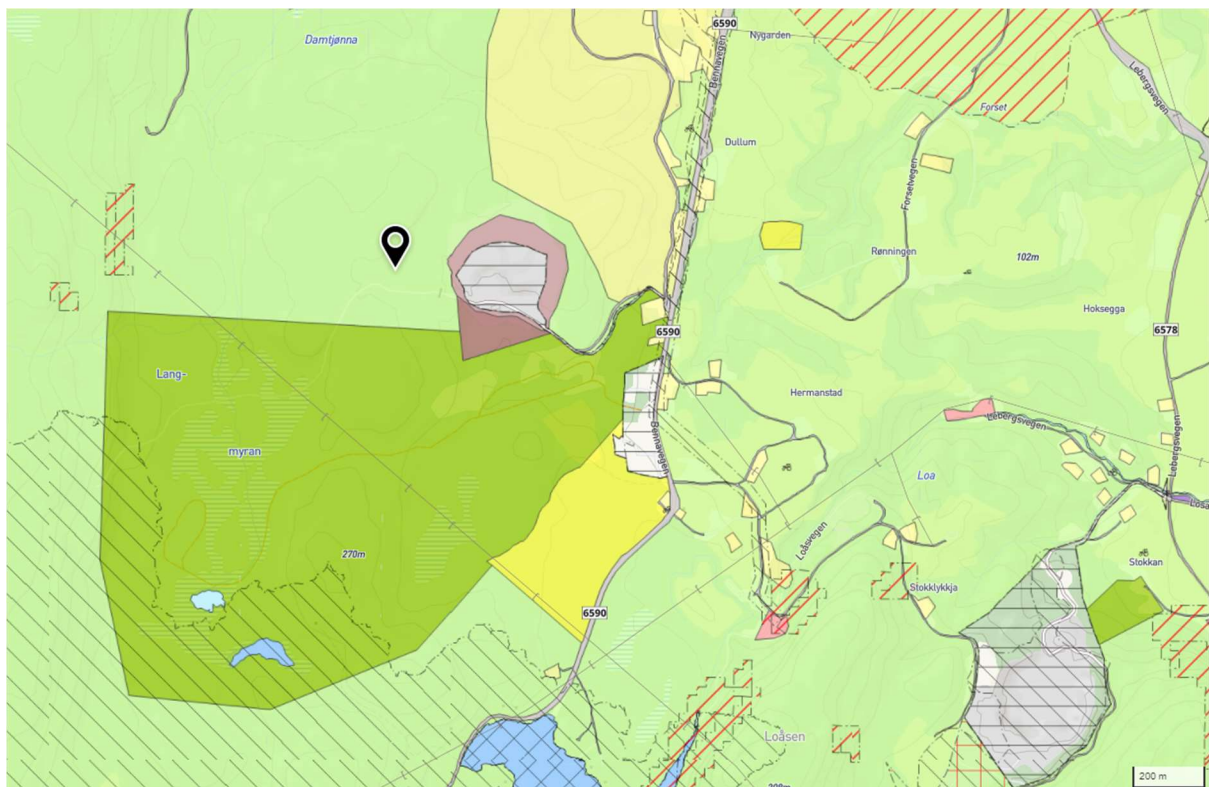
Foreslått område ligger delvis innenfor eksisterende råstoffutvinning, og LNFR. Området ligger delvis innenfor fareområde for skred.



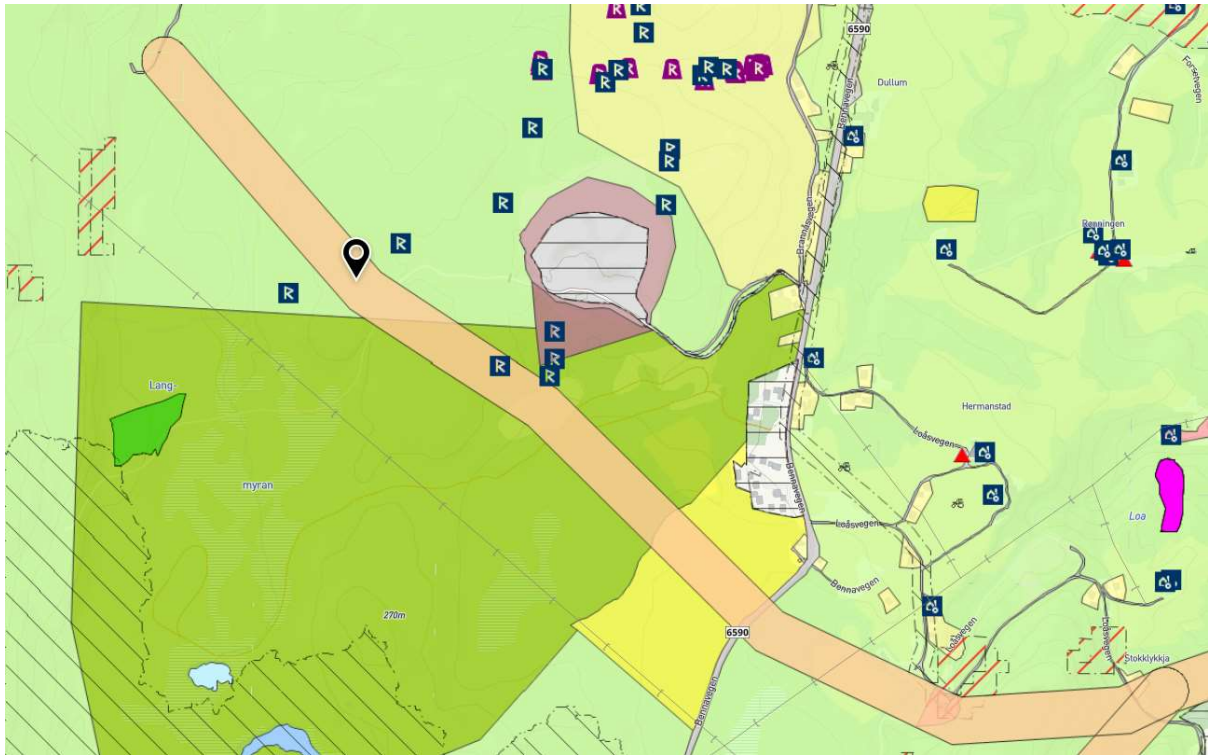
Tema		Vurdering
Jordbruk	-2	Berører jordbruksareal av god kvalitet.
Skogbruk	-2	Berører skog av høy bonitet. Skogen er vanskelig drevet og rasutsatt. Verdi settes derfor lavere.
Naturverdier/naturmangfold		Se kommentar over
Vilt	-3	Flere prioriterte viltområder innen planområdet.
Kulturlandskap		
Vannmiljø		
Kulturminner		
Friluftsliv		
Nærmiljø/bomiljø	-2	
Transport	-3	
Trafikksikkerhet	-3	
Grunnforhold		
Beliggenhet	+2	
Framkommelighet E6/E39	+2	5-10 km til E6
Framkommelighet hovedvegnett	+2	2,5-5km til nærmeste hovedveg.
Naturressurs		Ikke registrert

Etterbruk		
Vurdering	2	
	<p>Anbefales utredet</p> <p>Det forutsettes opparbeidelse av dyrket mark, og utredelse av konfliktpunkter.</p> <p>Vegstandard og trafikale problemer langs Kregnesvegen må utarbeides.</p>	

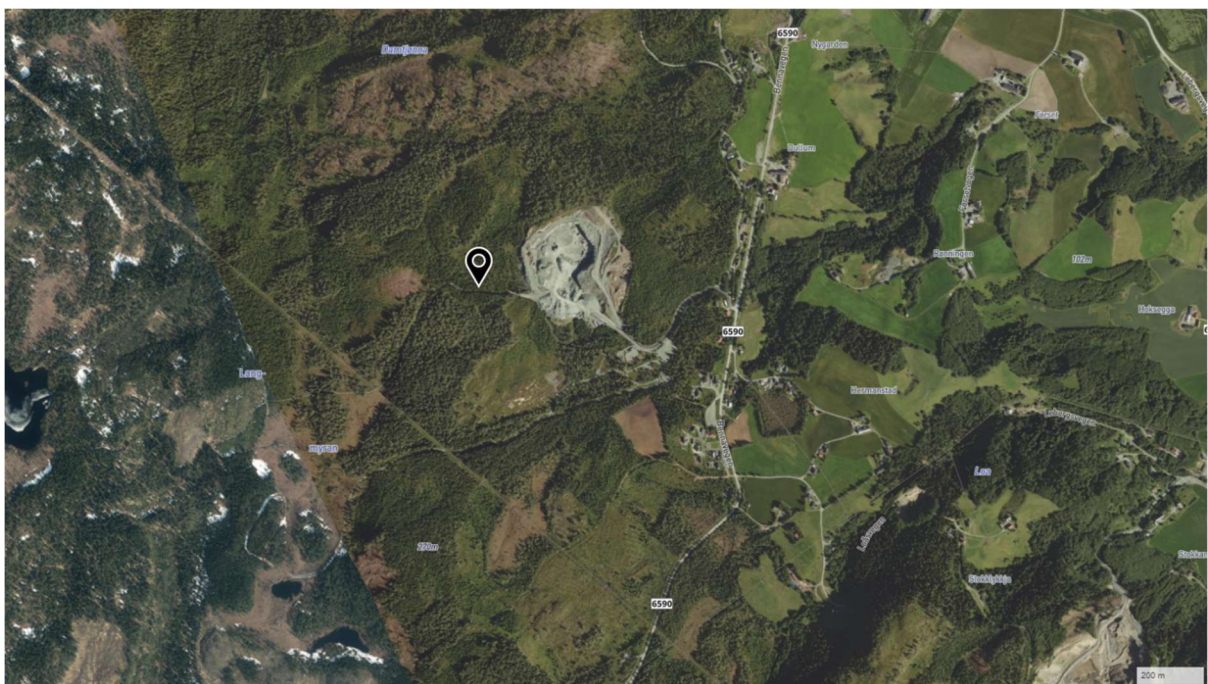
Utvidelse av eksisterende uttak for stein



Området er i kommuneplanens arealdel avsatt til LNFR, i sør eksisterende Idrettsanlegg (Trønderlyn)- Nord-øst kommende boligområde.



Vilstråkk



Del av et større område som er kartlagt som et svært viktig friluftsområde

Området har vært behandlet med planprogram to ganger med ønske om å kunne utvide steinbruddet og legge til rette for deponi. Planprogrammene er blitt avvist pga. At de ikke er i tråd

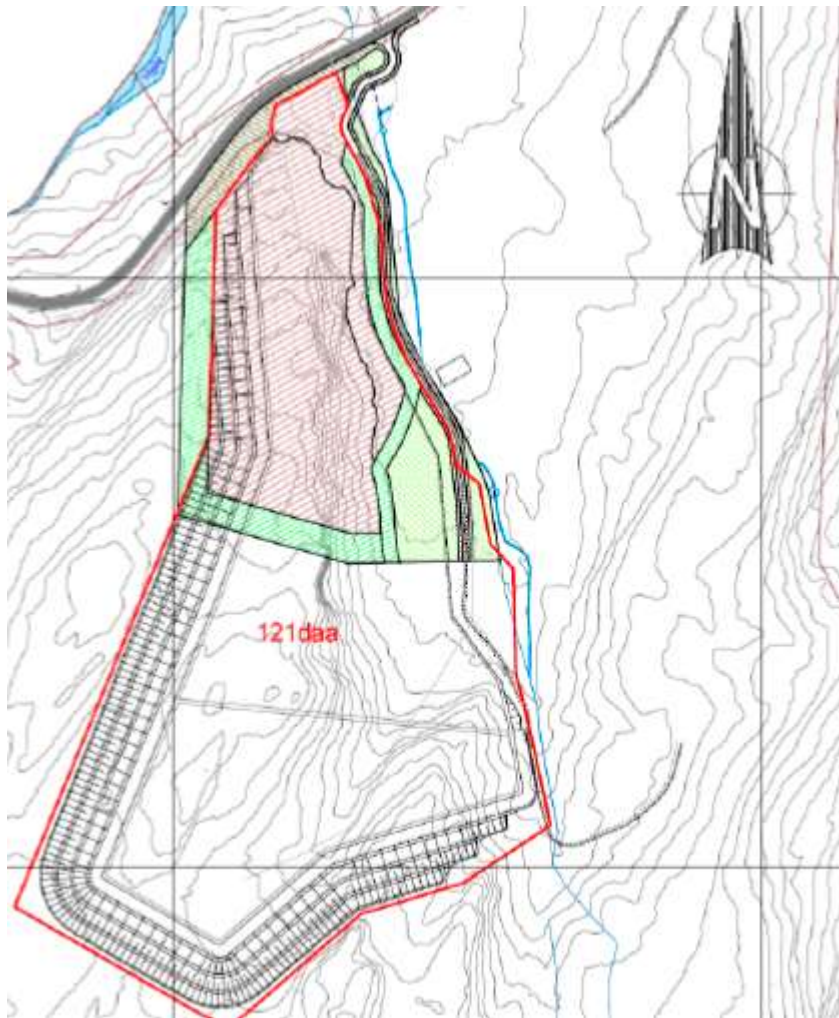
med overordnet plan og kommer i konflikt med idrettsanlegg(skiløype til Trønder-Lyn) og fremtidig boligområde.

Utfordringer med transport, må stilles krav til etablering av gang og sykkelveg langs fylkesveg.

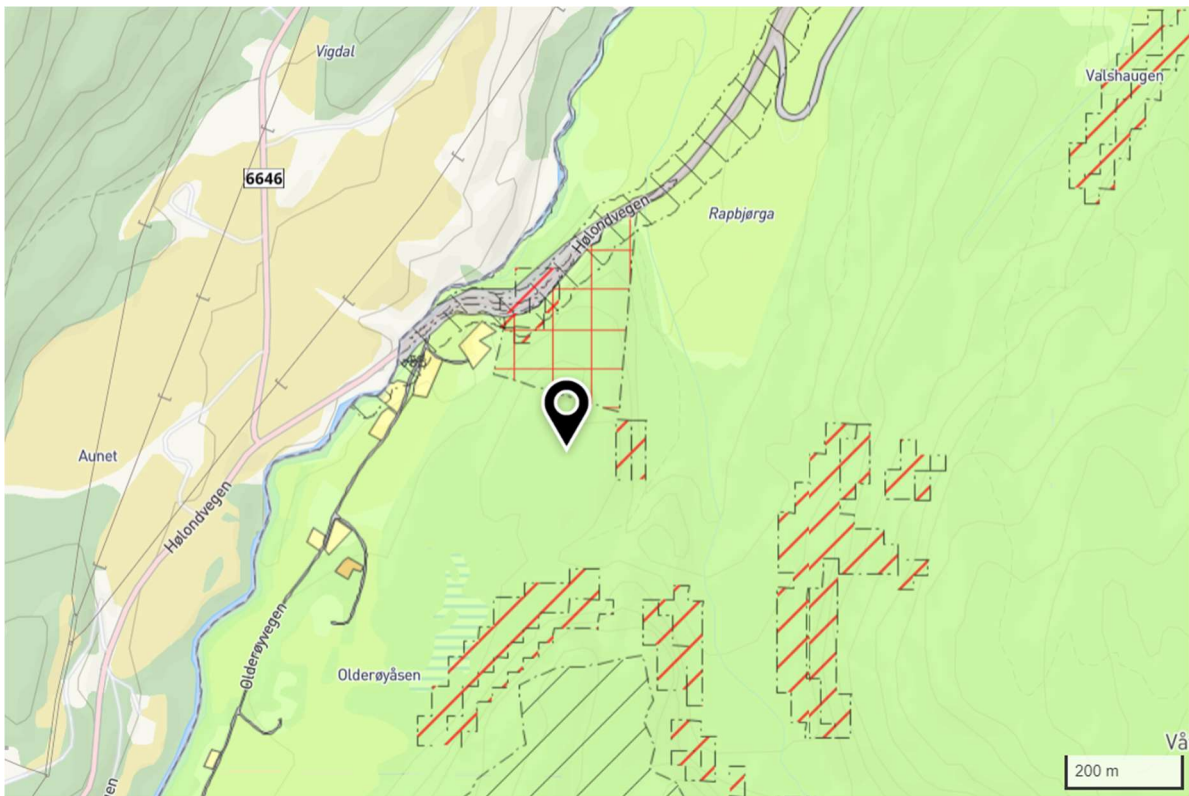
Tema		Vurdering
Jordbruk	0	Berører ikke jordbruksinteressene.
Skogbruk	-2	Berører skog av, i hovedsak, middels bonitet,
Naturverdier/naturmangfold		Ingen registrerte naturverdier
Vilt	-2	Berører større vilttrekk.
Kulturlandskap	0	
Vannmiljø		
Kulturminner	-1	Registrert flere kullgroper (ikke fredet)
Friluftsliv	-3	
Nærmiljø/bomiljø	-2	
Transport	-3	
Trafikksikkerhet	-3	
Grunnforhold		
Beliggenhet	+4	
Framkommelighet E6/E39	+3	1-5 km til E6
Framkommelighet hovedvegnett	+1	2,5- 5km til hovedveg
Naturressurs	+2	Lokal viktig forekomst
Etterbruk	0	
Vurdering	2	Middels konfliktnivå (kategori 2)
		<p>Området får generelt store negative virkninger for friluftsliv, og ligger nært tilknyttet planlagte boligutbygging.</p> <p>Fremtidig boligfelt, og sikker gangforbindelse bør avklares før det kan anbefales videre drift.</p> <p>Friluftstinteresser bør utredes- avbøtende tiltak bør vurderes.</p>

Rapbjørg steinbrudd 25/1

Utvidelse av eksisterende regulering (Rapbjørga, planid: 2015006)



eksisterende regulering (Rapbjørga, planid: 2015006)



Utvidelsen er tenkt sør for eksisterende steinbrudd, LNFR (fareområde for ras)

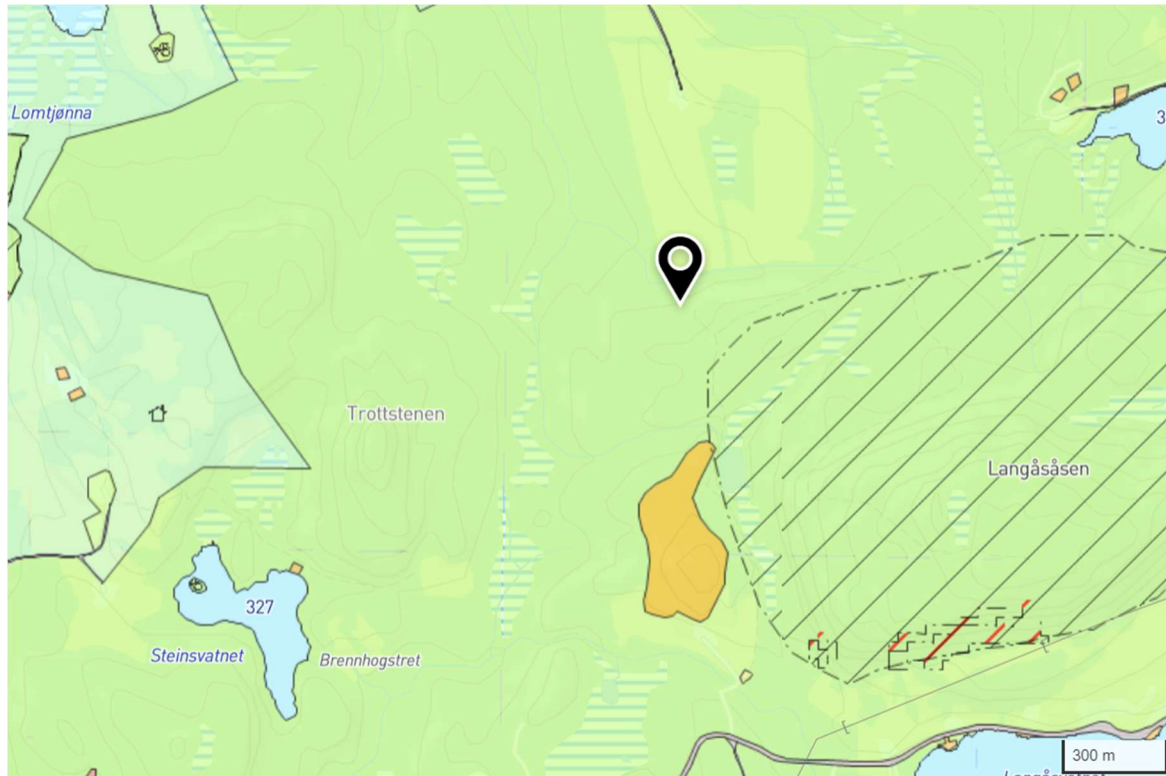
Utenfor registrerte jordkvalitetsdata

Del av et større område som er kartlagt som et svært viktig friluftsområde

Tema		Vurdering
Jordbruk	0	Berører ikke jordbruksinteressene.
Skogbruk	-2	Berører skog av hovedsakelig middels bonitet.
Naturverdier/naturmangfold		Ingen registreringer
Vilt	-3	Berører prioritert viltområdet (Gråskarven-Storknuken) med biologisk mangfoldverdi B. I tillegg er det et vilttrekk av regional viktighet.
Kulturlandskap		
Vannmiljø		
Kulturminner	0	
Friluftsliv		
Nærmiljø/bomiljø	-1	
Transport	0	
Trafikksikkerhet	0	
Grunnforhold		
Beliggenhet	+3	5-10 km
Framkommelighet E6/E39	+2	5-10 km E6/E39
Framkommelighet hovedvegnett	+4	Ved eksisterende hovedvegnett
Naturressurs	+2	Ingen registrert verdi(NGU)
Etterbruk	0	
Vurdering	1	Lav-moderat konfliktnivå (kategori 1)
	Området anbefales utvidet.	

149/2 «Kjerkbakken»

Uttak av kalk .



LNFR i kommuneplanens arealdel. I sør for området fritidsbebyggelse i vest hensynssone; Bevaring naturmiljø.

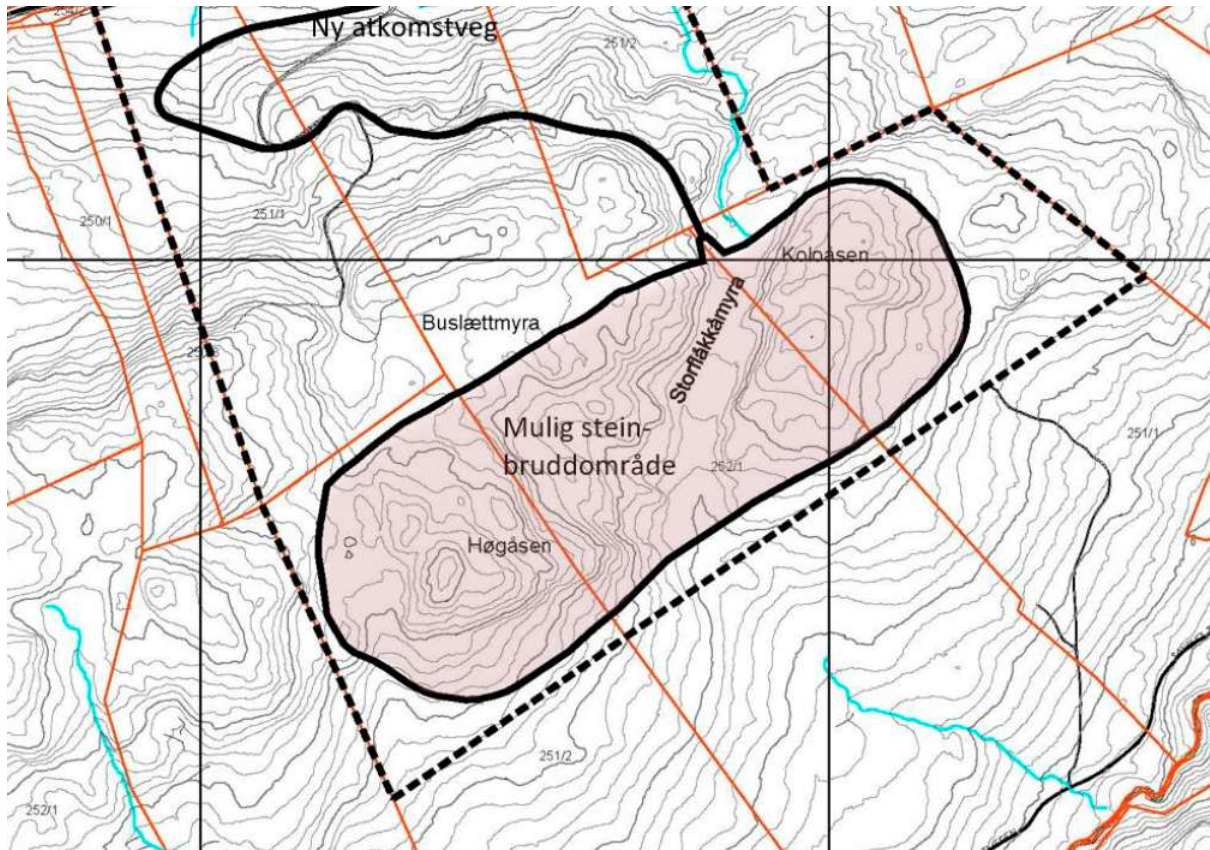


Tema		Vurdering
------	--	-----------

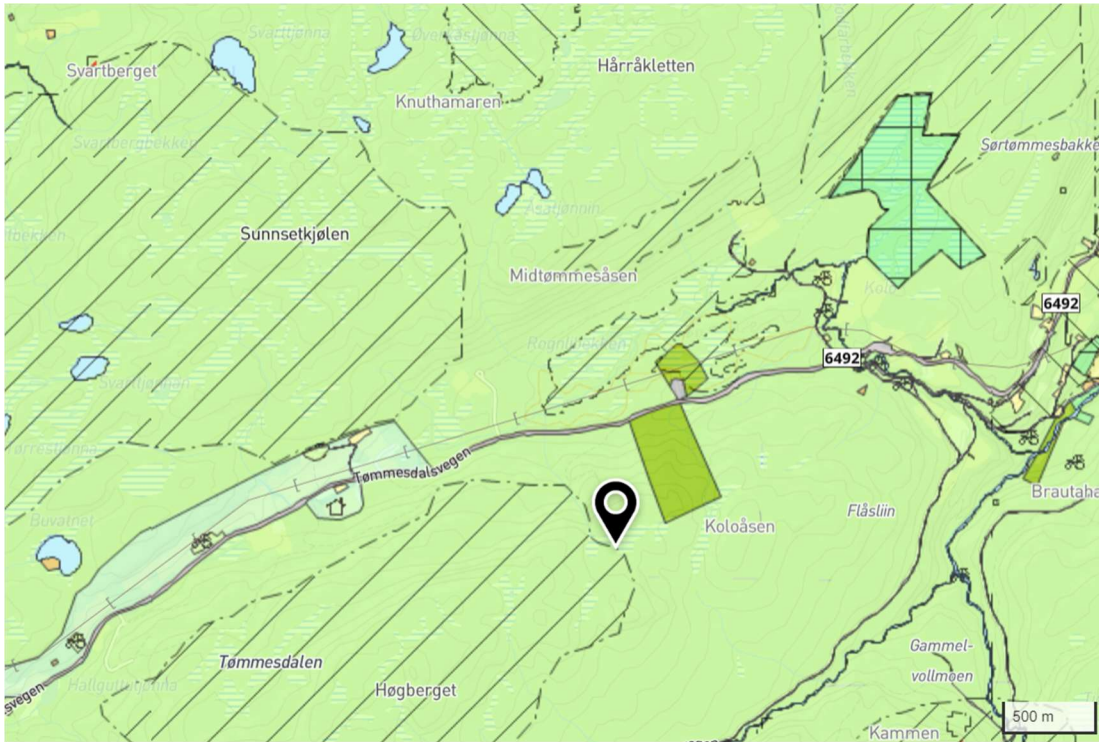
Jordbruk	0	Berører ikke jordbruksinteressene.
Skogbruk	-2	Berører skog av lav- middels bonitet. Står lav bonitet i skogbruksplanen, men den er trolig middels.
Naturverdier/naturmangfold	0	Ingen registrerte, djup myr ved siden.
Vilt	0	Ligger inntil både vilttrekk og prioritert viltområde. Det vurderes at disse verdiene ikke vil bli påvirket.
Kulturlandskap	0	
Vannmiljø		
Kulturminner		
Friluftsliv	0	
Nærmiljø/bomiljø	0	
Transport	-2	Må gjennom flere spredte boligfelt
Trafikksikkerhet	-2	Middels konflikt
Grunnforhold		
Beliggenhet	0	
Framkommelighet E6/E39	0	Mer enn 15 km til E6-E39
Framkommelighet hovedvegnett	0	Mer en 5 km til nærmeste hovedveg
Naturressurs	0 +2	Ingen registrerte ressurser NGU/mulig god kalkkilde
Etterbruk	0	
Vurdering	2	Middels konfliktnivå (kategori 2)
		KDP anbefaler at områder med nye mineralressurser blir utredet i forkant av kommende arealdel

251/1, 251/2, 252/1 Koloåsen

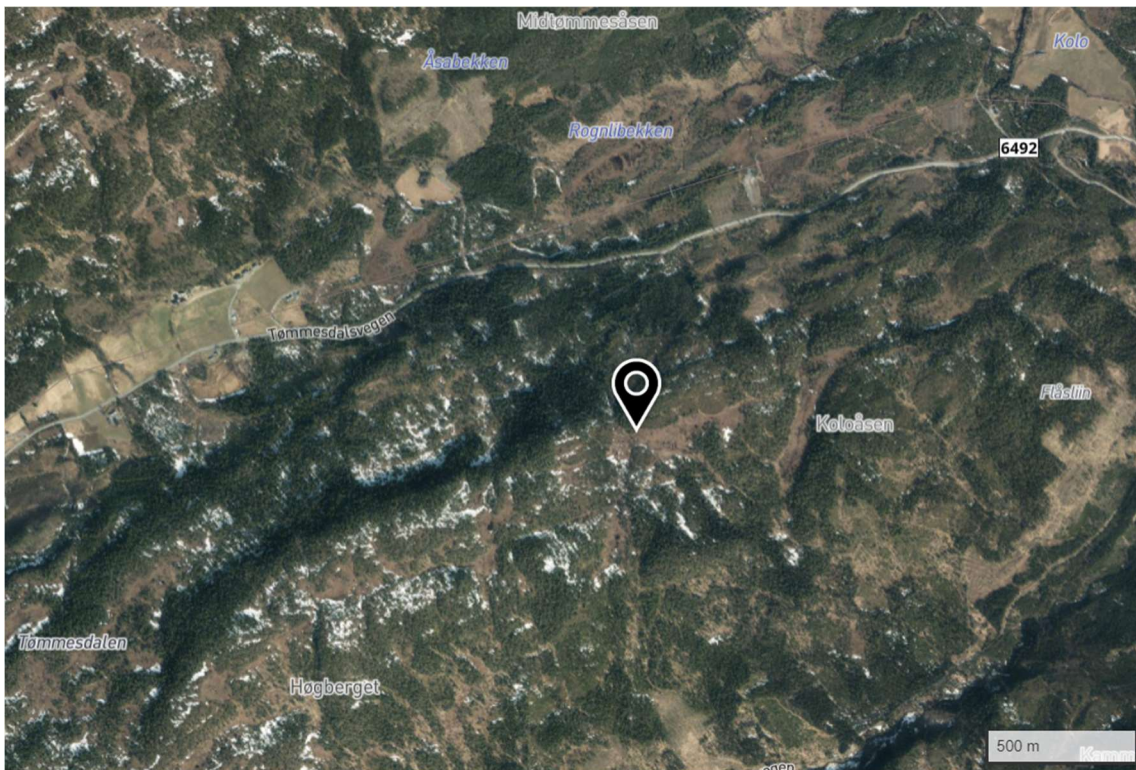
Steinbrudd- Uttak av Rhyolitt



Planprogram er behandlet og ikke fastsatt. Trafikksikkerhet Hovin sentrum forbi skole.



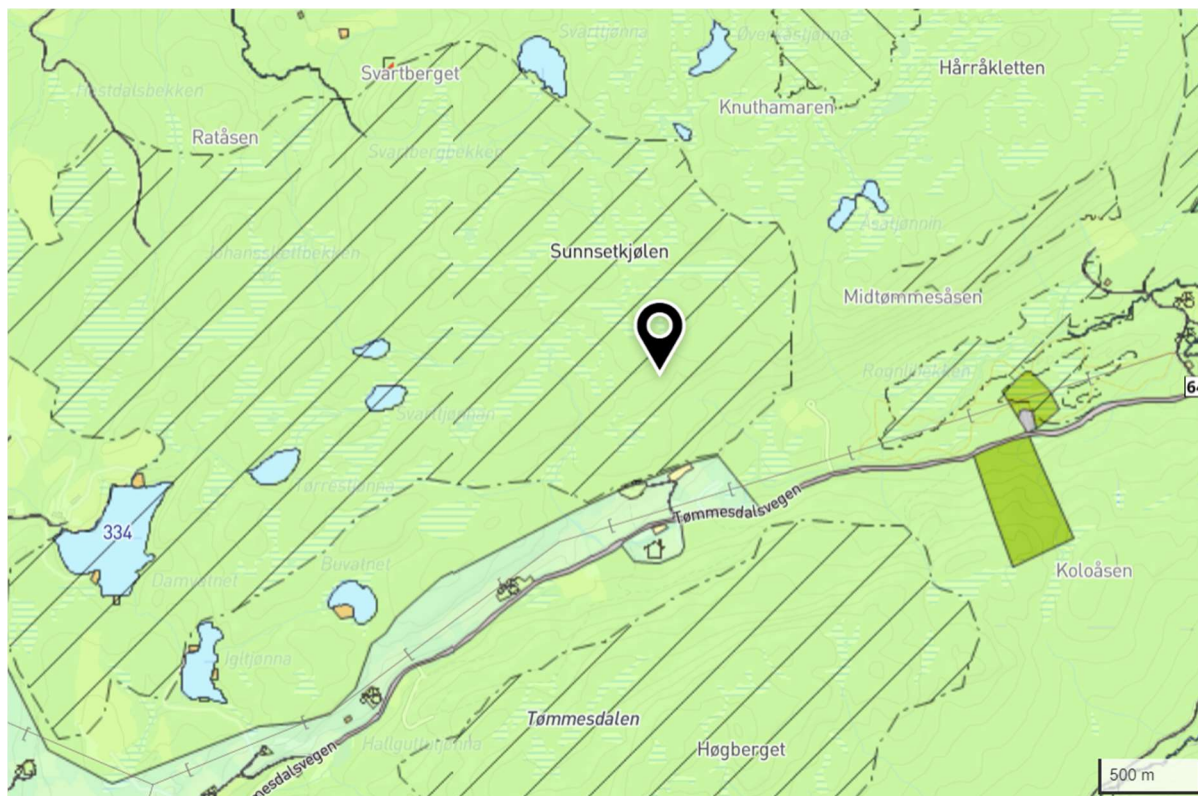
LNRF i kommuneplanens arealdel. Ligger delvis innenfor bevaringsområde for bevaring av naturmiljø. I vest: *Idrettsanlegg*.



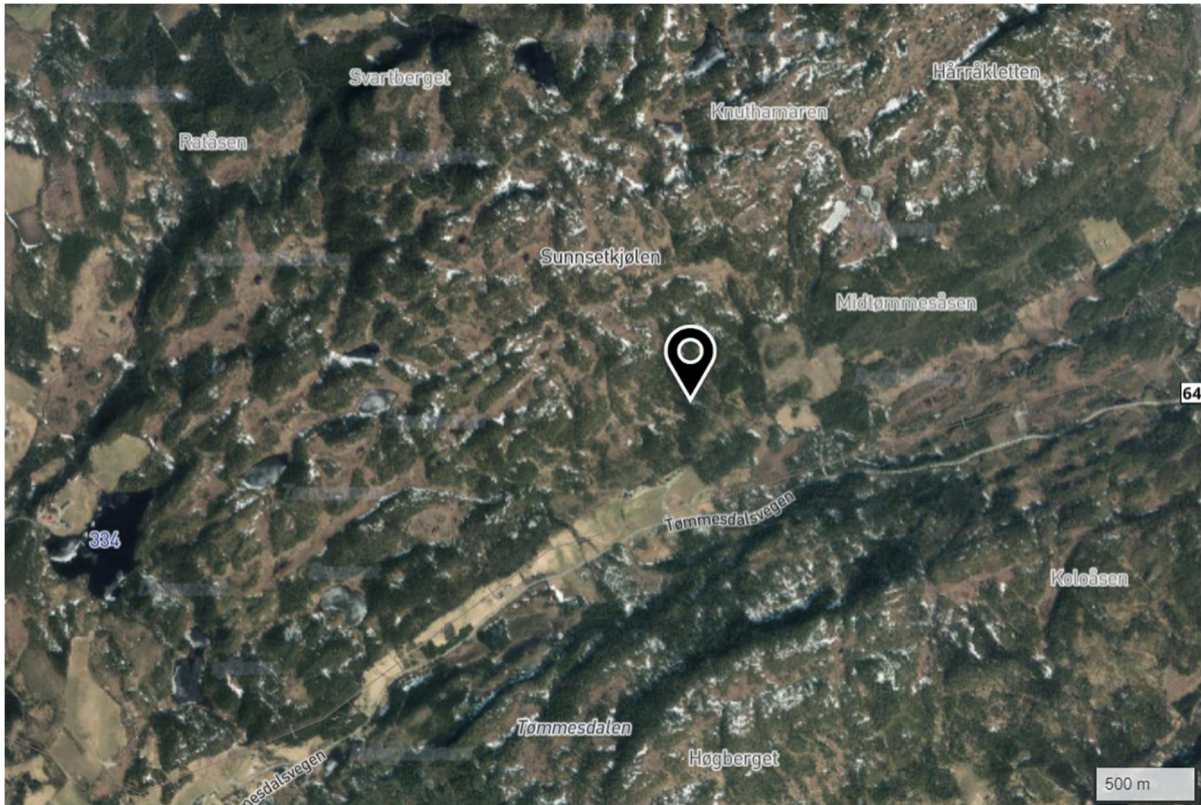
Tema		Vurdering
Jordbruk	0	Berører ikke jordbruksinteressene.
Skogbruk	-2	Berører skog av hovedsakelig middels bonitet. Mye lav bonitet også.
Naturverdier/naturmangfold	-2	Slåtte- og beitemyr, verdi B. Del av større område med lite inngrep og infrastruktur.
Vilt	-3	Viltområde med biologisk mangfoldverdi B (Tømmesdalen) og vilttrekk i området.
Kulturlandskap	0	
Vannmiljø		
Kulturminner	-1	Ingen kjente fredete kulturminner, flere kullgroper er registrert.
Friluftsliv	0	
Nærmiljø/bomiljø	-1	Nært planlagt idrettsanlegg (KPA)
Transport	-2	Raskeste veg går gjennom Hovin sentrum – alternativ rute går langs spredt boligbebyggelse.
Trafikksikkerhet	-3	Raskeset veg til hovedveg går gjennom tettsted/skole. (alternativt ca. 7 km langs Grinnisvegen)
Grunnforhold		
Beliggenhet	+3	(Hovin sentrum/ E6)
Framkommelighet E6/E39	+2	5-10 km E6
Framkommelighet hovedvegnett	0	Mer enn 5 km til hovedvegnett
Naturressurs	+3	Området ligger innenfor registreringsområde for rhyolitt. Dette kan være steinkvalitet av meget god kvalitet
Etterbruk		
Vurdering	2	Middels konfliktnivå (kategori 2) Området anbefales utredet. Trafikale utfordringer må løses.
		Området anbefales utredet. Trafikale utfordringer må løses.

Gnr/bnr 249/1 (Endre Esphaug)

Uttak av stein samt deponi av rene masser ca. 470 dekar.



Området er i kommuneplanens arealdel diponert til LNFR. Ligger innfor hensynssone: Bevaring naturmiljø.



Området er viktig som viltråkk, og har en egen hensynsone for bevaring av naturmiljø. Rød linje: skiløype

Tema		Vurdering
Jordbruk	0	Berører ikke jordbruksinteressene.
Skogbruk	-1	Berører skog av hovedsakelig lav bonitet.
Naturverdier/naturmangfold	-2	Slåtte- og beitemyr, verdi B. Del av større område med lite inngrep og infrastruktur, som har en verdi i seg selv.
Vilt	-3	Viltområde med biologisk mangfoldverdi B (Sunnsetkjølen) og flere vilttrekk i området.
Kulturlandskap	0	
Vannmiljø	0	
Kulturminner	0	
Friluftsliv	-4	Lysløype gjennom området
Nærmiljø/bomiljø	0	
Transport	-2	Raskeste veg går gjennom Hovin sentrum – alternativ rute går langs spredt boligbebyggelse.
Trafikksikkerhet	-3	Raskeste veg til hovedveg går gjennom tettsted/skole. (alternativt ca. 7 km langs Grinnisvegen)
Grunnforhold		
Beliggenhet	+3	(Hovin sentrum/ E6)
Framkommelighet E6/E39	+2	5-10 km E6
Framkommelighet hovedvegnett	0	Mer enn 5 km til hovedvegnett
Naturressurs	+3	Området ligger innenfor registreringsområde for rhyolitt. Dette kan være steinkvalitet av meget god kvalitet
Etterbruk	+1	Deler av området (deponi) kan få økt bruksverdi.
Vurdering	2	Middels konfliktnivå (kategori 2)
		<p>Området innehar viktige friluftstinteresser</p> <p>Generelt anbefaler det ikke at LNFR områder arealdisponert til deponering.</p> <p>Området generelt ikke anbefalt for uttak på grunn av friluftstinteresser. Ved avbøtende tiltak for friluftsliv, og forbedret tilkomstvei (trafikksikkerhet) kan området vurderes.</p>

Området er viktig som viltråkk, og har en egen hensynsone for bevaring av naturmiljø. Rød linje: skiløype

