



Årsregnskap Melhus kommune

2012

Melhus er en mangfoldig kommune der det skal være mulig å være modig

INNHOLDSFORTEGNELSE

HOVEDOVERSIKTER

NOTER

BALANSE

Melhus er en mangfoldig kommune
der det skal være mulig å være modig



MELHUS
kommune

HOVEDOVERSIKTER



MELHUS
kommune

Vedlegg 1 Regnskapsskjema 1 A - Driftsregnskapet

	Regnskap 2012	Regulert Budsjett 2012	Opprinnelig Budsjett 2012	Regnskap 2011
1 Skatt på inntekt og formue	-289 034	-279 713	-279 713	-264 652
2 Ordinært rammetilskudd	-390 201	-382 301	-380 901	-353 056
3 Skatt på eiendom	-19 118	-18 115	-18 131	-18 610
4 Andre direkte eller indirekte skatter ¹⁾	3 588	-1 720	-1 720	36
5 Andre generelle statstilskudd	-79 589	-103 821	-120 995	-59 068
6 Sum frie disponible inntekter	-774 354	-785 670	-801 460	-695 350
7 Renteinntekter og utbytte	-36 119	-30 563	-23 470	-38 923
8 Gevinst finansielle instrumenter (omløpsmidler)	-10 315	-4 318	-4 318	0
9 Renteutgifter, provisjoner og andre finansutgifter ²⁾	43 257	46 369	46 369	41 514
10 Tap finansielle instrumenter (omløpsmidler)	0	0	0	5 315
11 Avdrag på lån ³⁾	54 199	53 470	53 470	47 804
12 Netto finansinntekter/-utgifter	51 022	64 958	72 051	55 711
13 Til dekning av tidligere års regnskapsmessige merforbruk		0	0	0
14 Til ubundne avsetninger ⁴⁾	8 409	8 409	84	18 826
15 Til bundne avsetninger ⁴⁾	114	100	100	133
16 Bruk av tidligere års regnskapsmessige mindreforbruk	-7 325	-7 325	0	-15 706
17 Bruk av ubundne avsetninger ⁴⁾	-3 025	-3 025	0	-3 381
18 Bruk av bundne avsetninger ⁴⁾		-50	0	0
19 Netto avsetninger	-1 827	-1 891	184	-128
20 Overført til investeringsbudsjettet	45 887	73 627	90 751	32 680
21 Til fordeling drift	-679 272	-648 976	-638 474	-607 087
22 Sum fordelt til drift (fra skjema 1B)	657 229	648 976	638 474	599 762
23 Merforbruk/mindreforbruk = 0	-22 044	0	0	-7 325

1. Netto konsesjonskraftinntekter
2. Inklusive kalk.renteutgifter/inntekter VA-områdene
3. Netto avdragsinnbetalinger
4. Avsetninger og bruk av avsetninger utenom det som er fordelt til drift

Regnskapsskjema 1B - Driftsregnskapet

Til fordeling drift (fra regnskapsskjema 1A)

Fordelt slik: **657 229** **648 976** **638 474** **599 762**

Tall i 1000-kr	Navn	Regnskap 2012	Regulert Budsjett 2012	Opprinnelig Budsjett 2012	Regnskap 2011
Rammeområde 1	Administrasjon, støtte og utvikling	42 212	42 340	40 659	41 143
Rammeområde 2	Kultur og opplæring	269 107	269 242	262 174	246 002
Rammeområde 3	Helse og omsorg	196 235	193 778	177 386	159 318
Rammeområde 4	Forebygging, aktivitet og læring	79 079	80 338	83 540	80 156
Rammeområde 5	Landbruk, miljø og tekniske tjenester	50 531	50 599	48 787	47 478
Rammeområde 5	Vann, avløp, og septikk inkl. kalk avskr. på Rammeområde 9	-14 441	-17 699	-17 655	-14 040
Rammeområde 6	Virksomheter utenom kommunen	20 110	20 177	19 643	19 493
Rammeområde 9	Avsetning lønnsoppgjør	11 371	7 178	23 940	16 831
Rammeområde 9	Netto utgifter tjeneste 9801	3 025	3 025	0	3 381
	Sum	657 229	648 976	638 474	599 762

	Regnskap 2012	Regulert Budsjett 2012	Avvik
Rammeområde 1 Administrasjon, støtte og utvikling	42 212	42 340	128
Rammeområde 2 Kultur og opplæring	269 107	269 242	134
Rammeområde 3 Helse og omsorg	196 235	193 778	-2 457
Rammeområde 4 Forebygging, aktivitet og læring	79 079	80 338	1 259
Rammeområde 5 Landbruk, miljø og tekniske tjenester	50 531	50 599	68
	637 164	636 296	-868

Vedlegg 2 Regnskapsskjema 2 A

Investeringsregnskapet

	Regnskap 2012	Regulert Budsjett 2012	Opprinnelig Budsjett 2012	Regnskap 2011
1 Investeringer i anleggsmidler	288 275	341 548	422 551	185 119
2 Utlån og forskutteringer	19 732	50	0	17 037
3 Avdrag på lån	8 006	3 515	3 233	7 522
4 Dekning av tidligere års udekket	0	5 802	0	0
5 Avsetninger	9 313	0	0	10 301
6 Årets finansieringsbehov	325 326	350 915	425 784	219 980
7 Finansiert slik:				
8 Bruk av lånemidler	-212 861	-214 765	-272 997	-154 620
9 Inntekter fra salg av anleggsmidler	-5 847	-5 447	0	30
10 Tilskudd til investeringer	-37 350	-38 175	-39 149	-9 396
11 Mottatte avdrag på utlån og refusjoner	-4 970	-1 899	-1 899	-6 352
12 Andre inntekter	-7 189	-8 144	-6 901	-673
13 Sum ekstern finansiering	-268 216	-268 430	-320 945	-171 011
14 Overført fra driftsbudsjettet	-46 387	-74 127	-90 751	-32 680
15 Bruk av tidligere års udisponert	0	0	0	0
16 Bruk av avsetninger	-10 724	-8 358	-14 088	-16 290
17 Sum finansiering	-325 326	-350 915	-425 784	-219 980
18 Udekket/udisponert = 0	0	0	0	0

Regnskapsskjema 2B - Investeringsregnskapet

Til investeringer i anleggsmidler (fra budsjettskjema 2A) 288 275 341 548 422 551 185 119

Fordelt slik:	Regnskap 2012	Regulert Budsjett 2012	Opprinnelig Budsjett 2012	Regnskap 2011
1205 IKT; Drifts- og sikkerhetsløsning (kons.bistand)	53	53	50	87
1207 IKT; Policystyring				200
1209 IKT; Investeringer i grunnskolen	577	575	575	100
1215 IKT-Oppgradering/nytt skole og barnehage system	186	573	647	427
1216 IKT-tiltaksplan 2012-2015	2 944	3 500	4 375	
1221 Innkjøp av moduler inngående/utgående E-faktura	253	267	0	
1536 Melhus rådhus, arealutnyttelse	233	308	454	186
1567 Horg sykehjem - Dementavdeling				404
1587 Rådhuset - ombygging 2 etg sørfløy	78	289	572	348
1589 Flå skole - tiltakspakken				51
1591 Rosmælen skole - tiltakspakken				1 682
1593 Kjøp av kommunale boliger 2009	185	185	158	2 494
1594 Ny Lundamo skole og barnehage og idrettsanlegg	27 618	29 771	41 799	91 080
1595 Erverv bolig for vanskeligstilte	1 180	1 180	1 143	1 066
1597 Arbeidssenter Søberg	8 267	8 267	11 131	14 988
1598 Tilpassing av varmeanlegg Eid skole	0	0	18	95
1599 Vekst Melhus, Økt Arealbehov	812	522	0	78
1604 Bårenedgang Melhus kirke	0	0	427	12
1607 Horg kirke - reperasjon av tak	5 417	7 485	7 485	6
1608 Horg kirkegård - støyskjerming	0	427	427	
1611 Melhus kirke - utvendig oppussing, fasade	0	0	300	
1613 Nytt Orgel i Melhus kirke	49	100	8 127	325
1614 Hølonde kirke	0	100	800	
1615 Melhus kirke - minnelund	100	100	100	
1616 Ringeanlegg Horg kirke				314
1617 Kjøp av maskin til bruk på kirkegårder, Kramer 350	479	479	0	
1618 Belysning Hølonde Kirkegård	0	200	0	
2212 Høyeggen skole, Rehab. av vent. anlegg				160
2266 Gåsbakken skole og bhg - garderobe-klasserom				569
2270 Geotekniske grunnundersøkelser områdeplan Hovin				161
2271 Musikkbinge				260
2272 Utvidelse Gimsøya barnehage	1 858	1 858	1 941	3 268
2273 Ombygging av sørfløya - tannklinikk	0	0	827	6 921
2274 Melhus Ambulansestasjon	6 668	6 300	0	
2275 Rehabilitering/ombygging Kroa	0	0	250	198
2276 Rehabilitering kjøkken Kroa				800
2277 Melhushallen, nytt halldekke og demping.	1 154	1 913	2 128	287
2278 Buen sykehjem, garderobeanlegg				1 141
2279 Horg sykehjem, carport	24	24	203	995
2280 Ny Hovin barnehage	35 403	32 582	39 463	2 388
2281 Kunstgress ved Flå skole og barnehage	5 369	6 050	6 840	
2282 Hølonde Helsehus, El-kjel				381
2283 Berøringsfrie armatur barnehager	285	690	690	
2284 Pålegg arbeidstilsynet, kjøkken i barnehager	163	385	385	
2285 Rehabilitering Eid skole	6 481	8 200	8 750	
2287 Utskiftning av fliser i garedrober, Horghallen	738	500	500	
2288 Oppgradering av sanitærforhold Flå skole	485	500	500	

Regnskapsskjema 2B - Investeringsregnskapet

Til investeringer i anleggsmidler (fra budsjettskjema 2A) 288 275 341 548 422 551 185 119

Fordelt slik:	Regnskap 2012	Regulert Budsjett 2012	Opprinnelig Budsjett 2012	Regnskap 2011
2289 Trafikksikkerhetstiltak Presttrøa bhg	107	200	200	
2290 Gåsbakken skole, vannskade, forsikringssak	574	574	0	
2291 Gåsbakken trygdeleilighet, forsikringssak	363	363	0	
2292 Høyeggen skole, forsikringssak	263	263	0	
2293 Lamoveien, Mosgrinda - forsikringssak	353	353	0	
2294 Lenavegen 1 - vannskade - forsikringssak	889	550	0	
2295 Rådhusveien bofellesskap - varmeanlegg	383	375	0	
2296 Presttrøa barnehage - drenering og sikring av skrå	424	450	0	
2297 Kjøp av eiendom, Darres veg 24	1 894	1 894	0	
2298 Forsikringsoppgjør - traktor	118	118	0	
2299 Etablering familiesenter - Rådhuset 2.etg. sørfløy	273	500	0	
2300 Erverv bolig for vanskeligstilte	990	990	0	
2301 Lundamo U.skole, vannlekkasje - forsikringsoppgjør	613	0	0	
2302 Lundamo b.skole, vannlekkasje - forsikringsoppgjør	238	0	0	
3624 Nødstrømsagregater pleie og omsorg	1 130	1 815	1 817	497
3628 Senking av tak/himling Lenavegen 3				154
3629 Omsorgssenter i nedre Melhus	122 800	140 000	171 909	39 182
3630 Kjøp av instisusjonsbuss Hølanda helsehus - Ford T	625	625	0	
4304 Horg bygdatun; Arbeidsbil og mask. utstyr				135
4305 Kunstgressbane Hovin skole	3 427	3 973	2 723	
5302 Digitalisering av planarkiv	0	70	70	
5304 Digitalisering av arkiv, areal og teknisk - selvko	755	2 142	2 293	819
5305 Geovekst - prosjektet	962	1 300	1 300	
5411 Melhus sentrum, vann	1 056	1 163	1 163	110
5436 Vannmålere abonnenter	577	577	103	447
5439 Korsvegen renseanlegg				4
5442 Reservevann (samarb.m. Trondheim)	19 355	20 000	20 000	1 496
5447 Skjæringstad-Kvål, avløp	77	564	564	4
5480 Riksvei 708 - Rema	0	0	1 887	
5485 Veier Melhus sentrum øst	37	100	2 821	2 035
5493 Veg / tunnel Krogstadsanden	150	200	1 014	107
6001 Bagøyvegen - vann	0	0	200	
6004 Høyeggen vannpumpestasjon				23
6005 Rørlager (telt)	0	0	181	219
6007 Bjønnvegen - vannledning	0	0	256	523
6009 Lundamo høydebasseng	588	800	9 520	587
6010 Ler-Lundamo utskiftning av eternitledning	0	0	500	
6011 Åsvegen vannledninger Høyeggen gård til Lerlia	2 252	2 500	0	
6201 Bagøyvegen - avløp	0	0	200	
6203 Rye - Søberg vest (Teigen)				4
6207 Avløpspumpestasjoner - Overløp	80	100	923	5
6209 Bjønnvegen - Avløpsledning	0	0	202	794
6210 Spillvannsløsning mot Høvringen renseanlegg	9 762	29 999	40 000	1 941
6211 Damtippen avløpspumpestasjon	0	500	500	
6212 Utstyr til slamtømming	0	0	1 500	
6213 Rødde-Kvammen avløpspumpestasjon	0	1 000	1 000	
6214 Åsvegen avløpsledninger Høyeggen gård til Lerlia	3 609	3 750	0	

Regnskapsskjema 2B - Investeringsregnskapet

Til investeringer i anleggsmidler (fra budsjett skjema 2A) 288 275 341 548 422 551 185 119

Fordelt slik:	Regnskap 2012	Regulert Budsjett 2012	Opprinnelig Budsjett 2012	Regnskap 2011
6701 Nævsvegen - Utskifting/utbedring trebro	0	0	2 493	253
6703 Gravemaskin	0	0	53	53
6805 Ny asfaltering kommunaleveier	0	0	1 067	1 560
6806 Meeggen gård - trafiksikkerhetstiltak	24	23	23	71
6807 Trafiksikkerhetstiltak, k.sak 96/09	0	0	7 500	
6809 Opprustning og asfaltering av veg fra E6 opp til H	0	0	605	744
6810 Gang og sykkelveg Åsvegen	4 806	6 733	6 901	325
6811 Kjøp av traktor med henger	0	1 940	0	
9603 Egenkapitalinnskudd KLP	1 660	1 660	0	1 557
	288 275	341 548	422 551	185 119

Vedlegg 3 Balanseregnskapet

		2012	2011
EIENDELER			
(A) Anleggsmidler	Kap. 2.2	2 613 050 637,25	2 309 993 475,94
Faste eiendommer og anlegg	(2.27-2.29)	1 556 424 721,92	1 337 167 721,92
Utstyr, maskiner og transportmidler	(2.24-2.26)	12 637 242,50	8 946 242,50
Utlån	(2.22-2.23)	65 499 112,83	50 823 581,52
Aksjer og andeler	(2.21)	136 520 654,00	134 880 180,00
Pensjonsmidler	(2.20)	841 968 906,00	778 175 750,00
(B) Omløpsmidler	Kap. 2.1	421 166 164,95	602 363 198,15
Kortsiktige fordringer	(2.13-2.17)	108 852 082,90	68 917 959,82
Premieavvik	(2.19)	58 860 613,00	38 264 688,00
Aksjer og andeler	(2.18)	0,00	0,00
Sertifikater	(2.12)	0,00	0,00
Obligasjoner	(2.11)	0,00	0,00
Kasse, postgiro, bankinnskudd	(2.10)	253 453 469,05	495 180 550,33
SUM EIENDELER (A + B)		3 034 216 802,20	2 912 356 674,09
EGENKAPITAL			
(C) Egenkapital	(kap. 2.5)	-545 161 653,44	-461 631 962,89
Disposisjonsfond	(2.56-2.57)	-72 156 290,55	-76 160 976,31
Bundne driftsfond	(2.51-2.52)	-35 044 638,06	-30 081 213,74
Ubundne investeringsfond	(2.53-2.54)	-82 851 886,37	-77 662 517,64
Bundne investeringsfond	(2.55)	-4 472 579,56	-5 927 947,85
Endring i regnskapsprinsipp som påvirker AK (drift)	(2.581)	10 777 369,75	10 777 369,75
Endring i regnskapsprinsipp som påvirker AK (investering)	(2.580)	0,00	0,00
Regnskapsmessig mindreforbruk	(2.5950)	-22 043 562,78	-7 324 687,52
Regnskapsmessig merforbruk	(2.5900)	0,00	0,00
Udisponert i investeringsregnskapet	(2.5960)	0,00	0,00
Udekket i investeringsregnskapet	(2.5970)	0,00	0,00
Likviditetsreserve	(2.5980)	0,00	0,00
Kapitalkonto	(2.5990)	-339 370 065,87	-275 251 989,58
(D) GJELD	(kap. 2.4)	-2 349 826 162,31	-2 298 747 677,60
Langsiktig gjeld			
Pensjonsforpliktelse	(2.40)	-1 112 757 959,00	-1 024 474 442,00
Ihendehaverobligasjonslån	(2.41-2.42)	0,00	0,00
Sertifikatlån	(2.43-2.44)	-454 700 188,00	-180 647 768,00
Andre lån	(2.45-2.49)	-782 368 015,31	-1 093 625 467,60
Kortsiktig gjeld	(kap. 2.3)	-139 228 986,45	-151 977 033,60
Kassekredittlån	(2.31)	0,00	0,00
Annen kortsiktig gjeld	(2.32-2.38)	-132 508 487,45	-146 367 579,60
Premieavvik	(2.39)	-6 720 499,00	-5 609 454,00
SUM EGENKAPITAL OG GJELD (C + D)		-3 034 216 802,20	-2 912 356 674,09
(E) MEMORIAKONTI			
Memoriakonto	(kap. 2.9)	0,00	0,00
Ubrukte lånemidler	(2.9100)	76 142 552,73	264 003 151,21
Andre memoriakonti	(2.9200-2.9899)	0,00	0,00
Motkonto for memoriakonti	(2.9999)	-76 142 552,73	-264 003 151,21

Vedlegg 4 Økonomisk oversikt drift

	Regnskap 2012	Regulert Budsjett 2012	Opprinnelig Budsjett 2012	Regnskap 2011
Brukerbetalinger	-38 963	-38 267	-37 941	-36 527
Andre salgs og leieinntekter	-84 214	-83 182	-82 922	-83 575
Overføringer med krav til motytelse	-136 190	-99 470	-116 235	-120 688
Rammetilskudd	-391 131	-382 301	-381 101	-355 867
Andre statlige overføringer	-47 393	-44 021	-45 498	-39 056
Andre overføringer	-6 630	-3 188	-3 188	-10 979
Skatt på inntekt og formue	-289 034	-279 713	-279 713	-264 652
Eiendomsskatt	-19 751	-18 853	-18 853	-19 190
Andre direkte og indirekte skatter	-463	-420	-420	-662
Sum driftsinntekter	-1 013 769	-949 414	-965 870	-931 197
Lønnsutgifter	513 229	487 084	456 759	480 257
Sosiale utgifter	133 498	133 053	123 857	125 493
Kjøp av varer og tjenester som inngår i kommunal tjenesteproduksjon	110 310	83 821	82 227	110 021
Kjøp av tjenester som erstatter kommunal tjenesteproduksjon	65 685	55 226	61 666	71 576
Overføringer	75 620	56 217	77 671	53 879
Avskrivninger	47 189	0	0	43 081
Fordelte utgifter	-1 005	71	71	-1 141
Sum driftsutgifter	944 525	815 472	802 251	883 166
Brutto driftsresultat	-69 244	-133 943	-163 620	-48 031
Renteinntekter, utbytte og eieruttak	-36 074	-34 881	-27 788	-38 832
Gevinst finansielle instrumenter (omløpsmidler)	-10 315	0	0	0
Mottatte avdrag på utlån	-268	-270	-270	-241
Sum eksterne finansinntekter	-46 657	-35 151	-28 058	-39 073
Renteutgifter, provisjoner og andre finansutgifter	41 342	45 046	45 046	39 912
Tap finansielle instrumenter (omløpsmidler)	0	0	0	5 315
Avdragsutgifter	54 199	53 470	53 470	47 804
Utlån	341	270	270	462
Sum eksterne finansutgifter	95 882	98 786	98 786	93 494
Resultat eksterne finansieringstransaksjoner	49 224	63 635	70 728	54 421
Motpost avskrivninger	-47 189	0	0	-43 081
Netto driftsresultat	-67 209	-70 308	-92 892	-36 691
Bruk av tidligere års regnskapsmessige mindreforbruk	-7 325	-7 325	0	-15 706
Bruk av disposisjonsfond	-7 476	-6 416	-391	-10 321
Bruk av bundne fond	-5 735	-1 366	-432	-4 699
Bruk av likviditetsreserve	0	0	0	0
Sum bruk av avsetninger	-20 536	-15 107	-823	-30 726
Overført til investeringsregnskapet	46 387	74 127	90 751	32 680
Dekning av tidligere års regnskapsmessige merforbruk	0	0	0	0
Avsetninger disposisjonsfond	8 616	8 409	84	19 141
Avsetninger til bundne fond	10 699	2 880	2 880	8 271
Avsetninger til likviditetsreserven	0	0	0	0
Sum avsetninger	65 701	85 415	93 714	60 092
Regnskapsmessig merforbruk/mindreforbruk	-22 044	0	0	-7 325

Vedlegg 5 Økonomisk oversikt investering

	Regnskap 2012	Regulert Budsjett 2012	Opprinnelig Budsjett 2012	Regnskap 2011
Salg av driftsmidler og fast eiendom	-5 847	-5 447	0	30
Andre salgsinntekter	0	0	0	0
Overføringer med krav til motytelse	-7 189	-8 144	-6 901	-638
Statlige overføringer	-37 350	-38 175	-37 359	-9 082
Andre overføringer	0	0	-1 790	-314
Renteinntekter, utbytte og eieruttak	0	0	0	0
Sum inntekter	-50 386	-51 766	-46 049	-10 004
Lønnsutgifter	2 040	0	0	1 768
Sosiale utgifter	501	0	0	408
Kjøp av varer og tjenester som inngår i kommunal tjenesteproduksjon	237 334	339 888	422 551	149 461
Kjøp av tjenester som erstatter kommunal tjenesteproduksjon	962	0	0	0
Overføringer	45 777	0	0	31 925
Renteutgifter, provisjoner og andre finansutgifter	0	0	0	0
Fordelte utgifter	0	0	0	0
Sum utgifter	286 615	339 888	422 551	183 562
Avdragsutgifter	8 006	3 515	3 233	7 522
Utlån	19 732	50	0	17 037
Kjøp av aksjer og andeler	1 660	1 660	0	1 557
Dekning av tidligere års udekket merforbruk	0	5 802	0	0
Avsetninger til ubundne investeringsfond	5 802	0	0	5 369
Avsetninger til bundne fond	3 511	0	0	4 932
Avsetninger til likviditetsreserve				0
Sum finansieringstransaksjoner	38 712	11 027	3 233	36 418
Finansieringsbehov	274 941	299 149	379 735	209 976
Bruk av lån	-212 861	-214 765	-272 997	-154 620
Mottatte avdrag på utlån	-4 970	-1 899	-1 899	-6 352
Salg av aksjer og andeler	0	0	0	-35
Bruk av tidligere års udisponert mindreforbruk	0	0	0	0
Overføringer fra driftsregnskapet	-46 387	-74 127	-90 751	-32 680
Bruk av disposisjonsfond	-5 144	-7 746	-14 088	-6 766
Bruk av ubundne investeringsfond	-613	-613	0	-6 008
Bruk av bundne fond	-4 967	0	0	-3 515
Bruk av likviditetsreserve	0	0	0	0
Sum finansiering	-274 941	-299 149	-379 735	-209 976
Udekket/udisponert	0	0	0	0

NOTER



Note 1 Spesifikasjon av endring i arbeidskapital

	Regnskap 2012	Regulert Budsjett 2012	Opprinnelig Budsjett 2012	Regnskap 2011
Anskaffelse av midler				
Inntekter driftsdel (kontoklasse 1)	-1 013 769	-949 414	-968 013	-931 197
Inntekter investeringsdel (kontoklasse 0)	-50 386	-51 766	-46 049	-10 004
Innbetalinger ved eksterne finanstransaksjoner	-264 488	-251 815	-302 954	-200 080
Sum anskaffelse av midler	-1 328 643	-1 252 995	-1 317 017	-1 141 281
Anvendelse av midler				
Utgifter driftsdel (kontoklasse 1)	897 336	815 472	802 251	840 085
Utgifter investeringsdel (kontoklasse 0)	286 615	339 888	422 551	183 562
Utbetalinger ved eksterne finanstransaksjoner	125 280	104 011	102 019	119 611
Sum anvendelse av midler	1 309 231	1 259 370	1 326 821	1 143 258
Anskaffelse - anvendelse av midler	19 412	-6 375	-9 805	-1 977
Endring i ubrukte lånemidler	-187 861	0	0	84 388
Endring i arbeidskapital	-168 449	-6 375	-9 805	82 411

D) AVSETNINGER OG BRUK AV AVSETNINGER

Avsetninger	50 671	17 090	2 964	45 038
Bruk av avsetninger	-31 260	-23 465	-14 911	-47 016
Til avsetning senere år	0	0	0	0
Differanse mellom overføring fra drift til investering i budsjettet	0	0	2 143	0
Netto avsetninger	19 412	-6 375	-9 805	-1 977

Note 2 Pensjon KLP

Felles kommunal pensjonsordning, sykepleiere og folkevalgte

1. Økonomiske forutsetninger for beregningene i 2012

Diskonteringsrente:	4,50 %
Lønnsvekst:	3,16 %
G-regulering:	3,16 %
Forventet avkastning:	5,50 %

2. Utvikling i kommunes pensjonsmidler i perioden 2002-2012

	Regnskap 31.12.2002	Regnskap 31.12.2003	Regnskap 31.12.2004	Regnskap 31.12.2005	Regnskap 31.12.2006	Regnskap 31.12.2007	Regnskap 31.12.2008	Regnskap 31.12.2009	Regnskap 31.12.2010	Regnskap 31.12.2011	Regnskap 31.12.2012
Pensjonsmidler KLP	240 196 303	274 579 391	309 364 929	341 017 959	377 985 127	418 055 783	475 003 716	521 953 325	573 402 165	621 061 134	676 107 780

3. Utvikling i kommunens pensjonsforpliktelser i perioden 2002-2012

	Regnskap 31.12.2002	Regnskap 31.12.2003	Regnskap 31.12.2004	Regnskap 31.12.2005	Regnskap 31.12.2006	Regnskap 31.12.2007	Regnskap 31.12.2008	Regnskap 31.12.2009	Regnskap 31.12.2010	Regnskap 31.12.2011	Regnskap 31.12.2012
Pensjonsforpliktelser KLP	276 860 847	310 930 891	349 065 088	383 687 462	422 960 810	462 379 301	510 541 896	561 652 347	616 482 021	783 439 934	850 772 426

3. Spesifikasjon av netto pensjonskostnad i 2012

Nåverdi av årets pensjonsopptjening	42 812 670
Rentekostnad av påløpt pensjonsforpliktelse	37 204 196
Brutto pensjonskostnad	80 016 866
Forventet avkastning på pensjonsmidlene	-34 184 914
Netto pensjonskostnad	45 831 952

4. Spesifikasjon av premieavvik for perioden 2002-2012

	Regnskap 31.12.2002	Regnskap 31.12.2003	Regnskap 31.12.2004	Regnskap 31.12.2005	Regnskap 31.12.2006	Regnskap 31.12.2007	Regnskap 31.12.2008	Regnskap 31.12.2009	Regnskap 31.12.2010	Regnskap 31.12.2011	Regnskap 31.12.2012
Netto pensjonskostnad inkl. adm.kostnader	25 552 796	26 898 234	30 884 769	29 133 086	31 745 037	32 722 805	34 422 713	41 248 948	43 537 809	45 150 945	48 553 885
- Betalt pensjonspremie inkl. adm.kostnader	35 351 028	29 215 140	30 638 003	28 963 613	32 641 155	36 807 288	47 871 207	44 981 144	48 017 546	48 859 191	69 863 255
= Årets premieavvik	-9 798 232	-2 316 906	226 766	169 473	-896 118	-4 084 483	-13 448 494	-3 732 196	-4 479 737	-3 708 246	-21 309 370

5. Spesifikasjon av akkumulert premieavvik for perioden 2002-2012

	Regnskap 31.12.2002	Regnskap 31.12.2003	Regnskap 31.12.2004	Regnskap 31.12.2005	Regnskap 31.12.2006	Regnskap 31.12.2007	Regnskap 31.12.2008	Regnskap 31.12.2009	Regnskap 31.12.2010	Regnskap 31.12.2011	Regnskap 31.12.2012
Årets premieavvik	-9 798 232	-2 316 906	226 766	169 473	-896 118	-4 084 483	-13 448 494	-3 732 196	-4 479 737	-3 708 246	-21 309 370
Amortisert premieavvik fra tidligere år		653 215	807 676	792 558	781 260	841 001	1 113 300	2 009 866	2 258 679	2 557 328	2 274 838
Akkumulert premieavvik	-9 798 232	-11 461 923	-10 427 481	-9 465 450	-9 580 308	-12 823 789	-25 158 983	-26 881 313	-29 102 371	-30 253 288	-49 287 721

6. Spesifikasjon av årets og akkumulert estimatavvik fra tidligere år

	Regnskap 2012
Spesifikasjon av Estimertavvik pensjonsforpliktelser	
Faktisk forpliktelse	797 138 926
Estimert forpliktelse	-783 439 934
Estimatavvik forpliktelse IB 1.1	13 698 992
Akkumulert avvik tidligere år IB 1.1	0
Amortisert avvik i år	13 698 992
Gj.st. samlet avvik forpliktelse UB 31.12	0
Spesifikasjon av Estimertavvik pensjonsmidler	Regnskap 2012
Estimerte pensjonsmidler	621 061 134
Faktiske pensjonsmidler	-601 164 910
Estimatavvik midler IB 1.1	19 896 224
Akkumulert avvik tidligere år IB 1.1	0
Amortisert avvik i år	0
Gj.st. samlet avvik midler UB 31.12	19 896 224

Note 2 Pensjon SPK

Lærerne

1. Økonomiske forutsetninger for beregningene i 2012

Diskonteringsrente:	4,50 %
Lønnsvekst:	3,16 %
G-regulering:	3,16 %
Forventet avkastning:	4,85 %

2. Utvikling i kommunes pensjonsmidler i perioden 2002-2012

	Regnskap 31.12.2002	Regnskap 31.12.2003	Regnskap 31.12.2004	Regnskap 31.12.2005	Regnskap 31.12.2006	Regnskap 31.12.2007	Regnskap 31.12.2008	Regnskap 31.12.2009	Regnskap 31.12.2010	Regnskap 31.12.2011	Regnskap 31.12.2012
Pensjonsmidler SPK	72 171 700	88 462 600	103 986 310	119 673 476	133 954 424	145 358 214	159 022 568	174 871 265	193 032 820	157 114 616	165 861 126

3. Utvikling i kommunens pensjonsforpliktelser i perioden 2002-2012

	Regnskap 31.12.2002	Regnskap 31.12.2003	Regnskap 31.12.2004	Regnskap 31.12.2005	Regnskap 31.12.2006	Regnskap 31.12.2007	Regnskap 31.12.2008	Regnskap 31.12.2009	Regnskap 31.12.2010	Regnskap 31.12.2011	Regnskap 31.12.2012
Pensjonsforpliktelser SPK	94 458 500	109 457 100	124 420 750	141 044 101	156 866 857	171 154 273	188 779 524	204 498 937	222 560 515	210 597 947	228 522 557

3. Spesifikasjon av netto pensjonskostnad i 2012

Nåverdi av årets pensjonsopptjening	13 278 267
Rentekostnad av påløpt pensjonsforpliktelse	9 268 893
Brutto pensjonskostnad	22 547 160
Forventet avkastning på pensjonsmidlene	-7 351 039
Netto pensjonskostnad	15 196 121

4. Spesifikasjon av premieavvik for perioden 2002-2012

	Regnskap 31.12.2002	Regnskap 31.12.2003	Regnskap 31.12.2004	Regnskap 31.12.2005	Regnskap 31.12.2006	Regnskap 31.12.2007	Regnskap 31.12.2008	Regnskap 31.12.2009	Regnskap 31.12.2010	Regnskap 31.12.2011	Regnskap 31.12.2012
Netto pensjonskostnad inkl. adm.kostnader	6 891 100	8 583 700	9 239 500	9 881 531	9 530 591	10 434 150	12 038 656	11 529 831	13 155 910	15 005 244	15 843 404
- Betalt pensjonspremie inkl. adm.kostnader	6 149 800	10 178 500	9 637 500	10 379 224	9 831 838	9 355 178	9 994 112	12 229 542	14 224 986	13 033 592	14 261 448
= Årets premieavvik	741 300	-1 594 800	-398 000	-497 693	-301 247	1 078 972	2 042 544	-699 711	-1 069 076	1 971 652	1 381 956

5. Spesifikasjon av akkumulert premieavvik for perioden 2002-2012

	Regnskap 31.12.2002	Regnskap 31.12.2003	Regnskap 31.12.2004	Regnskap 31.12.2005	Regnskap 31.12.2006	Regnskap 31.12.2007	Regnskap 31.12.2008	Regnskap 31.12.2009	Regnskap 31.12.2010	Regnskap 31.12.2011	Regnskap 31.12.2012
Årets premieavvik	741 300	-1 594 800	-398 000	-497 693	-301 247	1 078 972	2 042 544	-699 711	-1 069 076	1 971 652	1 381 956
Amortisert premieavvik fra tidligere år		-49 420	56 900	83 433	116 613	136 696	64 765	-71 405	-24 758	46 514	-101 231
Akkumulert premieavvik	741 300	-902 920	-1 244 020	-1 658 280	-1 842 914	-627 246	1 480 063	708 947	-384 887	1 633 279	2 914 004

6. Spesifikasjon av årets og akkumulert estimatavvik fra tidligere år

Spesifikasjon av Estimatavvik pensjonsforpliktelser	Regnskap 2012
Faktisk forpliktelse	205 975 398
Estimert forpliktelse	-210 597 948
Estimatavvik forpliktelse IB 1.1	-4 622 550

Akkumulert avvik tidligere år IB 1.1	0
Amortisert avvik i år	-4 622 550

Gj.st. samlet avvik forpliktelse UB 31.12 0

Spesifikasjon av Estimatavvik pensjonsmidler	Regnskap 2012
Estimerte pensjonsmidler	157 114 615
Faktiske pensjonsmidler	-144 625 557
Estimatavvik midler IB 1.1	12 489 058

Akkumulert avvik tidligere år IB 1.1	0
Amortisert avvik i år	-12 489 058

Gj.st. samlet avvik midler UB 31.12 0

Note 3 Garantiansvar

Lånegaranti gitt til:	Finansieringsinstitusjon	Restgjeld Pr. 31.12.2012	Utløper
Melhus Kommunale Kino	Dnb	125 497,95	Ukjent
Melhus Tomteselskap AS	Kommunalbanken	483 130,00	16.01.2017
Melhus Næringsareal AS	Kommunalbanken	100 000 000,00	14.03.2023
Melhus Næringsareal AS	Kommunalbanken	15 000 000,00	03.05.2021
Lundebroen Borettslag	Kommunalbanken	9 346 700,00	15.09.2037
Elvebakken barnehage BA	Husbanken	6 003 229,00	01.07.2035
Løvset Foreldrebarnehage BA	Husbanken	7 230 554,00	01.07.2035
Jåren Vassverk BA	Melhus Sparebank	481 140,99	01.06.2020
Eid og Korsvegen vassverk AL	Melhus Sparebank	603 677,37	15.02.2016
1) Melhus Idrettslag (Kunstgressbane)	Melhus Sparebank	555 906,40	Gjeldsbrevlån
2) Idrettslaget Leik (Kunstisbane)	Melhus Sparebank	899 363,79	Byggelån
Sum Garantiforpliktelser 31.12.2012		140 729 199,50	

Melhus Kommunale Kino

Gjeldsbrev 01211512756 inngått mellom Melhus Kommunale Kino (org.nr 974771039) og DnB Nor 03.08.2011 pålydende kr 257.359,-.

- 1) Garantiforpliktelsen til Melhus Idrettslag reduseres i takt med tildeling av tippemidler.
- 2) Garantiforpliktelsen til Leik Idrettslag (Kunstisbane) gjelder for Melhus kommune i 8 år.

Note 4 Mellomværende med KF og §27 samarbeid

Arbeidsgiverkontrollen for Trøndelag er fra 01.01.2009 administrert av Malvik kommune.

Skatteoppkreverfunksjonen

Melhus kommune, Midtre Gauldal kommune og Skaun kommune har inngått en samarbeidsavtale om skatteoppkreverfunksjonen.

Deltakerkommunene er belastet med følgende utgifter tilknyttet skatteoppkreverfunksjonen i 2012.

	Kommuneregnskap
Melhus	883.711
Midtre-Gauldal	617.176
Skaun	532.271
Totalt	2.033.158

Mindreforbruket i 2012 er på kr. 334.431 og er disponert på følgende måte:

	Beløp
* Tilbakeføring til Skaun kommune 2013	89.265
* Tilbakeføring til Midtre Gauldal kommune 2013	102.977
Regnskapsført Melhus kommune 2012	142.189
Sum disponering mindreforbruk	334.431

Note 5 Aksjer og andeler

	Organisasjons- nummer	Eierandel 2012	Balanseverdi 2012	Balanseverdi 2011
2.21 Aksjer og andeler utstedt av :				
2.2168 Selvstendige kommuneforetak				
3 Trønderenergi A og B aksjer	980 417 824	13,99 %	78 892 596	78 892 596
4 Melhus Vekst AS 850 aksjer a kr 1000	980 888 193	100,00 %	850 000	850 000
5 Gaula Natursenter As, 100 aksjer a kr. 1.000	983 503 691	40,00 %	100 000	100 000
7 Trønderenergi B-aksjer 68.828 a 363,22 + 11.191 a 490,-	980 417 824	0,68 %	30 494 263	30 494 263
8 Envina IKS	986 790 594	33,33 %	1	1
9 Gauldal Brann og Redning IKS	989 516 191	63,80 %	1	1
10 Interkommunalt Arkiv Trøndelag	971 375 965	2,79 %	1	1
11 Kontrollvalgssekretariatet Midt-Norge IKS	988 799 475	12,40 %	1	1
12 Revisjon Midt-Norge IKS	977 036 283	12,40 %	1	1
Sum sektor			110 336 864	110 336 864
2.2170 Private foretak med begrenset ansvar				
4 AS Melhus Tomteselskap 240 aksjer	935 408 644	89,89 %	2 328 000	2 328 000
6 Melhus Boligb.lag, 5 andeler a 200, nr. 39 - 43.	-		1 000	1 000
7 Bomveiselsk. E39-Øysand-Thamshamn, 25 aksj. a 1000	981 556 607	17,24 %	25 000	25 000
8 Melhus Kornsilø 200 A-andeler	848 429 112		-	20 000 ¹⁾
10 Melhus Skysstasjon AS, 100 aksjer a 1.000	955 604 245	33,33 %	100 000	100 000
14 AL Biblioteksentralen, 8 and.	910 568 183		10	10
35 Lundemo Bruk AS, 500 aksj. a` 500 kr	946 962 805	100,00 %	4 000 000	4 000 000
36 Eidsmo Slakteri AS,606 aksj. a` 495 kr	960 284 143	3,89 %	299 970	299 970
37 Styret i stiftelsen Thora	988 671 916		200 000	200 000
38 Melhus Næringsareal AS 1000 aksjer	992 356 600	100,00 %	2 000 000	2 000 000
39 Gnisten Næringshage AS 150 aksjer	992 293 179	23,08 %	150 000	150 000
Sum sektor			9 103 980	9 123 980
Sum kapittel			119 440 844	119 460 844

¹⁾ I desember 2011 signerte Melhus Kommune en avtale vedr. overdragelse av 200 andeler i Melhus Kornsilø og Mølle BA til Fellskjøpet Agri BA for kr 100,- pr. andel. Kr 20.000 ble utbetalt i 2012.

Note 6 Avsetninger og bruk av avsetninger

	Regnskap 2012	Regnskap 2011	Regnskap 2010	Regnskap 2009
Disposisjonsfond				
Disposisjonsfond pr. 01.01.	-76.160.976,31	-74.105.937,28	-66.492.775,45	-74.453.019,01
Avsatt på driftsregnskapet	-8.615.787,84	-19.141.358,21	-36.697.687,62	-4.177.909,03
Forbruk på investeringsregnskapet	5.144.298,75	6.765.648,02	12.856.952,05	1.827.891,49
Forbruk på driftsregnskapet	7.476.174,85	10.320.671,16	16.227.573,74	10.310.261,10
Avsatt til disp fond investering			0,00	
Disposisjonsfond pr. 31.12.	-72.156.290,55	-76.160.976,31	-74.105.937,28	-66.492.775,45
UB Agresso	72.156.290,55	76.160.976,31	74.105.937,28	66.492.775,45
Ubundne investeringsfond				
Ubundne investeringsfond pr. 01.01.	-77.662.517,64	-78.301.601,79	-81.825.647,07	-83.838.221,96
Avsatt til i investeringsregnskapet	-5.801.894,73	-5.369.328,57	0,00	-3.089.967,11
Bruk av i investeringsregnskapet	612.526,00	6.008.412,72	3.524.045,28	5.102.542,00
Forsikr.sum Elverhøy overf. bu. inv.fond				
Ubundne investeringsfond pr. 31.12.	-82.851.886,37	-77.662.517,64	-78.301.601,79	-81.825.647,07
UB Agresso	82.851.886,37	77.662.517,64	78.301.601,79	81.825.647,07
Bundne investeringsfond				
Bundne investeringsfond pr. 01.01.	-5.927.947,85	-4.511.364,89	-12.611.274,60	-6.571.418,88
Avsatt til i investeringsregnskapet	-3.511.322,65	-4.932.064,69	-3.509.904,23	-10.953.270,62
Avsatt til b. inv fond				
Bruk av bundet investeringsfond	4.966.690,94	3.515.481,73	11.609.813,94	4.913.414,90
Bruk av bund. Disp fond				
Forsikr.sum Elverhøy fra ub. inv.fond				
Bundne investeringsfond pr. 31.12.	-4.472.579,56	-5.927.947,85	-4.511.364,89	-12.611.274,60
UB Agresso	-4.472.579,56	5.927.947,85	4.511.364,89	12.611.274,60
Bundne driftsfond				
Bundne driftsfond pr. 01.01	-30.081.213,74	-26.509.857,06	-25.987.746,39	-22.961.142,71
Avsatt til i driftsregnskapet	-2.675.347,84	-2.554.495,86		-9.820.869,18
Avsatt til i driftsregnskapet	-8.023.245,01	-5.716.215,78	-10.795.715,56	-3.576.126,42
Bruk av i driftsregnskapet	5.735.168,53	4.699.354,96	10.273.604,89	10.370.391,92
Bruk av bundne driftsfond				
Bundne driftsfond pr. 31.12	-35.044.638,06	-30.081.213,74	-26.509.857,06	-25.987.746,39
UB Agresso	35.044.638,06	30.098.070,70	26.509.857,06	25.987.746,39

Note 7 Kapitalkonto

KAPITAL KONTO 2 599 001

		01.01.2012	IB	275 251 989,58
<u>Salg av fast eiendom og anlegg</u>	5 664 000,00		<u>Aktivering av fast eiendom og anlegg</u>	274 094 000,00
<u>Avsk./ nedskr. fast eiendom og anlegg</u>	49 173 000,00			
<u>Salg av utstyr, maskiner og transp.midler</u>	13 000,00		<u>Aktiv. av utstyr, maskiner, transp.midler</u>	6 473 000,00
<u>Av og nedskr. av utstyr, maskiner m.v</u>	2 769 000,00			
<u>Salg av aksjer og andeler</u>	20 000,00		<u>Kjøp av aksjer og andeler</u>	
			KLP - egenkapitalinnskudd	1 660 474,00
<u>Avdrag på utlån</u>	5 237 081,42		<u>Utlån</u>	20 072 787,96
Slettet startlån	28 131,00		Tillagt hovedstol startlån	17 633,00
Avskrevet sosiallån	149 677,23			
<u>Bruk av lån</u>	212 860 598,48		<u>Avdrag på eksterne lån</u>	56 991 377,77
			Ekstraord.avdrag startlån	4 932 064,69
<u>Pensjonsforpliktelse</u>			Ekstraord.avdrag	281 588,00
KLP	67 332 492,00			
SPK	17 924 609,00		<u>Pensjonsmidler</u>	
<u>Arb.avgift av netto pensjonsforpliktelse</u>			KLP	55 046 646,00
KLP	1 732 304,00		SPK	8 746 510,00
SPK	1 294 112,00			
31.12.2012	UB	339 370 065,87		
SUM DEBET	703 568 071,00	SUM KREDIT	703 568 071,00	

Note 8 Salg av finansielle anleggsmidler

	Organisasjons- nummer	Eierandel 2012	Balanseverdi 31.12.2011	Solgt i 2012	Balanseverdi 31.12.2012
2.2170 Private foretak med begrenset ansvar					
8 Melhus Kornsilø 200 A-andeler		848 429 112	20 000	20 000	0

Note 9 Interkommunale samarbeid etter § 27

Se note 4.

Note 10 Regnskapsprinsipper

Regnskapet er utarbeidet i henhold til bestemmelsene i kommuneloven, forskrifter og god kommunal regnskapsskikk.

Regnskapsprinsipper

All tilgang og bruk av midler i løpet av året som vedrører kommunens virksomhet fremgår av driftsregnskapet eller investeringsregnskapet. Regnskapsføring av tilgang og bruk av midler bare i balanseregnskapet gjøres ikke.

Alle utgifter, utbetalinger, inntekter og innbetalinger er regnskapsført brutto. Dette gjelder også interne finansieringstransaksjoner. Alle kjente utgifter, utbetalinger, inntekter og innbetalinger i året er tatt med i årsregnskapet, enten de er betalt eller ikke. For lån er kun den delen av lånet som faktisk er brukt i løpet av året ført i investeringsregnskapet. Den delen av lånet som ikke er brukt, er registrert som memoriapost.

I den grad enkelte utgifter, utbetalinger, inntekter eller innbetalinger ikke kan fastsettes eksakt ved tidspunktet for regnskapsavleggelsen, registreres et anslått beløp i årsregnskapet.

Klassifisering av anleggsmidler og omløpsmidler

I balanseregnskapet er anleggsmidler eiendeler bestemt til varig eie eller bruk for kommunen. Andre eiendeler er omløpsmidler. Fordringer knyttet til egen vare- og tjenesteproduksjon, samt markedsbaserte verdipapirer som inngår i en handelsportefølje er omløpsmidler. Andre markedsbaserte verdipapirer er klassifisert som omløpsmidler med mindre kommunen har foretatt investeringen ut fra næringspolitiske eller samfunnsmessige hensyn. I slike tilfeller er verdipapirene klassifisert som anleggsmidler.

Andre fordringer er omløpsmidler dersom disse forfaller til betaling innen ett år etter anskaffelsestidspunktet. Ellers er de klassifisert som anleggsmidler.

Kommunen følger KRS (F) nr 4 Avgrensningen mellom driftsregnskapet og investeringsregnskapet. Standarden har særlig betydning for skille mellom vedlikehold og påkostning i forhold til anleggsmidler. Utgifter som påløper for å opprettholde anleggsmiddelet kvalitetsnivå utgiftsføres i driftsregnskapet. Utgifter som representerer en standardheving av anleggsmiddelet utover standarden ved anskaffelsen utgiftsføres i investeringsregnskapet og aktiveres på anleggsmiddelet i balansen.

Klassifisering av gjeld

Langsiktig gjeld er knyttet til formålene i kommunelovens § 50 med unntak av likviditetstrekkrettighet/ likviditetslån jfr kl § 50 nr 5. All annen gjeld er kortsiktig gjeld. Neste års avdrag på utlån inngår i anleggsmidler og neste års avdrag på lån inngår i langsiktig gjeld.

Vurderingsregler

Omløpsmidler er vurdert til laveste verdi av anskaffelseskost og virkelig verdi. Markedsbaserte finansielle omløpsmidler er vurdert til virkelig verdi.

Utestående fordringer er vurdert til pålydende med fradrag for forventet tap

Anleggsmidler er vurdert til anskaffelseskost. Anleggsmidler med begrenset økonomisk levetid avskrives med like store årlige beløp over levetiden til anleggsmiddelet. Avskrivningene starter året etter at anleggsmidlet er anskaffet / tatt i bruk av virksomheten. Avskrivningsperiodene er i tråd med § 8 i forskrift om årsregnskap og årsberetning.

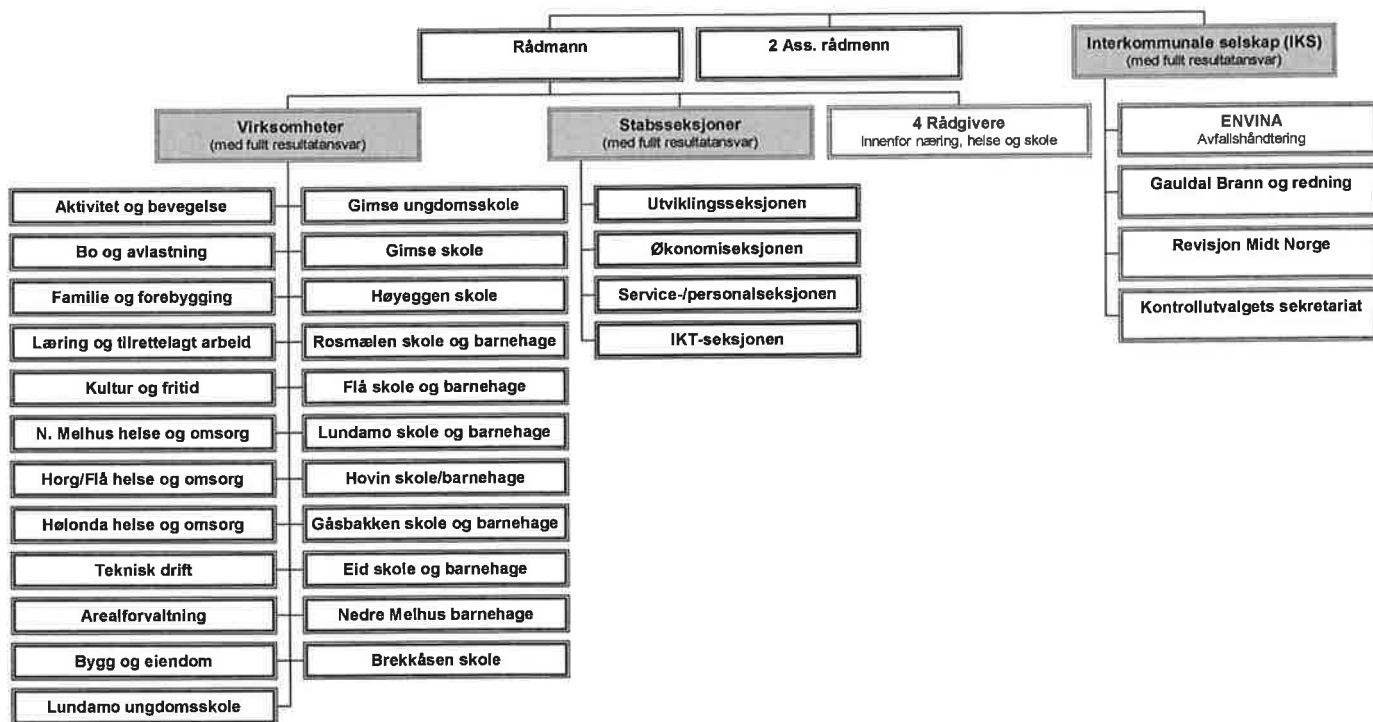
Anleggsmidler som har hatt verdifall som forventes ikke å være forbigående er nedskrevet til virkelig verdi i balansen.

Vurderingene for eiendeler gjelder tilsvarende for kortsiktig og langsiktig gjeld. Opptakskost utgjør gjeldspostens pålydende i norske kroner på det tidspunkt som gjelden oppstår. Låneomkostninger (gebyrer, provisjoner mv.), samt over- og underkurs er finansutgifter og finansinntekter. Over- og underkurs periodiseres over lånets løpetid som kortsiktig fordring/gjeld etter samme prinsipp som gjelder for obligasjoner som holdes til forfall.

Grunnlag merverdiavgiftskompensasjon er tatt bort fra balansen fra og med 2010. Denne posten blåser opp balansen både som kortsiktig fordring og gjeld, men har ingen reell verdi. Tar den derfor ut av regnskapet.

Note 11 Kommunal organisering

Den kommunale organiseringen følger av organisasjonskartet under.



Note 12 Vesentlige poster i regnskapet

GKRS nr 6, okt 3.2.2 nr 3: En spesifikasjon av vesentlige poster i regnskapet.

	Regnskap 2012	Budsjett 2012	Regnskap 2011	Budsjett 2011	Regnskap 2010
Utbytte fra Trønderenergi	24 765 416	16 498 000	24 461 528	16 498 000	23 971 181
Tap på finansielle instrumenter:			5 315 496	0	0
Gevinst på finansielle instrumenter	10 315 348	0		0	10 342 983

Ad tap/gevinst finansielle instrumenter: Et uttrykk for utviklingen i aksje- og obligasjonsmarkedet i Norge og i Europa.

Note 13 Vesentlige transaksjoner

Ikke aktuell i 2012.

Note 14 Varige driftsmidler

Gruppe	IB 2012	Aktivering 2012	Avgang 2012	Avskrivninger 2012	Balanseverdi 31.12.12
2.245.XXX	8 946	6 473	13	2 769	12 637
2.275.XXX	1 115 878	231 190	10 417	32 546	1 304 105
2.285.XXX	221 290	42 904		11 874	252 320
		280 567	10 430	47 189	

I henhold til regnskapsforskriften legges følgende avskrivningstider til grunn:

EDB -utstyr	5 år
Maskiner, transport	10 år
Innventar og utstyr	10 år
VAR, pumpestasjon, renseanlegg	20 år
Parkeringsplasser, trafikklys, brannbil	20 år
Boliger, skoler, barnehager, idrettshaller	40 år
Veger, ledningsnett (VA)	40 år
Forr.bygg, lagerbygg, adm.bygg	50 år
Aldershjem, institusjoner, kulturbygg	50 år
Kirker, brannstasjoner	50 år

Note 15 Årsuavhengig investeringsoversikt

Prosjektnr.	Prosjektnavn	Vedtatt	Medgått					TOTAL	Mér/mindreforbruk	
			pr. 31.12.07	2008	2009	2010	2011			2012
1205	IKT - Drifts- og sikkerhetsløsning (kons bistand)	202 962	0	62 968	0	0	86 625	53 369	202 962	0
1209	IKT - investeringer: grunnskolen	675 000	0	0	0	100 000	100 000	576 609	676 609	-1 609
1215	IKT - oppgradering nytt skole og barnehage system	1 000 000	0	0	0	427 363	427 363	186 055	613 418	386 582
1216	IKT - itilaksplan 2012-2015	4 375 000	0	0	0	0	2 944 232	2 944 232	1 430 768	1 430 768
1221	Innkjøp av moduler inngående/utgående E-faktura	287 000	0	0	0	0	253 453	253 453	13 548	13 548
1322	Aksjer i Regionalt selskap for næringsutvikling	50 000	0	0	0	0	0	0	0	50 000
1512	Salg av kommunale boliger	91 589	0	0	0	0	0	0	0	0
1536	Melhus rådhus, arealutnyttelse	6 676 422	2 860 187	2 221 994	2 48 710	185 585	12 234	233 386	5 762 086	74 513
1587	Ombygging Rådhuset 2 eig sørløy	1 000 000	0	0	0	348 372	362 902	77 745	789 019	210 981
1583	Kjøp av kommunale boliger 2009	10 182 575	0	860 022	6 643 301	2 494 162	6 643 301	185 090	10 182 575	0
1584	Ny Lundamo skole og barnehage og idrettsanlegg	161 160 141	0	224 138	40 350 700	91 080 411	27 617 576	159 272 825	1 887 316	1 887 316
1595	Erverv bolig for vanskeligstilte	5 212 526	0	19 894	2 946 754	1 065 923	1 179 955	5 212 525	0	0
1597	Nytt arbeidssenter Søberg	23 983 800	0	728 736	0	14 988 091	8 266 972	23 983 799	0	0
1598	Tilpassning varmeanlegg Eid skole	717 150	0	622 150	0	95 000	0	717 150	0	0
1599	Melhus Vekst, økt arealbehov	4 600 000	0	0	0	77 719	812 199	889 918	3 710 082	3 710 082
1604	Bårenedgang Melhus kirke	700 000	40 109	232 542	0	12 285	0	284 935	415 064	415 064
1607	Horg kirke - reparasjon av lak	7 550 000	0	58 227	1 569	5 578	5 417 353	5 482 727	2 067 273	2 067 273
1608	Horg kirkegård - støvsjøm	300 000	0	460 596	0	0	0	34 005	426 591	426 591
1611	Melhus kirke - utvendig oppussing av fasade	300 000	0	0	0	0	0	0	300 000	300 000
1613	Nytt Orgel Melhus kirke	8 375 000	0	0	0	324 752	49 099	373 851	8 001 149	8 001 149
1614	Hølanda kirke	800 000	0	0	0	0	100 000	100 000	0	800 000
1615	Melhus kirke - mimmelund	100 000	0	0	0	479 375	479 375	0	0	0
1617	Kjøp av Maskin til arbeid på kirkegårter	479 375	0	0	0	0	0	0	200 000	200 000
1618	Belysning på Hølanda kirkegård	200 000	0	0	0	0	0	0	0	0
2272	Utveldelse Gimseya barnehage	5 125 637	0	3 287 971	6 920 952	6 920 952	1 857 667	5 125 637	0	0
2273	Ombygging Rådhuset 2 eig sørløy til tannklinik	6 920 952	0	0	0	0	0	0	6 920 952	6 920 952
2274	Melhus Ambulansetjeneste	10 500 000	0	0	0	0	6 668 288	6 668 288	3 831 712	3 831 712
2275	Rehab/ombygging Kroa	198 254	0	0	0	198 254	0	198 254	0	0
2277	Melhushallen, nytt halidekke og demping	2 200 000	0	0	0	286 838	1 154 383	1 441 221	758 779	758 779
2279	Horg sykehjem - ny carport	1 018 882	0	0	0	994 507	24 375	1 018 882	0	0
2280	Hovin barnehage	41 845 000	0	0	0	2 387 864	35 403 471	37 791 335	4 053 665	4 053 665
2281	Kunstgress Flå skole og barnehage	6 050 000	0	0	0	0	5 368 916	5 368 916	681 084	681 084
2283	Berøringsne armaturer på kjøkken og persontoilet i alle bthge	690 000	0	0	0	284 691	284 691	284 691	405 310	405 310
2284	Overflate kjøkken i bthger	385 000	0	0	0	162 717	162 717	162 717	222 283	222 283
2285	Rehabilitering Eid skole	10 250 000	0	0	0	6 481 198	6 481 198	6 481 198	3 768 802	3 768 802
2287	Utskifting av fliser i garderber i Horghallen	500 000	0	0	0	737 512	737 512	737 512	-237 512	-237 512
2288	Oppgradering av sanitærforhold ved Flå skole	500 000	0	0	0	484 703	484 703	484 703	15 297	15 297
2289	Trafikketterstiltak Presttøra bth	200 000	0	0	0	106 959	106 959	106 959	93 041	93 041
2290	Gåsbakken skole - varmskade - forsikringsak	574 362	0	0	0	574 362	574 362	574 362	0	0
2291	Gåsbakken trygdeleilighet - forsikringsak	362 573	0	0	0	362 573	362 573	362 573	0	0
2292	Høyvegen skole - forsikringsak	263 028	0	0	0	263 028	263 028	263 028	0	0
2293	Lanovegen, Mossgrinda - forsikringsak	353 290	0	0	0	889 259	889 259	889 259	-339 258	-339 258
2294	Lenavegen 1 - forsikringsak	550 000	0	0	0	383 148	383 148	383 148	-8 148	-8 148
2295	Rådhusveien bofellesskap	375 000	0	0	0	423 548	423 548	423 548	26 452	26 452
2296	Presttøra barnehage, drenning og sikring	450 000	0	0	0	624 875	624 875	624 875	-624 875	-624 875
2630	Kjøp av institusjonsbuss Hølanda helse og omsorg	1 894 183	0	0	0	1 894 183	1 894 183	1 894 183	0	0
2297	Kjøp av Dares vegg 24	118 283	0	0	0	118 283	118 283	118 283	0	0
2298	Skade på 2 traktorer - forsikringsoppgjør	3 750 000	0	0	0	273 035	273 035	273 035	3 476 965	3 476 965
2299	Etablering Familsenter 2 eig sørløya - Rådhuset	990 430	0	0	0	990 430	990 430	990 430	0	0
2300	Erverv bolig for vanskeligstilte	990 430	0	0	0	612 826	612 826	612 826	-612 826	-612 826
2301	Lundamo ungdomsskole, forsikringsak	0	0	0	0	0	0	0	0	0
2302	Lundamo b skole vannlekkasje	0	0	0	0	238 227	238 227	238 227	-238 227	-238 227

Prosjektnr.	Prosjektnavn	Sum	2008		2009		2010		2011		2012		Medgått	Mer/mindreforbruk		
			Medgått	Medgått	Medgått	Medgått	Medgått	Medgått	Medgått	Medgått	Medgått	Medgått				
3624	Nødstrømsregulering, pleie og omsorg	2 500 000		187 775			0	4 085 763	0	496 866	1 123 848	1 814 489	685 511			
3629	Omsorgsentre i nedre Melhus	244 800 000					0			39 182 302	122 799 690	166 067 755	78 762 245			
5302	Digitalisering av planarkiv	400 000	49 600	202 000	78 231					0	962 000	962 000	338 000			
5305	Geovekst prosjektet	1 300 000		0						0	3 428 955	3 426 955	545 745			
4305	Kunstgressbane Hovin skole	3 972 700		3 874						0	0	5 462 883	1 887 117			
5480	Riksvei 708 - Rema	7 350 000	5 459 009	3 874						2 035 204	37 368	3 931 822	2 072 570			
5485	Veier Melhus sentrum vest	6 004 393	643 494	541 066	87 457					106 502	150 069	3 802 693	800 932			
5493	Veg / tunnel Krogstadsanden	4 603 625	3 351 535	71 684	52 971					253 465	0	286 081	2 524 769			
6701	Nævsvegen - Utskrifning/utbedring trebro	2 820 850		0						397 502	1 559 703	1 957 205	1 457 795			
6805	Ny asfaltering av kommunale veier	3 415 000								70 836	23 818	103 654	-622			
6806	Mæeggen Gård, trafikkikkerhetstillak	103 031								0	0	0	7 500 000			
6807	Trafikkikkerhetstillak, K sak 96/09	7 500 000								325 095	4 805 533	5 130 628	1 927 180			
6810	Gang og sykkelveg Åsvegen	7 057 808								0	0	0	1 940 000			
6811	Utsyrt til teknisk drift	1 940 000								0	0	0	1 940 000			
ST, VANN																
Prosjektnr.		Prosjektnavn		Sum	2008		2009		2010		2011		2012		Medgått	Mer/mindreforbruk
5411		Melhus sentrum, vann		8 473 681,70	4 103 641	218 750	2 651 300	227 027	110 464	1 056 420	8 367 602	106 080				
5436		Vannmålere abonnerter		9 990 459,40	4 973 874	1 418 897	2 371 294	204 161	447 492	576 741	9 990 459	0				
5442		Reservevann (samarb.m. Trondheim)		39 000 000,00	2 142	6 873	331 514	202 268	1 495 766	19 354 876	21 393 439	17 607 382				
5443		Kvål vest, vann		500 000,00	0	0	0	0	0	0	0	500 000				
6001		Bøgløvelen - vann		400 000,00	0	0	0	0	0	0	0	400 000				
6003		Varmo boligfelt		300 000,00	0	0	0	0	0	0	0	300 000				
6005		Nytt rørløper teit		218 505,00	0	0	0	0	218 505	0	218 505	0				
6009		Lundamo Høydebasseng		10 000 000,00					28 894	586 895	587 549	1 203 338	8 796 662			
6010		Ler-Lundamo utskifning av etermittledninger		500 000,00						2 251 895,80	2 251 896	500 000				
6011		Åsvegen vannledning		2 500 000,00							0	248 104				
ST, AVLØP																
Prosjektnr.		Prosjektnavn		Sum	2008		2009		2010		2011		2012		Medgått	Mer/mindreforbruk
5447		Skjæringsstad-Kvål, avløp		5 700 000	2 445 483	2 355 352	118 520	276 763	4 312	77 335	5 277 765	487 164				
5448		Kvål vest, avløp		500 000	0	0	0	0	0	0	0	500 000				
6201		Bogøyvegen - avløp		500 000	0	0	0	0	0	0	0	500 000				
6203		Rye - Søberg vest (Teigen)		3 839 800	0	739 151	2 362 811	249 371	3 750	0	3 355 083	484 717				
6204		Varmo boligfelt - avløp		500 000	0	0	0	0	0	0	0	500 000				
6207		Avløpspumpestasjoner - Overløp		1 800 000						4 890	80 000	962 338	837 662			
6210		Spillvannsløsning om Hevingen renseanlegg, overf. Fra 5438		108 411 491						706 706	1 940 645	9 761 708	12 409 059			
6211		Dampippen avløpspumpestasjon		500 000						0	0	0	500 000			
6212		Utsyrt til slamtømming		0						0	0	0	0			
6213		Rødde Kvammen avløpsledning		1 000 000						0	0	0	1 000 000			
6214		Åsvegen avløpsledning		3 750 000						3608892,2	0	0	141 108			
ST																
Prosjektnr.		Prosjektnavn		Sum	2008		2009		2010		2011		2012		Medgått	Mer/mindreforbruk
5304		Digitalisering plan arkiv		3 960 000	0	488 656	212 754	318 236	818 728	755 403	2 573 777	1 386 223				

i henhold til ldi:



Melhus Kommune

v/ Rådmann

Trondheim 5. februar 2013

Melhus kommunes langsiktige kapitalforvaltning – oppsummering av 2012

Utfordringene i verdensøkonomien med bakgrunn i en oppblåst finanssektor fortsetter videre. Høye statlige gjeldsnivå har medført behov for sterk medisin i mange land og regioner. Gjennom *finanspolitikk* gjennomføres store innstramminger og nedskjæringer, noe som igjen skaper arbeidsledighet og stor sosial uro. Gjennom *pengepolitikk* tilføres markedene stimulanser gjennom lave renter og statlig kapitaltilførsel. Til tross for et dystert nyhetsbilde, ble 2012 et svært godt år avkastningsmessig både innenfor både aksjer og renter. De globale aksjemarkedene beveget seg i takt igjennom året, og endte opp rundt 15 – 20 %. Globale rentenivå falt gjennom året og er nå historisk lave. Dette, kombinert med økt risikovilje og derigjennom positiv utvikling for kredittnivåene, resulterte i at avkastningen i både norske og globale obligasjoner ble svært god.

Avkastningen på kommunens langsiktige portefølje ble 9,39 % (NOK 10,32 mill). Avkastningen siste ca 9,5 år er 94 % (ca NOK 57,3 mill). Porteføljens markedsverdi er ved årsskiftet ca NOK 120,2 mill.

Forvaltningen av midlene i den langsiktige porteføljen skal etter bestemmelsene i kommunens finansreglement i utgangspunktet følge en langsiktig strategi. Ved slik forvaltning skal kommunen fokusere på langsiktig avkastning og mindre på kortsiktige svingninger. Det skal likevel ikke tas finansiell risiko som anses *vesentlig* jmf Kommuneloven § 52. Kommunens finansreglement ble sist revidert i 2010 i henhold til ny sentral finansforskrift.

Investeringsstrategien er utformet med bakgrunn i kommunens målsetninger og risikobærende evne, og har en langsiktig forventet avkastning som på indeksnivå er 2,4 % - poeng høyere enn en bankrente over tid. *Siden porteføljens oppstart i august 2003 er oppnådd meravkastning i forhold til bankrenten 6,5 % - poeng pr år (!).*

Resultatene fra forvaltning av langsiktige finansielle aktiva vil kunne påvirke kommunens tjenesteproduksjon på kort sikt. Et bufferfond regnskapsført i kommunens balanse vil redusere disse utfordringene. Likeledes vil et helhetlig syn på kommunens samlede finansforvaltning (avkastning og gjeldsrenter sees i sammenheng) være risikoreduserende for kommunens tjenesteproduksjon. Melhus kommune har en målsetning om å opprettholde et tilfredsstillende bufferfond for fremtidig eventuell lav avkastning.

Melhus kommunes kapitalforvaltning er bygget opp rundt strenge krav til valg av forvaltere og transparente produkter for alle investeringer. Forvaltningen har etiske kriterier tilsvarende den norske stat.

GRIEG INVESTOR



1. Avkastning i 2012 og siste ca 9,5 - års periode

Aktivaklasse	Referanse-		
	Portefølje	indeks	Differanse
Aksjefond	11.76	11.62	0.14
Rentebærende	7.61	3.12	4.49
Bankinnskudd	11.74		
Total	9.39	5.72	3.67

Totalportefølje pr 31.12.2011 NOK 109 906 445
Oppnådd avkastning 2012 NOK 10 315 348
Netto tilførte midler NOK 0

Totalportefølje pr 31.12.2012 NOK 120 221 794

Tabellen nedenfor viser utvikling i porteføljeværdi siste ca 9,5 års periode. Innskutt kapital pr 31.12.2012 er NOK 63 mill. Opptjent avkastning utgjør ca NOK 57,2 mill i perioden. Av tabellen fremgår reell avkastning for porteføljen og kommunens investeringsstrategi for hvert kalenderår, sammenholdt med et anslag på bankrenten for året.

	Grunnkapital UB	Innskutt kapital	Avkastning	Uttak av avkastning	Porteføljeværdi UB	Faktisk avkastning	Avkastning iht strategi	Bank avkastning	MRK
2003	67 000 000		3 245 196		70 245 196	4.85 %	2.63 %	1.3 %	Oppstart august
2004			8 493 114		78 739 779	12.07 %	5.51 %	1.7 %	
2005	(4 000 000)		10 388 392	(22 128)	85 116 831	16.53 %	7.69 %	2.2 %	Ut 25 022 128 ultimo mai Inn 21 000 000 medio des
2006			11 182 310		96 299 141	13.14 %	4.86 %	2.8 %	
2007			5 088 886		101 388 027	5.28 %	3.58 %	4.8 %	
2008			(13 653 739)		87 734 288	-13.37 %	-1.12 %	5.9 %	
2009			17 144 670		104 878 958	19.54 %	7.08 %	2.2 %	
2010			10 342 984		115 221 941	9.86 %	8.89 %	2.5 %	
2011			(5 315 496)		109 906 445	-4.61 %	2.25 %	2.7 %	
2012			10 315 348		120 221 794	9.39 %	5.72 %	2.2 %	
	63 000 000	-	57 231 665	(22 128)	120 221 794	72.68 %	47.09 %	28.25 %	

NB: Summert avkastning for hele perioden tar ikke hensyn til rentesrenteeffekter, og er kun for enkel illustrasjon.

2. Risiko i porteføljen

I forvaltningen søkes det etablert en stor grad av stabilitet og forutsigbarhet. Risiko knyttet til dagens investeringsstrategi gir et forventet utfallsrom som med 95 % sannsynlighet vil kunne variere mellom -5,6 % og +20,3 %. Avkastningen vil forventningsmessig i 2 av 3 år variere mellom +0,9 % og +13,8 %. Verdifall gitt Finanstilsynets definisjon av stresstest er -12 %.

I 2012 har risikoen i porteføljen vært noe høyere, men dog innenfor tillatte rammer, enn normalposisjonen i strategien som følge av en overvekt i aksjer gjennom hele året. Porteføljen har en fondssammensetting som avviker noe risikomessig fra referanseindeksene i normalposisjonen. I de ulike delporteføljene er det lagt stor vekt på å benytte fondskombinasjoner som har gode egenskaper samlet. Andelen tillatt relativ risiko (avvik fra referanseindeks) er regulert i finansreglementet.



3. Momenter ifm årsoppgjør 2012

Kommunen har en *firedeelt målsetting* knyttet til plassering og forvaltning av langsiktige finansielle aktiva adskilt fra kommunens midler beregnet for driftsformål:

- ✓ Opprettholde realverdi av langsiktige finansielle aktiva (forventet 2,5 % pr år)
- ✓ Kunne budsjettere med årlig uttak tilsvarende 3,5 % av langsiktige finansielle aktiva
- ✓ Opprettholde et tilstrekkelig bufferfond for fremtidig eventuell lav avkastning
- ✓ Søke å oppnå avkastning på langsiktige finansielle aktiva som i gjennomsnitt er 2,4 %
- poeng høyere enn et risikofritt alternativ til akseptabel risiko

Inflasjonsjustering av grunnkapitalen

Ved beregning av konkret beløp for inflasjonsjustering av kommunens grunnkapital, må det tas hensyn til hvor lenge midlene har vært plassert sammenholdt med faktisk prisstigning pr måned oppgitt fra Statistisk Sentralbyrå.

Inflasjonen i 2012 var 1,38 % og er eksempelvis 18,32 % siden oppstart i august 2003. Nødvendig beløp for å inflasjonsjustere grunnkapitalen siden oppstart er NOK 11 170 820. Kommunens inflasjonsjusteringsfond er NOK 10 050 415 pr 31.12.2012.

Bufferfond

Kommunens målsetning er at bufferfondet skal utgjøre ca 13 % av kapitalen. Dette utgjør ca NOK 15,63 mill pr 31.12.2012.

Bufferfondet utgjør NOK 14 287 837 ved utgangen av 2012 før regnskapsavslutningen.

4. Langsiktig strategi – finansreglement

Følgende tabell viser investeringsstrategien vedtatt i kommunens finansreglement i 2010, samt reell fordeling av midlene pr 31.12.2012:

Aktivklasse	Markeds-verdi	Allokering	Strategi	Max	Min	Referanseindekser
Aksjefond	53 571 204	44.6 %	30 %	50 %	0 %	
Norge	26 299 774	49.1 %	50 %	100 %	0 %	Oslo Børs Hovedindeks
Global	27 271 430	50.9 %	50 %	100 %	0 %	MSCI World NTR
Rentebærende	66 650 534	55.4 %	70 %	100 %	50 %	
Norge	40 393 226	60.6 %	75 %	100 %	60 %	OBI Stat 3 år (ST4X)
Utland	26 257 308	39.4 %	25 %	40 %	0 %	Citigroup World Gov.Bond indx Hedged to NOK
Bankinnskudd	56	0.0 %	-	-	-	
Total	120 221 794	100.0 %	100 %	-	-	

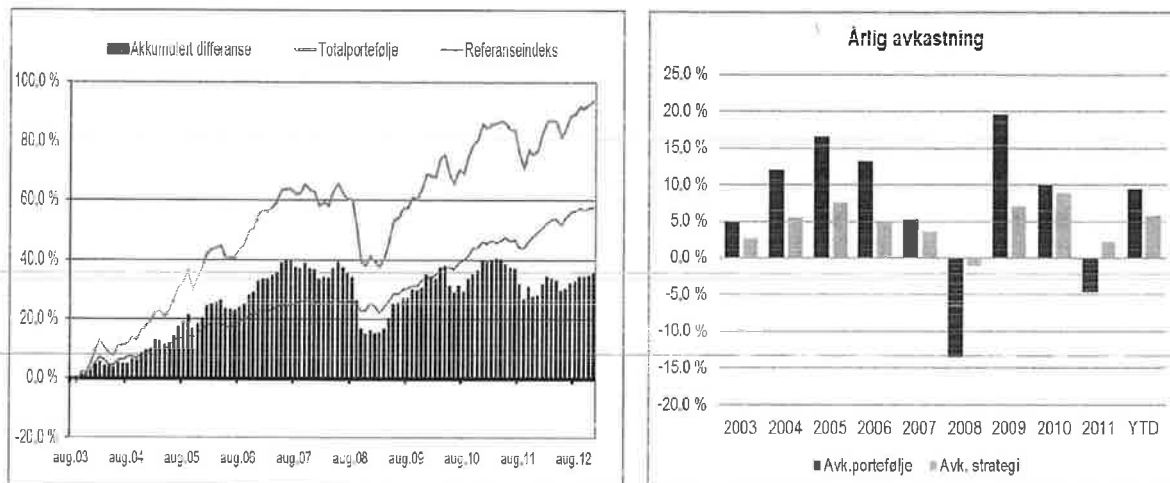
Som det fremgår har porteføljen overvekt i aksjer som aktivklasse. Fordelingen mellom Norge/ globalt for aksjer er nær strategiske vekt. Porteføljen har en overvekt i globale obligasjoner. Dette er primært gjort for å redusere risikoen i obligasjonsforvaltningen, men har også gitt en positiv avkastningseffekt i 2012.

Porteføljen skal minimum rebalanseres når porteføljevektene når min/maks grensene. Porteføljen har i 2012 vært forvaltet innenfor rammene i finansreglementet.



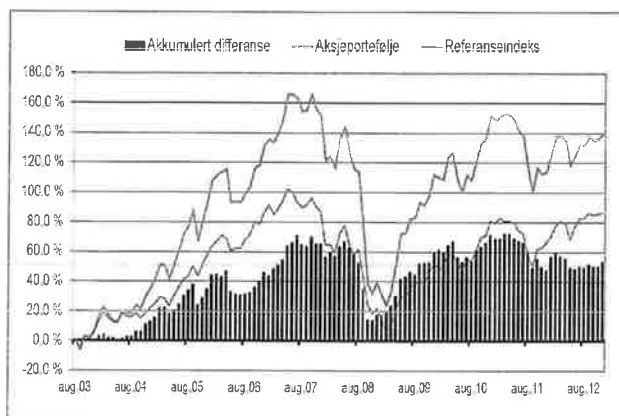
5. Porteføljeutvikling 2012 og siden oppstart

Figuren under til venstre viser totalporteføljens utvikling siden oppstart i 2005, med en akkumulert avkastning på 46 %. Dette er 8,2 % - poeng mer enn kommunes referanseindeks/ finansreglement i samme periode. Høyre figur viser den årlige avkastningen for hhv totalporteføljen og kommunes referanseindeks/ finansreglement.



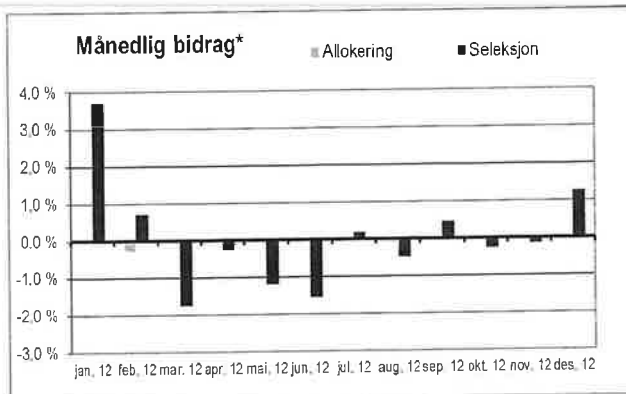
Årlig geometrisk avkastning for kommunens langsiktige portefølje er 7,3 % siden oppstart. Dette er årlig 2,3 % - poeng mer enn kommunes referanseindeks/ finansreglement.

Aksjer



Figuren til venstre viser aksjeporteføljens utvikling siden oppstart i 2003, samt utviklingen for aksjeporteføljens referanseindeks i samme periode. Akkumulert avkastning for aksjeporteføljen er 140 % i perioden, og dette er 54 % - poeng mer enn porteføljens referanseindeks. Av figuren fremgår det også at porteføljen ennå ikke har tatt igjen nivåene fra før finanskrisen i 2008.

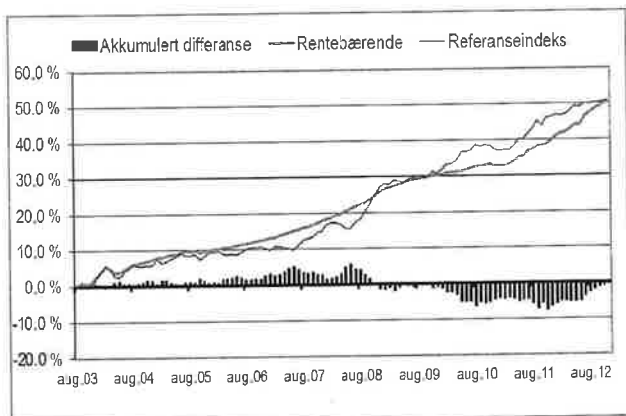
Oslo Børs Hovedindeks steg 15,4 % i 2012. Fondsindeksen (som er den reelle sammenligningen for kommunens aksjefond) steg 20,7 %. Gjennomsnittlig avkastning for børsen målt over siste 25-års periode er ca 14 %. Verdensindeksen for aksjer steg ca 16 % i 2012, men en styrking av NOK gjennom året medførte at avkastning målt i NOK ble 7,6 %. Gjennomsnittlig avkastning for denne indeksen over samme tidsperiode er ca 9 % i NOK.



Kommunens aksjeportefølje steg 11,8 % i 2012. Dette er 0,1 % - poeng bedre enn porteføljens referanseindeks. Porteføljen har gjennom året hatt tilnærmet strategivekt rundt forholdet Norge/ globalt, og følgelig er allokeringseffektene minimale for porteføljen. Av figuren til venstre fremgår det at månedlig meravkastning varierer en del, og at dette i sum gir et lite, positivt bidrag. *Seleksjon* angir om forvalterne i sum har skapt meravkastning *ut over*

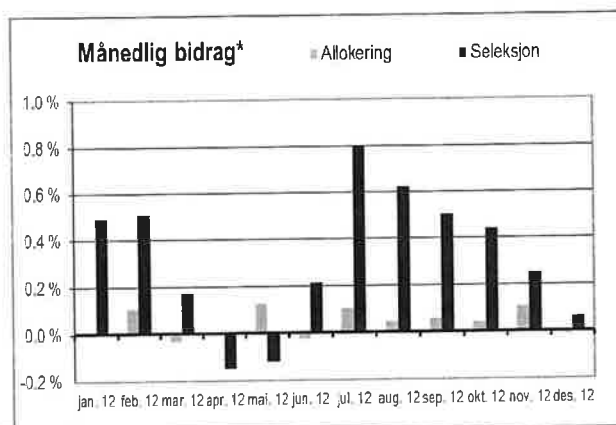
referanseindeksene. De viktigste bidragsyterne til den positive seleksjonseffekten kom igjennom plasseringene i Delphi Global og KLP Aksje Global (valutasikret indeksfond).

Obligasjoner/ rentebærende papirer



Figuren til venstre viser utviklingen for den rentebærende porteføljen siden oppstart i 2003, samt utviklingen for porteføljens referanseindeks i samme periode. Akkumulert avkastning for denne porteføljen er 50,4 % i perioden, og dette er 0,5 % - poeng svakere enn porteføljens referanseindeks. Av figuren fremgår det også at porteføljen har hatt en verdiutvikling preget av relativt lite svingninger.

Referanseindeksen ST4X (norske statsobligasjoner med 3 års løpetid) steg 2,2 % i 2012. Fallende renter fra de høye nivåene på 1980-90 tallet forklarer i stor grad at den gjennomsnittlige avkastning for denne indeksen målt over de siste 25- årene er 8,6 %. Referanseindeksen for globale statsobligasjoner steg 6 % i 2012. Gjennomsnittlig avkastning for denne indeksen over samme tidsperiode er ca 7 % målt i NOK.



Kommunens rentebærende portefølje steg hele 7,6 % i 2012. Dette er 4,5 % - poeng bedre enn porteføljens referanseindeks. Den rentebærende porteføljen har ihht kommunens strategi investeringer både i Norge og globalt. Globale plasseringer er valutasikret. Porteføljen har gjennom året hatt overvekt i globale obligasjoner, og dette har bidratt med en positiv allokeringseffekt (ca 0,5 %- poeng). Av figuren fremgår det også at meravkastningen forklares av



seleksjonseffekter. Positive seleksjonsbidrag kom blant annet igjennom plasseringene i Danske Invest, DnB og KLP. Oppnådd meravkastning for året forklares i stor grad av at obligasjonsfondene har mandat til å investere i rentepapir med noe høyere kredittrisiko enn referanseindeksene. Disse plasseringene har oppnådd bedre avkastning enn rene statspapirer som referanseindeksene er sammensatt av.

6. Porteføljeendringer 2012

Melhus kommune har utført transaksjoner i 2012 i forbindelse med salg av aksjefondet Tradewinds. Nytt fond i porteføljen er Nordea Stabile Aksjer. I tillegg gikk kommunen ut av Handelsbanken Norge og inn i Fondsfinans Spar. Likeledes ble plasseringen i Storebrand Likviditet solgt, samt at det ble foretatt et bytte mellom to obligasjonsfond i DnB. Mot slutten av året gikk kommunen ut av Pareto Verdi og inn i Danske Invest Norske Aksjer.

7. Benyttede forvaltere i 2012 – resultater

Tabellene nedenfor viser hvilke forvaltere og fond som er i porteføljen pr 31.12.2012. ”Differanse” indikerer om fondet har gjort det bedre/ dårligere enn sin referanseindeks.

Aksjer	Referanse-			Markeds- verdi	Referanseindeks
	Portefølje	indeks	Differanse		
Norge	15.25	15.36	-0.11	26 299 774	Oslo Børs Hovedindeks
Pareto Verdi	13.34	21.34	-7.99	0	Oslo Børs Fondindeks
Storebrand Aksje Innland	13.87	15.36	-1.49	11 753 237	Oslo Børs Hovedindeks
Fondsfinans Spar	2.16	8.59	-6.43	9 698 799	Oslo Børs Fondindeks
Danske Invest Norske Aksjer Instutisjon I	0.02	0.14	-0.12	4 847 738	Oslo Børs Fondindeks
Utland	8.71	7.59	1.12	27 271 430	MSCI World NTR i NOK
Skagen Kon-Tiki	5.61	9.81	-4.20	9 392 407	MSCI Emerging Markets NTR i NOK
Delphi Global	10.08	7.59	2.50	5 367 545	MSCI World NTR i NOK
KLP Aksje Global Indeks II	16.15	16.28	-0.13	7 323 344	KLP World Hedged to NOK
Nordea Stabile Aksjer Global					
Etisk	0.88	0.09	0.79	5 188 134	MSCI World NTR i NOK
Sum aksjer	11.76	11.62	0.14	53 571 204	

Av tabellen over fremgår det at *aksjeporteføljen* som helhet oppnådde et sterkt resultat for året. Avkastningen for Delphi Global, Danske Invest og Nordea Stabile Akjsjer er fra investeringstidspunktene.



Av tabellen under fremgår det at den *rentebærende porteføljen* som helhet, herunder også samtlige enkeltfond, har en svært god avkastning for året.

Renter	Portefølje	Referanse- indeks	Differanse	Markeds verdi	Referanseindeks
Norge	7.21	2.17	5.04	40 393 226	OBI Stat 3 år (ST4X)
Danske Invest Norsk Obligasjon Inst.	7.30	2.17	5.13	18 550 974	OBI Stat 3 år (ST4X)
DnB Obligasjon (III)	6.54	1.47	5.07	21 842 252	OBI Stat 3 år (ST4X)
Utland	8.80	6.02	2.77	26 257 308	Citigroup World Gov. Bond indx Hedged to NOK
KLP Obligasjon Global I	9.60	11.21	-1.61	15 699 990	Barclays Global Aggregate Corporate Socially Responsible ex Norway ex Tobacco
Storebrand Global Obligasjon A	5.57	5.26	0.31	10 557 318	Citigroup World Gov. Bond Index Hedged to NOK
Sum rentebærende	7.61	3.12	4.49	66 650 534	

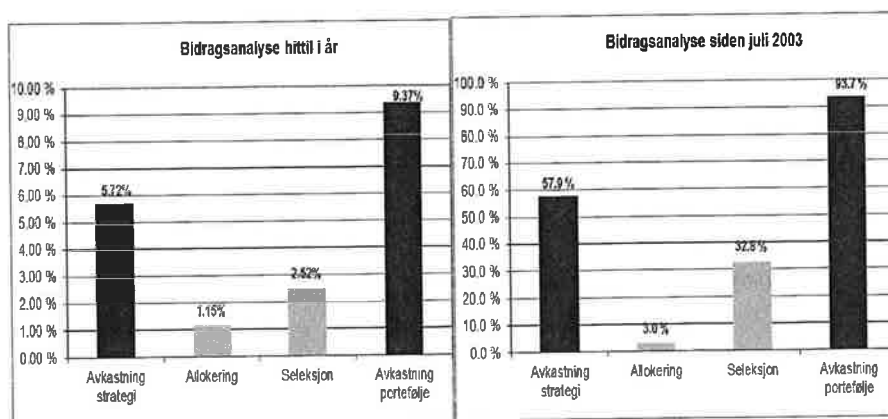
Bruk av flere, spesialiserte forvaltere gir muligheter for å utnytte spisskompetanse i markedet. Forvaltere og fond i kommunens delporteføljer er valgt på bakgrunn av både kvantitative og kvalitative kriterier. I tillegg foretas det beregninger omkring samvariasjon mellom fondene i kommunens totalportefølje. Et viktig virkemiddel for å oppnå forventet meravkastning i forvaltningen er å holde kostnadselementet i forvaltningen så lavt som mulig.

8. Bidragsanalyse for 2012 og siste ca 9,5 års periode

Kommunens *vedtatte strategi* vil forventningsmessig forklare det meste av oppnådd avkastning og svingninger i denne over tid. Frihetsgrader i strategien gir innenfor spesifiserte risikorammer anledning til aktive valg rundt:

- ✓ *Seleksjon* – valg av forvaltere som leverer positiv meravkastning ifht markedene
- ✓ *Allokering* – forholdet mellom aksjer/ renter og/eller Norge/ utland i porteføljen

Det er ikke alltid et mål at seleksjonseffekten skal bli størst mulig siden en del av midlene forvaltes indeknsnært.



Av venstre figur fremgår resultatet i 2012 og de enkelte elementers bidrag til avkastningen. Høyre figur viser tilsvarende siste 9,5 års periode, og det fremgår at seleksjon har gitt et positivt bidrag til avkastningen.



9. Kort markedskommentar 2012

2012 går inn i historien som et år preget av store utfordringer for flere regioner i kjølvannet av finanskrisen noen år tidligere:

- ✓ Den europeiske gjeldskrisen er definitivt ikke løst, og det gjennomføres store innstramminger og nedskjæringer i mange land. Arbeidsledigheten i EU-landene stiger videre og er nå rundt 12 %. I Tyskland er ledigheten stabil, mens den er økende i Frankrike, Italia og Spania (27 %!). Sosial uro og svak økonomisk vekst er felles tema. Gjennom tydelige og sterke virkemidler har EU, den europeiske sentralbanken (ECB) og IMF unngått en fullstendig kollaps i de finansielle markedene i Europa
- ✓ I USA var nyhetsbildet på slutten av året preget av budsjettforhandlinger. Kongressen vedtok et forlik om utsettelse av forhandlingene av det såkalte budsjettstupet. Arbeidsmarkedet i USA har vist bedring gjennom store deler av året. Sammen med signaler om en bedring i boligmarkedet og andre økonomiske nøkkeltall, har dette bidratt til et løft i den amerikanske økonomien i 2012
- ✓ Kina og andre emerging markets har vært igjennom en periode med svakere vekst i økonomien. Vekststimuleringen i Kina har stabilisert seg, og landet har i den senere tid vist gode takter både med tanke på industriproduksjon og innenlandsk forbruk. Kina er for øvrig én av Europas viktigste handelspartnere. Det nye lederskapet har uttalt ønske om å fortsette reformarbeidene. Øvrige fremvoksende økonomier har jevnt over klart å få kontroll med den økende inflasjonen
- ✓ Norge er annerledeslandet på alle områder. Diskusjonene hos oss er boligrelaterte, samt hvor sterkt et internasjonalt tilbakeslag vil kunne ramme Norge. Den lave renten på 1,5 % er «dop» for vår økonomi med høy økonomisk vekst, sterk lønnsvekst og lav arbeidsledighet. Oljeprisen holdt seg stabilt høy gjennom hele 2012

I 2012 søkte investorene andre investeringsklasser enn aksjer, og omsetningsvolumene i aksjemarkedet gikk kraftig ned. Kapitalinnhenting i aksjemarkedet var betydelig lavere i 2012 enn i de tre foregående årene. Obligasjonsmarkedet ble riktignok flittig benyttet for å finansiere norsk næringsliv i 2012.

2012 føyer seg inn i rekken av år den senere tid hvor andelen fond som oppnår høyere avkastning enn sin referanseindeks er svært lav. For norske aksjefond var det kun 22 % som klarte dette. For globale fond er statistikken enda svakere, og eksempelvis er det kun 12 % av globale fond i våre databaser som har oppnådd høyere avkastning enn markedet over den siste 3 års perioden. Årsakene til dette er flere, men mye forklares av forvalteres overvekt mot små selskaper og verdiselskaper (begge kategorier har svakere resultater enn brede indekser).

Selv om de grunnleggende problemene i flere av verdens største økonomiske regioner ikke er løst, får vi stadig tegn til at risikoen for økonomisk sammenbrudd avtar. Sentralbankene har vært handlekraftige gjennom krevende år, men kritikken mot disse er også tiltagende siden stimulansene er enormt store. Vi vil nok snakke om finanskriser og gjeldsutfordringer i mange år enda.



10. Fremdrift 2013

Forvaltningen av kommunens midler er bygget opp rundt noen sentrale målsetninger. Svak avkastning vil kunne påvirke kommunens tjenesteproduksjon på kort sikt. Et tilstrekkelig stort bufferfond vil dempe de kortsiktige svingningene.

Kommunen har før årsoppgjøret 2012 etablert både inflasjonsjusteringsfond og bufferfond i henhold til egne målsetninger.

Formålet med forvaltningen av de langsiktige midlene er å gi Melhus kommune gode og stabile tilskudd over tid, samtidige som kommunen evner å håndtere negative verdiendringer som vil komme. *Vi har erfart over lang tid at en suksessfaktor er at kommuner evner å håndtere også år med god avkastning gjennom bufferfondsavsetninger og kontroll på drift. Dette innebærer også at en tar aktive grep i økonomiplanen for dagens lave rentenivå.*

I kommunens finansreglement legges det opp til en helhetlig tankegang rundt kommunens finansforvaltning. Målsetningen er å oppnå ønsket *netto finanskostnad* til akseptabel risiko, herunder størst mulig grad av forutsigbarhet knyttet til dette. Netto finanskostnad er samlet rentekostnad fratrukket samlet avkastning på finansielle plasseringer.

Bidrag fra den samlede finansforvaltningen skal i minst mulig grad være utslagsgivende for kommunens tjenesteproduksjon for øvrig.

Porteføljen vil på bakgrunn av utviklingen i aksje- og rentemarkedene til tider kunne gi lavere avkastning enn en bankplassering. Sannsynligheten for å oppnå høyere avkastning enn bank med en *treårs* investeringshorisont er rundt 76 %. Langsiktig forvaltning er med andre ord knyttet opp til investeringsens tidshorisont og investors risikobærende evne, og i svært liten grad til "timing" av markedene.

Kommunen bør revidere den langsiktige strategien med jevne mellomrom. Det er et krav at finansreglementet skal revideres minst én gang i hver valgperiode.

Grieg Investor takker for et godt samarbeid i 2012.

Med vennlig hilsen
Grieg Investor AS

Steinar Lille
Partner

Note 18 Langsiktig gjeld

Lånegiver	Lånenr.	Saldo	Rente p.a.	Type rente	Utløpsdato rentebinding	Utløpsdato lån
Kommunalbanken	20040412	7 065 600	3,81	Fastrente	16.06.2015	16.06.2024
Kommunalbanken	20040413	7 010 320	3,88	Fastrente	16.06.2015	16.06.2034
Kommunalbanken	20040423	23 704 650	3,88	Fastrente	16.06.2015	16.06.2045
Kommunalbanken	20040445	1 103 170	3,70	Fastrente	16.06.2015	16.12.2017
Kommunalbanken	20040446	6 155 520	3,79	Fastrente	16.06.2015	16.06.2021
Kommunalbanken	20040447	6 865 600	3,79	Fastrente	16.06.2015	16.12.2021
Kommunalbanken	20040450	44 000 000	3,88	Fastrente	16.06.2015	16.12.2028
Kommunalbanken	20040451	19 762 500	3,88	Fastrente	16.06.2015	16.06.2028
Kommunalbanken	20040452	2 285 170	3,81	Fastrente	16.06.2015	16.12.2023
Kommunalbanken	20040453	16 682 935	3,93	Fastrente	16.06.2015	16.06.2034
Kommunalbanken	20040454	39 257 430	3,83	Fastrente	16.06.2015	16.12.2026
Kommunalbanken	20040867	14 850 425	3,93	Fastrente	16.06.2015	16.12.2030
Kommunalbanken	20040868	69 595 158	3,93	Fastrente	16.06.2015	16.12.2030
Kommunalbanken	20040930	4 884 000	3,81	Fastrente	16.06.2015	16.12.2024
Kommunalbanken	20040931	7 336 844	3,93	Fastrente	16.06.2015	16.12.2034
Kommunalbanken	20090401	161 983 574	2,25	P.t. rente		20.12.2038
Kommunalbanken	20090405	165 820 670	2,06	3 mnd Nibor		18.12.2037
Kommunalbanken	20090837	20 221 320	2,25	P.t. rente		10.12.2036
Kommunalbanken	20090838	11 169 100	2,25	P.t. rente		10.11.2043
Kommunalbanken	20090839	12 334 040	2,25	P.t. rente		11.11.2041
Kommunalbanken	20090840	2 772 000	2,25	P.t. rente		11.11.2019
Kommunalbanken	20100988	8 887 040	2,25	P.t. rente		27.12.2050
Kommunalbanken	20100989	1 560 000	2,25	P.t. rente		29.12.2025
Kommunalbanken	20100990	3 272 720	2,25	P.t. rente		27.12.2032
Kommunalbanken	20110832	24 666 670	2,03	3 mnd Nibor		27.12.2049
Kommunalbanken	20110833	9 675 950	2,03	3 mnd Nibor		29.12.2031
KLP		10 301 218	2,33	3 mnd Nibor		01.02.2018
Nordea 1		175 893 878	3,93	Fastrente	30.06.2020	01.08.2049
Nordea 2		278 806 310	3,65	Fastrente	15.01.2019	16.04.2046
Husbanken, startlån 2007	14630774	4 379 222	1,99	Flytende		01.09.2027
Husbanken, startlån 2008	14631402	6 208 618	1,99	Flytende		01.04.2028
Husbanken, startlån 2009	14632020	16 500 000	1,99	Flytende		01.03.2029
Husbanken, startlån 2010	14632698	18 000 000	2,80	Fastrente	01.11.2014	01.08.2030
Husbanken, startlån 2012	14633895	24 693 376	2,18	Flytende		01.10.2037
Husbanken, særvilkår	14605049	1 784 675	0,99	Flytende		01.07.2022
Husbanken, særvilkår	14604263	144 550	0,99	Flytende		23.02.2015
Husbanken, særvilkår	14603972	1 136 640	0,99	Flytende		01.08.2025
Husbanken, særvilkår	14604262	155 750	0,99	Flytende		23.02.2015
Husbanken, særvilkår	14604261	169 400	0,99	Flytende		23.02.2015
Husbanken, særvilkår	14953102	1 814 400	0,99	Flytende		01.05.2023
Husbanken, særvilkår	14943654	2 610 600	0,99	Flytende		01.04.2022
Husbanken, særvilkår	14943617	585 960	0,99	Flytende		01.04.2022
Husbanken, særvilkår	14932770	961 200	0,99	Flytende		01.09.2021
Sum lån pr. 31.12.2012/snitt rente		1 237 068 203	3,20			
Herav fastrente		743 259 510		60,1 %		
Herav flytende		493 808 693		39,9 %		

Selvfinansierende/delvis selvfinansierende lån

Videreutlån	69 781 216
Gr97	6 060 708 Rentekompensasjon GR 97
Skoleanlegg	72 111 229 Rentekompensasjon skoleanlegg
Handlingsplan eldre	29 853 996 Rentekompensasjon sykehjemsplasser og omsorgsboliger
Vann	75 975 884
Avløp	112 517 200
Omsorgsboliger og sosialboliger	110 676 861 Anslag
Næringsbygg	25 379 985
	502 357 080

Beregning av minste lovlige avdrag.

(Kommuneloven § 50 nr. 7)

Anleggsgruppe	Bokført verdi pr. 01.01.2012	Veiet levetid i antall år
Konto 2.245 Utstyr	8 946 243	0,0320
Konto 2.275 Faste eiendommer	1 115 877 788	27,3900
Konto 2.285 Anlegg (eks. ikke avskrivbare tomter)	221 289 934	4,0270
	1 346 113 965	31,44900
Langsiktig gjeld pr. 01.01.12	1 274 273 233	
- videreutlån	53 005 826	
Sum gjeld pr. 01.01.12	1 221 267 407	
Avdrag betalt i 2012 (eks. videreutlån)	54 198 832	
Minste lovlige avdrag	38 833 267	
Positiv margin	15 365 565	

Note 19 Egenkapital

Ingen endring i regnskapsprinsipp i 2012.

Investeringsregnskapet er avlagt i null, ingen manglende finansieringsdekning.

Driftsregnskapet viser overskudd, udisponert resultat kr 22.043.563.

Note 20 Vesentlige forpliktelser

Ikke aktuelt.

Note 21 Selvkost

Beregningsforutsetninger

1. Kalkylerente 3 års statsobligasjonrente (gjennomsnittet for året, jf. kap 4.61 i retningslinjer for beregning av selvkost - H-2140) tillagt 1 prosentpoeng)
2. Kalkylerente: 2008, 5,53 pst., 2009, 3,71 pst., 2010, 3,46 pst., 2011, 3,24 pst og 2012 2,44 pst.
3. Indirekte utgifter er bergnet som 10 pst. av sum direkte driftsutgifter

Tjeneste 5403 - Vann

	Regnskap 2008	Regnskap 2009	Regnskap 2010	Regnskap 2011	Regnskap 2012
Direkte driftsutgifter	4 989 501	4 798 064	5 646 864	6 393 412	6 150 257
Kalk.avskr. vann	2 189 883	2 444 625	2 525 628	2 607 158	3 206 699
Kalk. renter vann	2 200 842	1 616 197	1 639 176	1 561 715	1 451 642
Andel fellesutgifter vann	498 950	479 806	564 686	639 341	615 026
Sum utgifter	9 879 176	9 338 693	10 376 355	11 201 626	11 423 624
Sum direkte driftsinntekter	8 939 159	9 687 484	11 021 179	14 105 855	13 816 752
Interne renteinntekter	94 195	30 747	43 798	63 324	120 097
Sum inntekter	9 033 354	9 718 231	11 064 977	14 169 179	13 936 849
Netto inntekt	845 822	-379 538	-688 622	-2 967 553	-2 513 225
Bruk av bundet dr.fond, vann	-845 822				
Avsetn. bundet dr.fond, vann		379 538	688 622	2 967 553	2 513 225

Tjeneste 5404 - Avløp

	Regnskap 2008	Regnskap 2009	Regnskap 2010	Regnskap 2011	Regnskap 2012
Direkte driftsutgifter	9 945 696	10 562 176	8 578 253	11 444 890	11 532 002
Kalk.avskr. avløp	3 632 747	3 876 152	4 126 027	4 142 527	4 453 252
Kalk. renter avløp	3 585 180	2 614 007	2 634 521	2 525 163	1 999 307
Andel fellesutgifter avløp	790 179	883 418	857 825	1 144 489	1 153 200
Sum utgifter	17 953 802	17 935 752	16 196 626	19 257 069	19 137 761
Sum direkte driftsinntekter	16 788 466	17 019 907	17 054 473	21 188 087	23 039 553
Interne renteinntekter	316 137	181 199	142 999	166 334	176 439
Sum inntekter	17 104 604	17 201 106	17 197 472	21 354 421	23 215 992
Netto inntekt	849 199	734 646	-1 000 846	-2 097 352	-4 078 231
Bruk av bundet dr.fond, avløp	-849 199	-734 646			
Avsetn. bundet dr.fond, avløp			1 000 846	2 097 352	4 078 231

Tjeneste 5406 - Septikk

	Regnskap 2008	Regnskap 2009	Regnskap 2010	Regnskap 2011	Regnskap 2012
Direkte driftsutgifter	4 546 397	4 562 664	4 694 794	5 743 608	6 124 350
Kalk.avskr. septikk	82 125	0	0	0	0
Kalk. renter septikk	9 083	0	0	0	0
Andel fellesutg. Septikk	454 640	456 266	469 479	574 361	612 435
Sum utgifter	5 092 245	5 018 930	5 164 274	6 317 969	6 736 785
Sum direkte driftsinntekter	5 692 769	6 096 443	5 510 820	5 809 275	5 893 668
Interne renteinntekter	61 876	66 087	101 202	109 275	72 547
Sum inntekter	5 754 646	6 162 530	5 612 022	5 918 549	5 966 215
Netto inntekt	-662 401	-1 143 600	-447 749	399 420	770 570
Bruk av bundet dr.fond, septikk				399 420	770 570
Avs. Til bundet dr.fond, septikk	662 401	1 143 600	447 749		

Fond	01.01.2008	31.12.2008	31.12.2009	31.12.2010	31.12.2011	31.12.2012
Vann	-1 789 643	-886 291	-1 265 829	-1 954 450	-4 922 004	-7 435 229
Avløp	-5 716 770	-4 867 572	-4 132 925	-5 133 771	-7 231 123	-11 309 354
Septikk	-1 118 924	-1 781 324	-2 924 924	-3 372 673	-2 973 253	-2 202 683

Note 21 Selvkost

Beregningsforutsetninger

1. Kalkylerente 3 års statsobligasjonrente (gjennomsnittet for året, jf. kap 4.61 i retningslinjer for beregning av selvkost - H-2140) tillagt 1 prosentpoeng)
2. Kalkylerente: 2008, 5,53 pst., 2009, 3,71 pst. , 2010, 3,46 pst.,2011, 3,24 pst og 2012 2,44 pst.
3. Indirekte utgifter er bergnet som 10 pst. av sum direkte driftsutgifter

Ansvar	51000 Faggruppe bygg		
Tjeneste	5301 Byggesaksbehandling		
Konto	Konto (T)	Beløp	Justert Budsjett
	10100 Lønn i faste stillinger	1 963 719	2 225 000
	10119 Andre avtalefestede tillegg	10 111	0
	10400 Overtid	28 033	60 000
	10599 Annen lønn og trekkpliktige godtgjørelser	6 339	0
	10900 Premie KLP	379 425	334 000
	10920 Gruppeliv/ulykkesforsikring	3 086	6 000
	10990 Arbeidsgiveravgift	341 556	361 000
	10991 Arbeidsg. avg. av avsatt ferielønn	35 205	0
	17100 Refusjon sykepenger	-55 597	0
	1 Netto Lønnsutgifter 010-099 + 710	2 711 876	2 986 000
	11001 Faglit., abonnement/tidsskr.	60 620	15 000
	11200 Arbeidstøy og verneutstyr	2 478	0
	11210 Velferdstiltak ansatte u/mva	225	0
	11299 Annet forbruksmateriell, råvarer og tjenester	12 150	15 000
	11303 Mobiltelefon	10 593	12 000
	11500 Opplæring/kurs	61 200	50 000
	11501 Reiseutgifter opplæring/kurs	12 531	15 000
	11600 Skyss- og kostgodtgjørelse	502	8 000
	11699 Andre oppgavepliktige godtgjøringer	-6 339	0
	11799 Ikke oppg.pl.reiseutgifter - fly, taxi, bom etc	825	0
	11852 Premie kollektiv forsikringer,ikke oppgavepliktig	2 400	3 000
	11956 OU-Midler	2 400	3 000
	12000 Inventar og utstyr	0	5 000
	12700 Konsulenttjenester	4 200	20 000
	10 Kjøp av varer og tj. i prod. 100-289	163 785	146 000
	14290 Momskompensasjonsutgift for drift	16 960	0
	17290 Kompensasjon moms påløpt i driftsregnskapet	-16 960	0
	40 Overføringer 400-490	0	0
	12900 Internkjøp	39 592	56 000
	12953 Kalk.renter byggesak	47 000	37 000
	12956 Kalk.avskr. byggesak	195 000	200 000
	12959 Andel fellesutg. byggesak	291 525	214 000
	60 Fordelte utgifter 690-699 + (29x-79x)	573 117	507 000
	16201 Gebyr delingssaker	-290 500	-187 000
	16204 Gebyr byggemelding	-2 574 738	-3 312 000
	16206 Gebyr utslippssaker	-76 895	-140 000
	16216 Diverse salgsinntekter	-1 191	0
	16224 Tvangsmulkt	-247 000	0
	62 Andre salgs og leieinntekter 620-679	-3 190 324	-3 639 000
	19509 Bruk av bundet driftsfond byggesaksbeh.	-73 499,29	0
		184 955	0
	Totale utgifter	3 448 778,11	
	Totale inntekter	-3 263 822,94	Selvkost: 94,6 %
	Subsidert av kommunekasse ift. Mål på 100 pst.	184 955,17	

	31.12.2009	31.12.2010	31.12.2011	31.12.2012
Fond	0,00	0,00	-73 499,29	0,00

Note 21 Selvkost

Beregningsforutsetninger

1. Kalkylerente 3 års statsobligasjonsrente (gjennomsnittet for året, jf. kap 4.61 i retningslinjer for beregning av selvkost - H-2140) tillagt 1 prosentpoeng
2. Kalkylerente: 2008, 5,53 pst., 2009, 3,71 pst., 2010, 3,46 pst., 2011, 3,24 pst og 2012 2,44 pst.
3. Indirekte utgifter er bergnet som 10 pst. av sum direkte driftsutgifter

Selvkostregnskap - Kart- og oppmåling

Ansvaret		52000 Faggruppe oppmåling	
Tjeneste		5302 Kart og oppmålingstjenester	
Konto	Konto (T)	Beløp	Justert Budsjett
10100	Lønn i faste stillinger	954 346,40	946 000,00
10400	Overtid	0,00	20 000,00
10599	Annen lønn og trekkpliktige godtgjørelser	8 217,00	15 000,00
10900	Premie KLP	175 047,98	142 000,00
10920	Gruppeliv/ulykkesforsikring	1 675,68	3 000,00
10990	Arbeidsgiveravgift	134 545,04	153 000,00
10991	Arbeidsg. avg. av avsatt ferielønn	14 417,46	0,00
17101	Refusjon fødselspenger	-109 920,00	0,00
1	Netto Lønnsutgifter 010-099 + 710	1 178 329,56	1 279 000,00
11001	Faglit., abonnement/tidsskr.	1 272,00	4 000,00
11200	Arbeidstøy og verneutstyr	10 298,98	7 000,00
11299	Annet forbruksmaterieill, råvarer og tjenester	3 956,00	40 000,00
11303	Mobiltelefon	6 950,74	25 000,00
11304	Datakommunikasjon	2 875,82	7 000,00
11500	Opplæring/kurs	19 018,99	25 000,00
11501	Reiseutgifter opplæring/kurs	0,00	8 000,00
11600	Skyss- og kostgodtgjørelse	14 814,65	30 000,00
11699	Andre oppgavepliktige godtgjøringer	-8 217,00	0,00
11799	Ikke oppg.pl.reiseutgifter - fly, taxi, bom etc	190,00	0,00
11851	Forsikring av maskiner og utstyr	3 553,00	0,00
11851	Forsikring av maskiner og utstyr	0,00	5 000,00
11852	Premie kollektiv forsikringer, ikke oppgavepliktig	1 500,00	2 000,00
11956	OU-Midler	1 500,00	2 000,00
11999	Andre avgifter, gebyrer, lisenser m.v.	30 176,18	6 000,00
12000	Inventar og utstyr	1 039,20	3 000,00
12001	PC-innkjøp/oppgradering	6 562,40	15 000,00
12003	Apparater, verktøy og instrumenter	69 878,00	65 000,00
12401	Vedlikehold av programvare	36 000,00	51 000,00
12700	Konsulenttjenester	12 425,60	0,00
10	Kjøp av varer og tj. i prod. 100-289	213 794,56	295 000,00
13000	Kjøp fra staten	141 484,14	200 000,00
30	Kjøp av varer og tj. som erstatter. prod. 300-399	141 484,14	200 000,00
14290	Momskompensasjonsutgift for drift	52 956,41	0,00
17290	Kompensasjon moms påløpt i driftsregnskapet	-52 956,41	0,00
40	Overføringer 400-490	0,00	0,00
12900	Internkjøp	11 135,00	17 000,00
12955	Kalk.renter kart og oppmåling	5 000,00	4 000,00
12958	Kalk.avskr. kart og oppmåling	21 000,00	22 000,00
12961	Andel fellesutg. Kart og oppmåling	154 474,00	130 000,00
60	Fordelte utgifter 600-699 + (29x-79x)	191 609,00	173 000,00
16202	Gebyr kart og oppmåling	-1 139 317,00	-1 582 000,00
16203	Gebyr målebrev og tinglysning	-156 348,00	-185 000,00
16599	Annet avgiftspliktig salg av varer og tjenester (2)	-291 398,45	-180 000,00
62	Andre salgs og leieinntekter 620-679	-1 587 063,45	-1 947 000,00
19510	Bruk av bundet driftsfond kart- og oppmåling	-138 153,81	
Totale utgifter		1 725 217,26	
Totale inntekter		-1 725 217,26	
Subsidiert av kommunekasse ift. Mål på 100 pst.		0,00	
Selvkost:		100,0 %	
		31.12.2009	31.12.2010
Fond		0	-192 897,66
			31.12.2011
			-194 539,77
			31.12.2012
			-56 385,96

Note 21 Selvkost

Beregningsforutsetninger

1. Kalkylerente 3 års statsobligasjonsrente (gjennomsnittet for året, jf. kap 4.61 i retningslinjer for beregning av selvkost - H-2140) tillagt 1 prosentpoeng
2. Kalkylerente: 2008, 5,53 pst., 2009, 3,71 pst. , 2010, 3,46 pst.,2011, 3,24 pst og 2012 2,44 pst.
3. Indirekte utgifter er bergnet som 10 pst. av sum direkte driftsutgifter

Selvkostregnskap - Plansaksbehandling

Ansvar 52570 Fagområde planbehandling
Tjeneste 5208 Plansaksbehandling

Konto	Konto (T)	Beløp	Justert Budsjett
10100	Lønn i faste stillinger	1 317 195,10	1 403 000,00
10400	Overtid	2 502,48	0,00
10599	Annen lønn og trekkpliktige godtgjørelser	1 000,00	4 000,00
10900	Premie KLP	198 194,87	125 000,00
10920	Gruppeliv/ulykkesforsikring	1 396,09	3 000,00
10990	Arbeidsgiveravgift	194 373,02	215 000,00
10991	Arbeidsg.avg. av avsatt ferielønn	19 936,83	0,00
	1 Netto Lønnsutgifter 010-099 + 710	1 734 598,39	1 750 000,00
11001	Faglit., abonnement/tidsskr.	520,00	3 000,00
11002	Datarekvisita	0,00	10 000,00
11151	Representasjon/Kommunal bevertning	0,00	2 000,00
11200	Arbeidstøy og verneutstyr	625,73	0,00
11210	Velferdstiltak ansatte u/mva	879,00	0,00
11303	Mobiltelefon	661,66	7 000,00
11400	Annonsering	21 874,06	70 000,00
11500	Opplæring/kurs	42 328,00	30 000,00
11501	Reiseutgifter opplæring/kurs	7 676,45	15 000,00
11599	Andre utgifter som ikke er oppgavepliktige	346,00	0,00
11600	Skyss- og kostgodtgjørelse	2 097,30	10 000,00
11699	Andre oppgavepliktige godtgjøringer	-1 000,00	0,00
11799	Ikke oppg.pl.reiseutgifter - fly, taxi, bom etc	1 679,41	0,00
11852	Premie kollektiv forsikringer,ikke oppgavepliktig	1 500,00	2 000,00
11956	OU-Midler	1 500,00	2 000,00
	10 Kjøp av varer og tj. i prod. 100-289	80 687,61	151 000,00
14290	Momskompensasjonsutgift for drift	10 813,08	0,00
	17290 Kompensasjon moms påløpt i driftsregnskapet	-10 813,08	0,00
	40 Overføringer 400-490	0,00	0,00
12900	Internkjøp	19 796,00	35 000,00
	12954 Kalk.renter plan	10 000,00	8 000,00
12957	Kalk.avskr. plan	42 000,00	43 000,00
12960	Andel fellesutg. plan	183 508,00	160 000,00
	60 Fordelte utgifter 690-699 + (29x-79x)	255 304,00	246 000,00
16207	Gebyr plansaker	-801 284,00	-772 000,00
	62 Andre salgs og leieinntekter 620-679	-801 284,00	-772 000,00
15512	Avs. til bundet dr.fond plansaksbeh.	105 694,00	

Totale utgifter	2 070 590,00	2 147 000,00
Totale inntekter	-801 284,00	-772 000,00
Subsidiert av kommunekasse ift. Mål på 60 pst.	1 269 306,00	1 375 000,00

Selvkost: 38,70 %

	31.12.2009	31.12.2010	31.12.2011	31.12.2012
Fond	-218 580,58	-26 569,26	-129 119,25	-234 813,25

Note 22 Årsverk, ytelser til ledende personer og revisor

Virksomhet	Ant årsverk i bruk pr. 31.12.2010	Ant årsverk i bruk pr. 31.12.2011	Ant årsverk i bruk pr. 31.12.2012
Rådmannsteamet	4	4	4
Utviklingsseksjonen	9	9	9
IKT - seksjonen	6	6	6
Service- og personalseksjonen	16	16	16
Økonomiseksjonen	8	8	8
Brekkåsen skole	23	23	24
Gimse skole	32	34	34
Høyeggen skole	29	31	31
Rosmælen skole og barnehage	31	33	33
Flå skole og barnehage	29	34	31
Lundamo skole og barnehage	32	33	38
Hovin skole og barnehage	28	29	34
Gåsbakken skole og barnehage	15	16	16
Eid skole og barnehage	31	32	30
Gimse ungdomsskole	40	36	41
Lundamo ungdomsskole	24	26	25
Nedre Melhus Barnehager	79	86	89
Kultur- og fritid	25	24	25
Nedre Melhus Helse- og omsorg	78	77	81
Horg/Flå Helse og omsorg	71	72	76
Hølonda Helse og omsorg	30	28	26
Bo- og avlastning	75	74	79
Folkehelse			2
Familie- og forebygging	51	52	53
Aktivitet og bevegelse	9	9	9
Læring og tilrettelagt arbeid	22	22	23
Arealforvaltning	18	17	17
Teknisk drift	22	24	26
Bygg og eiendom	67	68	71
Sum	902	924	957

Merknad: Antall årsverk er beregnet med utgangspunkt i innrapporterte faste stillinger i lønssystemet. Faste stillinger som står vakante eller der det er midlertidige tilsatte i stillingen pr. 31.12 er ikke medtatt i oversikte

Oppgavepliktige ytelser til:

	2012	2011	2010
Ordfører	kr 749.689	kr 687.491	kr 691.000
Rådmann	kr 890.000	kr 836.246	kr 780.000
Godtgjørelse til revisjon			
Godtgjørelse til revisjon	kr 960.000	kr 890.000	kr 835.000

Note 23 Betingede forpliktelser og hendelser etter balansedagen.

Tvistesak som pågår mellom Melhus Kommune, Villa Vika og Bufetat vedr. hvem av Bufetat eller Melhus Kommune som skal betale for forsterkning vedr. plassering av et barn hos Villa Vika.

Det er utstedt fakturaer fra Villa Vika til Melhus kommune som vi ikke har tatt inn i regnskapet i 2011 eller 2012.

Mottatte fakturaer i 2011 utgjør	350 333
----------------------------------	---------

Mottatte fakturaer januar til juni 2012 utgjør	482 917
--	---------

Ikke mottatte fakturaer juni - desember 2012 - Betalt av Bufetat	
--	--

SUM	833 250
------------	----------------

Note 24 Samlet gjeldsforpliktelse

Se note 18 i 2012.

BALANSE



Balanse 2012

Regnskap 2012

Regnskap 2011

2.1 OMLØPSMIDLER

2.10 Kasse, postgiro, bankinnskudd i :

2.1000 Kasse

05 Rosmælen skole	3 000,00	0,00
06 Flå skole	0,00	3 000,00
08 Lundamo ungdomsskole	0,00	2 000,00
21 Gimsøya barnehage	0,00	3 000,00
25 Horg og Flå eldresenter	1 500,00	1 500,00
29 Melhus Arbeidssenter (ansv.Reidun Blokkum fra 04)	0,00	1 500,00
30 Kongssten arbeidssenter (ansv. Arne Bang fra 04)	0,00	2 000,00
31 Havdal gård Oppigard arbeidssenter	0,00	3 000,00
33 Kroa eldresenter	0,00	2 000,00
44 Familie og foreb. (Indre styrke)	0,00	2 500,00
45 Servicesentret (Mari Grongstad Viken)	0,00	3 000,00
46 Familie og foreb.(Tiltaksavd.Potten)	0,00	3 000,00
 Sum sektor	 4 500,00	 26 500,00

2.1020 Foretningsbanker og sparebanker inkl. postbanken

01 Melhusbanken bruksk. 0664533	2 930 486,09	1 443 830,45
05 Melhusbanken forv. 06 64843	338 476,14	3 634 371,54
06 Fokus Prepaid Card 83376	13 399,79	13 994,07
09 Fokus Bank - OCR - 05 39260	19 888 804,88	102 365 949,90
11 Fokus Bank - brukskto. 05 39279	87 088 708,27	228 845 426,97
15 Den Norske Bank DnB - 7058 05 01956	120 221 793,00	109 906 445,00
18 Bankkonto Nordea Sertifikatlån 6401.06.94580	1 157 750,05	184 142,32
30 Debet kort EGHA Utvikling 8601.36.22126	5 106,61	5 047,60
31 Debet kort LAMO Økonomiseksj. 8601.36.24218	191,87	2 019,95
32 Debet kort SISCH Kemner 8601.36.22797	3 096,94	3 034,59
33 Debet kort JELA Kultur Fritid 8601.36.22886	4 925,43	5 934,77
34 Debet kort GUVI Arealforvaltn. 8601.36.22657	2 049,42	2 015,19
35 Debet kort ELOD Gimsøya B.hage 8601.36.23998	0,00	934,04
36 Debet kort BEWI Tambartun B.hage 8601.36.22533	5 108,25	5 057,50
37 Debet kort INKV Presttrøa B.hage 8601.36.23106	2 881,71	0,00
38 Debet kort LIFJ Kosekrok.B.hage 8601.36.22010	5 106,04	2 252,58
39 Debet kort SITH NM Barnehage 8601.36.22444	2 064,63	2 023,06
40 Debet kort VIBY Hølanda Helsehus 8601.36.22207	6 558,22	7 369,24
42 Debet kort WEBE Hølanda Helsehus 8601.36.22983	0,00	1 313,23
43 Debet kort GMBE Hølanda Helsehus 8601.36.22967	5 086,95	1 092,14
44 Debet kort KRGR Hølanda Helsehus 8601.36.22932	10 158,19	4 855,70
45 Debet kort LAVO Gimse skole 8601.36.66980	5 640,76	9 262,04
46 Debet kort ANEG Gimse skole 8601.36.67014	10 274,42	10 114,96
47 Debet kort ANGR Gimse skole 8601.36.67030	9 565,18	771,81
48 Debet kort RAHE Gimse U.skole 8601.36.22258	10 259,11	7 572,39
49 Debet kort KALO Gimse U.skole 8601.36.22339	10 349,53	9 393,00
50 Debet kort ELHE Aktivitet Beveg. 8601.36.22681	5 617,13	7 503,71
51 Debet kort VESK Aktivitet Beveg. 8601.36.22789	10 090,10	10 083,98
53 Debet kort BEKA Helsesøster 8601.36.76811	5 381,67	3 616,40
54 Debet kort BJTU Sosialkontoret 8601.36.22827	42 371,20	34 167,02
55 Debet kort ELHH Voksenoppl. 8601.36.22835	330,80	3 688,39
56 Debet kort ANFA Høyeggen skole 8601.36.23408	0,00	4 025,25
57 Debet kort AANO Høyeggen skole 8601.36.23424	4 090,13	4 027,37
58 Debet kort MAVO Brekkåsen skole 8601.36.24072	5 120,02	2 105,11
59 Debet kort CEEI Hovin Barnehage 8601.36.24048	9 955,34	738,42

Balanse 2012

	Regnskap 2012	Regnskap 2011
60 Debet kort RUKR Hovin skole 8601.36.24099	1 253,97	1 745,29
61 Debet kort ANBJ Lundamo skole 8601.36.24358	0,00	7 803,11
62 Debet kort ANLE Lundamo skole 8601.36.22177	0,00	9 491,35
63 Debet kort OLG Y Moesgrinda 8601.36.23440	10 314,36	10 111,93
64 Debet kort KIVI Skr.bakk Sørtun 8601.36.24021	997,81	1 096,25
65 Debet kort GUGR Horg Sykehjem 8601.36.29007	1 961,73	0,00
66 Debet kort ANJØ Horg Sykehjem 8601.36.29325	10 086,70	6 029,56
67 Debet kort ERAB Martin Tranmæl 8601.36.23432	3 088,54	3 030,25
68 Debet kort KJST Bo/avlastning 8601.36.23696	3 096,94	3 033,92
69 Debet kort TOBO B&A Rådhusv. 8601.36.23831	779,91	2 632,86
70 Debet kort MAST Lenavegen3 8601.36.23866	307,15	1 513,44
71 Debet kort NIAA Lenavegen1 8601.36.23874	3 051,17	1 701,43
72 Debet kort BALI Gåsbakken skole 8601.36.67057	2 245,32	4 460,75
73 Debet kort MALO Eid skole B.hage 8601.36.24110	10 194,00	10 106,34
74 Debet kort HABR Eid skole B.hage 8601.36.24129	5 116,72	2 673,93
75 Debet kort KRAN Eid skole B.hage 8601.36.24153	15 301,09	3 750,49
76 Debet kort BRST Eid skole B.hage 8601.36.24196	20 488,10	1 355,18
78 Debet kort AGOL Strandv.B.hage 8601.36.26791	0,00	4 324,97
79 Debet kort ARLO Nedre M.helse 8601.38.54035	2 019,85	1 977,03
80 Debet kort RAHA Hj.tjenesten NM 8601.38.54051	895,91	1 088,29
81 Debet kort MLOY Idrettsveien 8601.38.54124	104,33	1 321,84
82 Debet kort ANUN Buen Sykehjem 8601.38.54191	1 815,43	2 009,17
83 Debet kort INKØ Dag & aktivitet 8601.38.54205	1 022,69	511,37
84 Debet kort LEBA Buen Sykehjem 8601.38.54248	2 032,57	525,20
85 Debet kort LEBA2 Kroa eld.senter 8601.39.71201	2 001,51	0,00
86 Debet kort INKØ2 Kroa eldr.senter 8601.39.71244	1 667,28	0,00
87 Debet kort GRLA Flå skole B.hage 8601.39.71155	3 001,99	0,00
89 Debet kort NISK Gimsøya B.hage 8601.40.91523	2 262,83	0,00
90 Debet kort MOSN Brekkåsen skole 8601.42.07823	10 001,48	0,00
91 Debet kort EIBJ Tilrlagt arbeid 8601.42.86405	40,87	0,00
92 Debet kort LAAN Lundamo B.hage 8601.42.75926	9 984,00	0,00
93 Debet kort THAL Høyeggen skole 8601.42.75934	2 120,88	0,00
94 Debet kort AGOL TambartunB.hage 8601.42.88041	5 000,00	0,00
95 Debet kort JOJH Hølonda H.hus 8601.36.23025	2 477,25	0,00
96 Debet kort MARRAV Hølonda H.hus 8601.43.19168	1 773,80	0,00
 Sum sektor	 231 957 304,05	 446 626 473,64
2.1098 Ikke disponible bankinnskudd		
02 Melhusbanken 48 00660 - Tilfl.r.	10 742,08	10 398,83
04 Fokus Bank - Skattetr. 05 39589	21 480 922,92	19 044 048,92
05 Fokus Bank - Bu.fond 05 39597	0,00	29 473 128,94
 Sum sektor	 21 491 665,00	 48 527 576,69
 Sum kapittel	 253 453 469,05	 495 180 550,33
 2.13 Korttsiktige fordringer i :		
2.1310 Stats- og trygdeforvaltningen		
01 Departementet/skattefogden	68 861 713,78	23 907 685,00
03 Sykepenger/Fødselspenges	2 879 929,00	2 897 460,00
08 Statstilskott barnehager	-171 234,25	-103 579,25
18 Forv. Feriep. på sykep. fra Nav 2008	0,00	-2 735,62
21 Forv. Feriep. på sykep. fra Nav 2011	0,00	1 520 144,00
22 Forv. Feriep. på sykep. fra Nav 2012	1 547 748,00	0,00

Balanse 2012

	<u>Regnskap 2012</u>	<u>Regnskap 2011</u>
Sum sektor	73 118 156,53	28 218 974,13
2.1375 Husholdninger		
00 Debitorer	18 294 516,88	15 666 808,15
16 Forskudd lønn og skyss	192 720,11	133 246,24
23 Diverse debitorer	67 760,00	648 060,00
Sum sektor	18 554 996,99	16 448 114,39
2.1399 Interimskonti		
01 Skatteoppgjør desember måned	1 793 749,96	0,00
02 Uoppgjort 31.12. Vedr. Driftsr.	3 728 028,07	5 046 173,15
03 Inntekstutjevning for skatt	10 277 765,00	13 730 611,00
04 Sykep.ref. avst. mot bank	-2 670 693,85	-2 885 786,85
05 Forskuddsbet.kostnader	4 050 080,20	8 359 874,00
Sum sektor	17 178 929,38	24 250 871,30
Sum kapittel	108 852 082,90	68 917 959,82
2.19 Premieavvik		
2.1914 Sektor for skatteinnkreving		
01 Arbeidsgiveravgift premieavvik (positivt) KLP 2002	460 519,00	552 622,00
03 Arbeidsgiveravgift premieavvik (positivt) KLP 2003	130 673,00	152 452,00
04 Arbeidsgiveravgift premieavvik (positivt) SPK 2003	89 948,00	104 939,00
05 Arbeidsgiveravgift premieavvik (positivt) SPK 2004	26 190,00	29 931,00
07 Arbeidsgiveravgift premieavvik (positivt) SPK 2005	37 429,00	42 107,00
08 Arbeidsgiveravgift premieavvik (positivt) KLP 2006	75 809,00	84 233,00
09 Arbeidsgiveravgift premieavvik (positivt) SPK 2006	25 484,00	28 316,00
10 Arbeidsgiveravgift premieavvik (positivt) KLP 2007	383 942,00	422 336,00
11 Arbeidsgiveravgift premieavvik (positivt) KLP 2008	1 390 574,00	1 516 990,00
12 Arbeidsgiveravgift premieavvik (positivt) SPK 2009	78 928,00	85 505,00
13 Arbeidsgiveravgift premieavvik (positivt) KLP 2009	420 991,00	456 074,00
14 Arbeidsgiveravgift premieavvik (positivt) KLP 2010	547 423,00	589 533,00
15 Arbeidsgiveravgift premieavvik (positivt) SPK 2010	130 642,00	140 691,00
16 Arbeidsgiveravgift premieavvik (positivt) KLP 2011	470 577,00	522 863,00
17 Arbeidsgiveravgift premieavvik (positivt) KLP 2012	3 004 621,00	0,00
Sum sektor	7 273 750,00	4 728 592,00
2.1941 Livsforsikring mv.		
01 Premieavvik (positivt) KLP 2002	3 266 080,00	3 919 295,00
03 Premieavvik (positivt) KLP 2003	926 766,00	1 081 226,00
04 Premieavvik (positivt) SPK 2003	637 920,00	744 240,00
05 Premieavvik (positivt) SPK 2004	185 736,00	212 269,00
07 Premieavvik (positivt) SPK 2005	265 433,00	298 613,00
08 Premieavvik (positivt) KLP 2006	537 672,00	597 413,00
09 Premieavvik (positivt) SPK 2006	180 749,00	200 832,00
10 Premieavvik (positivt) KLP 2007	2 722 988,00	2 995 287,00
11 Premieavvik (positivt) KLP 2008	9 862 230,00	10 758 796,00
12 Premieavvik (positivt) KLP 2009	2 985 757,00	3 234 570,00
13 Premieavvik (positivt) SPK 2009	559 770,00	606 417,00
14 Premieavvik (positivt) KLP 2010	3 882 439,00	4 181 088,00
15 Premieavvik (positivt) SPK 2010	926 532,00	997 804,00

Balanse 2012

	Regnskap 2012	Regnskap 2011
16 Premieavvik (positivt) KLP 2011	3 337 421,00	3 708 246,00
17 Premieavvik (positivt) KLP 2012	21 309 370,00	0,00
Sum sektor	51 586 863,00	33 536 096,00
Sum kapittel	58 860 613,00	38 264 688,00
SUM HOVEDKAPITTEL 2.1 OMLØPSMIDLER	421 166 164,95	602 363 198,15

2.2 ANLEGGSMIDLER

2.20 Pensjonsmidler

2.2041 Livsforsikring mv.

01 Pensjonsmidler KLP	676 107 780,00	621 061 134,00
02 Pensjonsmidler SPK	165 861 126,00	157 114 616,00
Sum sektor	841 968 906,00	778 175 750,00
Sum kapittel	841 968 906,00	778 175 750,00

2.21 Aksjer og andeler utstedt av :

2.2141 Livsforsikring mv.

01 KLP - Egenkapitalinnskudd	17 079 810,00	15 419 336,00
Sum sektor	17 079 810,00	15 419 336,00

2.2168 Selvstendige kommuneforetak

03 Trønderenergi 1431 aksj.a 10000	78 892 596,00	78 892 596,00
04 Melhus Vekst AS 85 aksjer a kr 10000	850 000,00	850 000,00
05 Gaula Natursenter AS, 100 aksjer a kr. 1000	100 000,00	100 000,00
07 Trønderenergi 68828 B-aksjer a kr. 363,22	30 494 263,00	30 494 263,00
08 Envina IKS	1,00	1,00
09 Gauldal Brann og Redning IKS	1,00	1,00
10 Interkommunalt Arkiv Trøndelag	1,00	1,00
11 Kontrollvalgssekretariatet Midt-Norge IKS	1,00	1,00
12 Revisjon Midt-Norge IKS	1,00	1,00
Sum sektor	110 336 864,00	110 336 864,00

2.2170 Private foretak med begrenset ansvar

04 AS Melhus Tomteselskap	2 328 000,00	2 328 000,00
06 Melhus Boligb.lag, 5 andeler a 200, nr. 39 - 43.	1 000,00	1 000,00
07 Bomveiselsk. E39-Øysand-Thamshamn, 25 aksj. a 1000	25 000,00	25 000,00
08 Melhus Kornsilø, 200 A-andeler	0,00	20 000,00
10 Melhus Skystasjon AS, 100 a 1000	100 000,00	100 000,00
14 AL Biblioteksentralen, 8 and.	10,00	10,00
35 Lundemo Bruk AS, 500 aksj. a' 500 kr	4 000 000,00	4 000 000,00
36 Eidsmo Slakteri AS, 606 aksj. a` 495 kr.	299 970,00	299 970,00
37 Styret i stiftelsen Thora	200 000,00	200 000,00
38 Aksjer Melhus Næringsareal AS	2 000 000,00	2 000 000,00
39 Aksjer Gnisten Næringshage AS, Eierandel 23.08%	150 000,00	150 000,00

Balanse 2012

	<u>Regnskap 2012</u>	<u>Regnskap 2011</u>
Sum sektor	9 103 980,00	9 123 980,00
Sum kapittel	136 520 654,00	134 880 180,00
2.22 Utlån til		
2.2219 Statlige låneinstitusjoner		
01 Lån i Husbanken for utlån	64 461 128,18	49 708 722,60
Sum sektor	64 461 128,18	49 708 722,60
2.2275 Husholdninger		
02 Lån økonomisk sosialhjelp	1 037 984,65	1 114 858,92
Sum sektor	1 037 984,65	1 114 858,92
Sum kapittel	65 499 112,83	50 823 581,52
2.24 Utstyr, maskiner og transportmidler		
2.245 Utstyr		
101 EDB-utstyr	6 755 242,50	4 751 242,50
102 Telefonsentral Rådhuset	1 000,00	1 000,00
103 Lydutstyr kino Rådhuset	1 000,00	1 000,00
202 Tilrettel.skoleareal 0.210.102	1 000,00	1 000,00
203 Potten barenhage - utstyr	1 000,00	1 000,00
302 Datautstyr Korsv. legesenter	1 000,00	1 000,00
303 Helseradiosamband	1 000,00	1 000,00
304 Trygghetsalarmer	1 000,00	1 000,00
503 Melhushallen - gulvvaskemaskin	1 000,00	1 000,00
504 Renholdsutstyr, modernisering 2007	197 000,00	237 000,00
602 Digitale kart, teknisk	976 000,00	27 000,00
603 Digitale planarkiv	1 941 000,00	1 616 000,00
606 Nødstrømsagregater pleie og omsorg	112 000,00	131 000,00
610 Toyota regnr. VF77775, arbeidsbil Horg bygdatun	164 000,00	190 000,00
623 Renault Mascot VF-47475	0,00	12 000,00
624 MAN VF-10944	1 000,00	1 000,00
625 Wille 655	0,00	1 000,00
630 Kantklipper	277 000,00	322 000,00
632 Gravemaskin, Hitachi 160W	898 000,00	1 022 000,00
633 New Holland, VV4179	557 000,00	619 000,00
634 New Holland, FP9318	126 000,00	9 000,00
635 Ford Transit, VH43214	625 000,00	0,00
Sum kapittel	12 637 242,50	8 946 242,50
2.27 Faste eiendommer og anlegg		
2.275 Aktiverte faste eiendommer		
101 Melhus rådhus 94/108	45 633 000,00	46 434 000,00
102 Musikk/kulturskole 94/108	1 621 000,00	1 660 000,00
201 Blommen I/II 238/66-67, Hovin	0,00	560 000,00
202 Bringhaugen 79/19, Kvål	594 000,00	616 000,00
207 Strandv.barnehage 30/129, Melhus	7 611 000,00	7 818 000,00
208 Lundamo barnehage inkl fellesareal i boligfeltet,	3 255 000,00	3 374 000,00
209 Korsvegen barnehage, 144/23	869 000,00	890 000,00

Balanse 2012

	Regnskap 2012	Regnskap 2011
210 Gimsøya barnehage	13 463 000,00	11 802 000,00
212 Realsk.Elverh., GNR/BNR 30/84 (Tomt/grønnsk.)	132 000,00	132 000,00
214 Rosmælen skole, GNR/BNR 58/19	32 246 000,00	33 264 000,00
215 Hovin skole, GNR/BNR 238/27 og 238/155	13 477 000,00	14 007 000,00
216 Lundamo u-sk./m/svømmeh.og idr.anlegg og gangveg 2	40 441 000,00	41 189 000,00
217 Ler barnehage, 135/61	2 735 000,00	2 858 000,00
218 Høyeggen skole, 96/13, Melhus	15 863 000,00	16 236 000,00
219 Kosekroken barnehage, 32/259, Melh.	7 753 000,00	7 965 000,00
220 Eid barneskole, 183/66	17 119 000,00	17 706 000,00
221 Eid u.skole/samf.hus, 183/66	12 795 000,00	6 586 000,00
222 Gimse barneskole, GNR/BNR 30/4 og 30/20	19 147 000,00	19 893 000,00
223 Gimse skole - C-bygget, 30/4	43 490 000,00	44 746 000,00
224 Gimse u.skole/pavilj., GNR/BNR 30/101 og 30/20	54 628 000,00	56 447 000,00
225 Flå skole og barnehage, 135/61 og 145/142	23 710 000,00	23 918 000,00
226 Gåsbakken skole, 163/15	19 102 000,00	19 096 000,00
227 Gml. Lundamo barneskole, 208/57	250 000,00	5 003 000,00
228 Brekkåsen skole, GNR/BNR 28/44	59 720 000,00	61 476 000,00
229 Tambartun Barnehage 36/183-184	18 899 000,00	19 366 000,00
230 Presttrøa bhg, GNR/BNR 90/18	31 332 000,00	32 167 000,00
231 Hovin barnehage GNR/BNR 238/155	35 958 000,00	560 000,00
302 Pottenv. 2, GNR/BNR 92/28	378 000,00	392 000,00
303 Helsesenter Lundamo, 208/163 jf 2275332	2 949 000,00	3 113 000,00
305 Oddhaugen, GNR/BNR 144/117 jf 2275313	394 000,00	411 000,00
306 Tanngården Lundamo, 208/116	1 000,00	1 000,00
308 Gåsbakken tr.bolig, 164/20	317 000,00	331 000,00
309 Sjøberg trygdebolig, 89/6	3 573 000,00	3 701 000,00
310 Flå eldresenter, 135/121	5 698 000,00	5 907 000,00
311 Trygdeb.Gimse, 32/97-98-99-100, Kilen	2 286 000,00	2 353 000,00
312 Trygdeb.Leirtaket, 215/137-140	202 000,00	228 000,00
313 Aldersb. Tunet Korsv., 144/117 jf 2275305	333 000,00	348 000,00
314 Aldersb. Horg, 216/7	1 776 000,00	1 856 000,00
315 Trygdeb. Moavn.Kvål, 78/117	1 983 000,00	2 076 000,00
316 Eldresentr. Kroa, 91/2	7 472 000,00	7 772 000,00
317 Gammelv. 8, GNR/BNR 238/145	312 000,00	326 000,00
318 Omsorgsboliger, N.Melhus GNR/BNR 94/157	13 566 000,00	14 089 000,00
320 Horg alders-/sykehjem, 216/7	71 734 000,00	73 495 000,00
321 Hølonde H.hus/Aldersh., 144/46	46 572 000,00	46 582 000,00
322 Omsorgsb.Gåsbakken GNR/BNR 164/34	2 988 000,00	2 714 000,00
323 Styrkårsv.6, 32/179, flyktn.b.	507 000,00	526 000,00
324 Døvblindbolig Melhus, 94/150	3 566 000,00	2 804 000,00
325 Skrivarb.1, Kvål, 78/87	1 454 000,00	1 530 000,00
326 Moesgrinda, Lundamo, 208/18	3 598 000,00	3 407 000,00
327 Kongssten Hovin, Leie 30/19	1 000,00	1 000,00
328 Innredn.Bommen, Melhus 30/19	1 000,00	1 000,00
329 Oppigard (Havdal), Leie, 101/1	1 000,00	1 000,00
330 Næringsm.kontr.Kvål,GNR/BNR 78/1	2 627 000,00	2 731 000,00
331 Trygdeb. Korsvegen, 144/117 jf 2275305	580 000,00	606 000,00
332 Omsorgsb.Bruatunet, Lundamo GNR/BNR 208/163	11 966 000,00	12 453 000,00
333 Flyktn./omsorgsb.Hovin GNR/BNR 238/193	1 278 000,00	1 333 000,00
334 Omsorgsboliger Horg GNR/BNR 216/7	2 572 000,00	2 683 000,00
335 Melhus sykehjem, Buen, GNR/BNR 94/163	245 297 000,00	125 418 000,00
336 Lenavegen 3, GNR/BNR 94/157	9 272 000,00	9 542 000,00
337 Bol.Psyk.utvikl.h. Lena GNR/BNR 94/164	9 135 000,00	9 062 000,00
338 Omsorgsl. og næringsvirksomhet Kroa 94/10 blokk E	8 692 000,00	8 967 000,00
339 Ny Lundamo skole og barnehage GNR/BNR 208/58	155 215 000,00	130 636 000,00
401 Brekktrøa 15D, Gimse, 36/132	1 088 000,00	1 135 000,00
404 Eiend. Harang Hovin, 234/2	302 000,00	313 000,00

Balanse 2012

	Regnskap 2012	Regnskap 2011
405 Kvaal nedre, (sorenskr.g.) 78/1.0.1	1 169 980,00	1 214 980,00
412 Høyeggen 5, GNR/BNR 96/18	1 550 000,00	1 594 000,00
417 Høyeggen 17, 96/24	214 000,00	222 000,00
419 Brekktrøa 15A, 36/129	428 000,00	444 000,00
420 Ole Rynningsv. 7, 10/1-84	567 000,00	587 000,00
422 Skrivarbakken 24E, GNR/BNR 78/108	406 000,00	421 000,00
423 Tomt Løkkbakken, Lundamo, 208/31	1 000,00	1 000,00
424 Midttun, 88/6	828 000,00	859 000,00
426 Litjstenen 1, GNR/BNR 201/61	3 138 000,00	3 245 000,00
427 Litjstenen 9, Lundamo, 201/42	704 000,00	727 000,00
428 Pottenveien 5, Melhus, 92/5	1 812 000,00	1 678 000,00
429 Kilen 16, GNR/BNR 32/109	915 000,00	946 000,00
430 Lena Terrasse 45, GNR/BNR 94/170	944 000,00	975 000,00
431 Margretesv. 25 ,Varegga, GNR/BNR 211/62	753 000,00	778 000,00
432 Løkkbakken borettslag - innskudd leilighet GNR/BN	160 000,00	166 000,00
433 Lena Terrasse 55.GNR/BNR 94/170	1 273 000,00	1 315 000,00
434 Litjstenen 25, GNR/BNR 201/38	921 000,00	952 000,00
435 Ole Rynningsv. 13	1 000,00	1 000,00
436 Styrkårsv. 15 GNR/BNR 36/101	2 158 000,00	1 010 000,00
437 Strandvn. 40 D 1	890 000,00	919 000,00
438 Rådhusv. 33, leil 15, Lena Borettslag A, GNR/BNR 9	921 000,00	951 000,00
439 Rådhusveien 33, leil. 18, Lena Borettslag B, GNR/B	933 000,00	963 000,00
441 Klemmetsv. 6F, Brekkåsen Borettslag andel, GNR/BNR	530 000,00	547 000,00
442 Martin Tranmælsveg, GNR/BNR 30/128 Bagøyvegen bofe	12 941 000,00	13 313 000,00
443 Prestbolig i Horg sokn	0,00	1 808 000,00
444 Gnr. 30 bnr. 115, idrettsvegen og Enivina (Vegstsj	10 307 000,00	10 591 000,00
501 Idrettshall Horg, 208/138	4 101 000,00	3 538 000,00
502 Idrettshall Melhus, 30/128	18 738 000,00	18 556 000,00
503 Bygdetun/Museum Hovin, 221/33	1 708 000,00	1 750 000,00
505 Landbruksmuseum GNR/BNR 164/28 og 164/32	1 000,00	1 000,00
509 Svorksjøen Camping, 167/16	543 000,00	565 000,00
510 Park.plass Finnaunet	23 307,20	26 307,20
511 Park.plass Sæterdalen	8 958,00	33 958,00
512 Idrettsstatue Hølonda	238 000,00	238 000,00
513 Park.plass Svarthammerem	32 000,00	35 000,00
514 Park.plass Vassfjellveien	28 000,00	32 000,00
515 Park.plass Horg bygdatun GNR/BNR 221/33	97 000,00	105 000,00
603 Lager/verkstedb.Tekn. 10/1	1 000,00	1 000,00
604 Fagerheim Gimse, 43/10	89 150,00	92 150,00
605 Søreppen 2, inkl brannstasjon, 94/148	6 969 000,00	7 168 000,00
606 Hølonda Auto's bygninger - 144/92	0,00	1 296 000,00
607 Brannstasjon Lundamo GNR/BNR 208/2	986 000,00	1 022 000,00
608 Brannstasjon Gåsbakken	158 000,00	162 000,00
701 Søberg Næringspark, GNR/BNR 90/101, 90/97	21 997 000,00	21 689 000,00
702 Sørtun, GNR/BNR 54/16	3 575 000,00	3 673 000,00
703 Strandveien 40B, GNR/BNR	1 639 025,00	1 685 025,00
704 Klemmetsv. 8D, Brekkåsen b/l, andel 10 GNR/BNR 31/	1 173 000,00	1 206 000,00
705 Høyeggen 10, GNR/BNR 96/53	1 900 000,00	1 953 000,00
706 Lershagen, GNR/BNR 135/33	1 790 000,00	1 840 000,00
707 Asbjørn Av Medalhus v. 39, GNR/BNR 91/5	1 328 720,00	1 364 720,00
708 Klemmetsv. 18C, GNR/BNR 31/76	1 068 648,00	1 097 648,00
709 Klemmetsv. 12C, GNR/BNR 31/76	794 000,00	816 000,00
710 Lykkjvegen 15 GNR/BNR 135/55	1 804 000,00	1 851 000,00
711 Kuhaugen 33D GNR/BNR 91/95	2 050 000,00	2 104 000,00
712 Gimsmarkveien 9 GNR/BNR 35/56	1 934 000,00	1 985 000,00
713 Arbeidssenter Søberg GNR/BNR 90/15 og 90/125	23 573 000,00	15 699 000,00
714 Rådhusveien 12 GNR/BNR 94/171	1 414 000,00	1 451 000,00

Balanse 2012

	Regnskap 2012	Regnskap 2011
715 Mælabakken 6, GNR/BNR 91/7	1 000,00	1 000,00
716 Gammelvegen 10, GNR/BNR 238/146	0,00	2 000 000,00
717 Varmboveien 1, GNR/BNR 30/178	990 000,00	0,00
718 Darresveg, GNR/BNR 10/1, fnr 10	1 894 000,00	0,00
719 Melhus Ambulansestasjon, GNR BNR 94/148	6 668 000,00	0,00
720 Hovin kunstgressbane	3 427 000,00	0,00
721 Flå kunstgressbane	5 369 000,00	0,00
 Sum aktiverte faste eiendommer	 1 304 104 788,20	 1 115 877 788,20

2.28 Faste eiendommer og anlegg

2.285 Aktiverte anlegg

406 Boligområde Løvset, 99/2-3-5-8	1 175 292,12	1 175 292,12
407 Bruvoldvegen, Melhus, 115/53	17 406,00	17 406,00
408 Varmbo, Melhus, 10/1	85 000,00	85 000,00
410 Tomt, Moesgrinda Lundamo 208/18	310 810,00	310 810,00
411 Eidsåsen bf., Korsvegen, 183/92	318 946,78	318 946,78
413 Boligområde, Ler	911 698,32	911 698,32
416 Gimse II, 32/12	19 000,00	19 000,00
417 Hovinsåsen bf., 2. og 3. byggetr., GNR/BNR 238/233	139 067,28	139 067,28
418 Kvål boligfelt	119 149,48	119 149,48
420 Grunnerv.eiend.Løkken, 208/2	1 044 119,80	1 044 119,80
421 Kringla tomteomr., 96/Høyeggen	50 970,75	50 970,75
423 Veg+vegskulder, Årvak, Lundamo, 208/66	8 358,40	8 358,40
425 Leirområdet	166 000,00	166 000,00
426 Serviceomr.Melhus sentrum	1 300 518,40	1 318 518,40
427 Øst for Lenavegen, Buen, GNR/BNR 94/161	4 090 000,00	4 090 000,00
428 Radio 1, Gimse (utleiebygg)	500 987,47	500 987,47
429 Grunnkj.Melhus Kursenter 183/206	225 000,00	225 000,00
430 Næringsareal Kvål Sentrum	95 000,00	95 000,00
431 Areal/næring. Omsorgsb. Lundamo 208/7	40 000,00	50 000,00
432 Lenavegen/Rådhusvegen	1 913 000,00	1 978 000,00
433 Næringsareal Melhus Leir	2 912 148,00	2 912 148,00
436 Riksvei 708 - REMA	4 665 000,00	4 800 000,00
437 Adk. og park. gimse b. og u. skole	1 523 000,00	1 620 000,00
438 Gangvei Hovin	726 000,00	748 000,00
439 Gangvei Meeggen	1 414 000,00	1 431 000,00
440 Kvål, planfri kryssing av E6	3 538 000,00	3 639 000,00
441 Trafikksikkerhet, snuplass buss Gimse	379 000,00	390 000,00
442 Kuhaugen, vei til erstatningstomter	1 052 000,00	1 083 000,00
443 Karivollvn. påkostning	79 000,00	82 000,00
444 Påkostning veier Gimse	1 940 000,00	1 993 000,00
445 Påkostning veier Hovin	164 000,00	169 000,00
446 Påkostning veier Lundamo	799 000,00	821 000,00
447 Bru Røe på Gåsbakken	1 901 000,00	1 955 000,00
448 Gangvei Langdalen	2 335 000,00	2 404 000,00
449 Trafikkregulering Flå skole	234 000,00	241 000,00
450 Vei/tunnel Krogstadsanden	3 670 000,00	3 622 000,00
451 Veilys Gammelbakkan - Brekkåsen	177 000,00	182 000,00
452 Bru- Stendahl	188 000,00	194 000,00
453 Gang-/sykkelvei - Skjæringstad-Kvål	2 723 000,00	2 800 000,00
454 Veglys Varmbovn.	300 000,00	309 000,00
455 Gåsbakken - Næsvn. Gang og sykkelv.	362 000,00	372 000,00
456 Veier Melhus sentrum øst	3 704 000,00	3 765 000,00

Balanse 2012

	Regnskap 2012	Regnskap 2011
457 Adkomstveg Kirkebakken	547 000,00	563 000,00
458 Bru Lundadalen	249 000,00	256 000,00
459 Eid sk. og b.hage, Bussoppstillingsplass	230 000,00	236 000,00
460 Anders Hovdens veg - Utglidningstiltak	707 000,00	727 000,00
461 Autovern - Utskifting / oppretting 1400 meter	456 000,00	466 000,00
462 Utskifting av PCB i veglysarmaturer	518 000,00	532 000,00
463 Åsvegen, gatelys til Høyeggen	154 000,00	158 000,00
464 Universell utfoming Melhus sentrum øst	963 000,00	989 000,00
465 Nedlegging Fremo renovasjon	265 000,00	265 000,00
466 Lyngvegen Gang og sykkelveg	1 647 000,00	1 693 000,00
467 Miljøgata sentrum	16 307 000,00	16 739 000,00
501 Melhus Stadion, er.erv. 30/117	786 000,00	814 000,00
601 Benna Vassverg	89 279 000,00	67 950 000,00
602 Kloakk og renseanlegg	83 502 800,00	77 486 800,00
603 Sanden (Svorksjøen Camp.) 167/16	286 460,92	286 460,92
605 Gåsbakken Vassverk	2 568 200,00	2 735 200,00
607 Ledningsnett for overvann	508 000,00	527 000,00
702 Gatelys Kvål	89 000,00	91 000,00
703 Nævsvegen - utskifting/utberding bru	288 000,00	295 000,00
705 Gang og sykkelveg Åsvegen	5 123 000,00	325 000,00
706 Trafikksikkerhetstiltak ved Presttrøa bhg	531 000,00	0,00
Sum aktiverte anlegg	252 319 933,72	221 289 933,72
Sum kapittel	1 556 424 721,92	1 337 167 721,92
SUM HOVEDKAPITTEL 2.2 ANLEGGSMIDLER	2 613 050 637,25	2 309 993 475,94
SUM EIENDELER	3 034 216 802,20	2 912 356 674,09

2.3 KORTSIKTIG GJELD

2.32 Annen kortsiktig gjeld overfor :

2.3210 Stats- og trygdeforvaltningen

04 Bostøtte Husb.for videre utbet.	0,00	-7 401,00
07 Påløpte ikke forfalte renter	-2 335 576,72	-1 878 640,00
Sum sektor	-2 335 576,72	-1 886 041,00

2.3214 Sektor for skatteinnkreving

03 Fylkesskattesjefen - oppgj.kto.	13 168 156,21	19 158 067,37
11 Skattetrekk	-21 480 922,92	-19 044 048,92
20 Arbeidgiveravg. - oppgjørskonto	-16 913 135,00	-13 607 731,00
40 Arb.avg. av påløpte feriep. 2010	0,00	-1 369,26
41 Arb.avg. av påløpte feriep. 2011	0,00	-7 068 104,20
42 Arb.avg. av påløpte feriep. 2012	-7 558 504,42	0,00
Sum sektor	-32 784 406,13	-20 563 186,01

2.3241 Livsforsikring mv.

01 St.pensj.k. - oppgjørskonto	-193 684,00	0,00
02 Gruppelivsforsikring (Lovbestemt)	280 560,80	49 423,47
03 Fritidsforsikring	-31 462,86	-92 490,83

Balanse 2012

	Regnskap 2012	Regnskap 2011
05 Yrkesskadeforsikring (Lovbestemt)	0,00	-295,86
Sum sektor	55 413,94	-43 363,22
2.3275 Husholdninger		
00 Leverandørgjeld	-39 053 760,82	-72 337 531,73
03 Gjennomgangsbeløp	-502 116,86	-209 181,00
05 OU-trekk i KS tariffområde	0,00	-1 040,61
40 Påløpte feriepenger 2010	0,00	-9 613,86
41 Påløpte feriepenger 2011	0,00	-50 128 403,14
42 Påløpte feriepenger 2012	-53 606 450,99	0,00
Sum sektor	-93 162 328,67	-122 685 770,34
2.3299 Interimskonti		
01 Uoppgjort 31/12 vedk.driftsres.	-1 505 302,74	-361 187,93
03 Påløpte kostnader	-2 776 287,13	-828 031,10
Sum sektor	-4 281 589,87	-1 189 219,03
2.39 Premieavvik		
2.3914 Sektor for skatteinnkreving		
01 Arbeidsgiveravgift premieavvik (negativt) KLP 2004	-19 182,00	-21 314,00
02 Arbeidsgiveravgift premieavvik (negativt) SPK 2002	-34 873,00	-41 838,00
03 Arbeidsgiveravgift premieavvik (negativt) KLP 2005	-8 481,00	-10 074,00
06 Arbeidsgiveravgift premieavvik (negativt) SPK 2007	-101 425,00	-111 567,00
07 Arbeidsgiveravgift premieavvik (negativt) SPK 2008	-211 199,00	-230 399,00
08 Arbeidsgiveravgift premieavvik (negativt) SPK 2011	-250 203,00	-278 003,00
09 Arbeidsgiveravgift premieavvik (negativt) SPK 2012	-278 003,00	0,00
Sum sektor	-903 366,00	-693 195,00
2.3941 Livsforsikring mv.		
01 Premieavvik (negativt) KLP 2004	-99 043,00	-114 161,00
02 Premieavvik (negativt) SPK 2002	-247 300,00	-296 700,00
03 Premieavvik (negativt) KLP 2005	-97 166,00	-108 464,00
06 Premieavvik (negativt) SPK 2007	-719 317,00	-791 248,00
07 Premieavvik (negativt) SPK 2008	-1 497 864,00	-1 634 034,00
08 Premieavvik (negativt) SPK 2011	-1 774 487,00	-1 971 652,00
09 Premieavvik (negativt) SPK 2012	-1 381 956,00	0,00
Sum sektor	-5 817 133,00	-4 916 259,00
Sum kapittel	-139 228 986,45	-151 977 033,60
SUM HOVEDKAPITTEL 2.3 KORTSIKTIG GJELD	-139 228 986,45	-151 977 033,60
2.4 LANGSIKTIG GJELD		
2.40 Pensjonsforpliktelse		
2.4014 Sektor for skatteinnkreving		
01 Arbeidsgiveravgift av pensjonsforpliktelse KLP	-24 627 715,00	-22 895 411,00
02 Arbeidsgiveravgift av pensjonsforpliktelse SPK	-8 835 262,00	-7 541 150,00

Balanse 2012

	<u>Regnskap 2012</u>	<u>Regnskap 2011</u>
Sum sektor	-33 462 977,00	-30 436 561,00
2.4041 Livsforsikring mv.		
01 Pensjonsforpliktelser KLP	-850 772 426,00	-783 439 934,00
02 Pensjonsforpliktelser SPK	-228 522 556,00	-210 597 947,00
Sum sektor	-1 079 294 982,00	-994 037 881,00
2.43 Sertifikatlån		
2.4320 Sertifikatlån		
15 Nordea 2010 - 6401.06.94580 ff 30/03 og 30/09	-175 893 878,00	-180 647 768,00
16 Nordea 2012 - 6401.06.94580 ff 15/04 og 15/10	-278 806 310,00	0,00
Sum sektor	-454 700 188,00	-180 647 768,00
2.45 Andre lån fra		
2.4519 Statlige låneinstitusjoner		
01 Kommunalb. 2004 -0868 ff 16/06 og 16/12	-69 595 158,00	-72 212 847,00
02 Kommunalb. 2005 - 0303 ff 25/01 og 27/07	0,00	-7 083 360,00
03 Kommunalb. 2004 - 0867 ff 16/06 og 16/12	-14 850 425,00	-15 408 996,00
05 Kommunalb. 2004 - 0412 ff 16/06 og 16/12	-7 065 600,00	-7 680 000,00
06 Kommunalb. 2004 - 0413 ff 16/06 og 16/12	-7 010 320,00	-7 336 400,00
07 Kommunalb. 2004 - 0423 ff 16/06 og 16/12	-23 704 650,00	-24 434 030,00
08 Kommunalb. 2004 - 0445 ff 16/06 og 16/12	-1 103 170,00	-1 323 830,00
09 Kommunalb. 2004 - 0446 ff 16/06 og 16/12	-6 155 520,00	-6 879 700,00
10 Kommunalb. 2004 - 0447 ff 16/06 og 16/12	-6 865 600,00	-7 628 440,00
12 Kommunalb. 2004 - 0449 ff 25/01 og 27/07 St.lån	0,00	-476 971,83
13 Kommunalb. 2004 - 0450 ff 16/06 og 16/12	-44 000 000,00	-46 750 000,00
14 Kommunalb. 2004 - 0451 ff 16/06 og 16/12	-19 762 500,00	-21 037 500,00
15 Kommunalb. 2004 - 0452 ff 16/06 og 16/12	-2 285 170,00	-2 492 930,00
16 Kommunalb. 2004 - 0453 ff 16/06 og 16/12	-16 682 935,00	-17 169 471,00
17 Kommunalb. 2004 - 0454 ff 16/06 og 16/12	-39 257 430,00	-42 061 490,00
19 Kommunalb. 2004 - 0930 ff 16/06 og 16/12	-4 884 000,00	-5 291 000,00
20 Kommunalb. 2004 - 0931 ff 16/06 og 16/12	-7 336 844,00	-7 543 644,00
36 Kommunalb. 2008 - 0614 ff 10/06 og 10/12	0,00	-65 552 420,00
37 Kommunalb. 2008 - 0615 ff 10/06 og 10/12	0,00	-4 962 180,00
38 Kommunalb. 2008 - 0616 ff 10/06 og 10/12	0,00	-12 468 720,00
39 Kommunalb. 2009 -0405 ff 18/06 og 18/12	-165 820 670,00	-172 453 490,00
40 Kommunalb. 2009 -0401 ff 18/06 og 18/12	-161 983 574,00	-168 500 620,00
41 Kommunalb. 2009 -837 ff 10/05 og 10/11	-20 221 320,00	-21 063 880,00
42 Kommunalb. 2009 -840 ff 10/05 og 10/11	-2 772 000,00	-3 168 000,00
43 Kommunalb. 2009 -838 ff 10/05 og 10/11	-11 169 100,00	-11 529 400,00
44 Kommunalb. 2009 -839 ff 10/05 og 10/11	-12 334 040,00	-12 759 360,00
46 Kommunalb. 2010 -988 ff 10/04 og 10/11	-8 887 040,00	-9 120 920,00
47 Kommunalb. 2010 -989 ff 10/04 og 10/11	-1 560 000,00	-1 680 000,00
48 Kommunalb. 2010 -990 ff 10/04 og 10/11	-3 272 720,00	-3 436 360,00
49 kommunalb. 2011 -0313 ff 27/06 og 27/12	0,00	-204 208 142,00
50 Kommunalb. 2011 0833 - ff. 27/6 - 27/12	-9 675 950,00	-9 800 000,00
51 Kommunalb 2011 0832 - ff. 27/6 - 27/12	-24 666 670,00	-25 000 000,00
Sum sektor	-692 922 406,00	-1 018 514 101,83

Balanse 2012

	Regnskap 2012	Regnskap 2011
2.4541 Livsforsikring mv.		
02 KLP 2003 - 83175025130 ff 01/02.05.08.11	-10 301 218,00	-12 174 166,00
Sum sektor	-10 301 218,00	-12 174 166,00
2.4719 Statlige låneinstitusjoner		
03 Husb. 2006 - 629894 ff 01/01 og 01/07 St.lån	0,00	-3 490 095,77
04 Husb. 2007 - 630774 ff 01/03 og 01/09 St.lån	-4 379 222,31	-6 000 000,00
05 Husb. 2008 - 631402 ff 01/04 og 01/10 St.lån	-6 208 618,00	-6 538 761,00
24 Husb. 1994 - 932770 ff 01/03 og 01/09	-961 200,00	-1 068 000,00
31 Husb. 1994 - 943617 ff 01/04 og 01/10	-585 960,00	-647 640,00
32 Husb. 1994 - 943654 ff 01/04 og 01/10	-2 610 600,00	-2 885 400,00
36 Husb. 1994 - 226164 ff 01/02 og 01/08	0,00	-44 800,00
37 Husb. 1994 - 953102 ff 01/05 og 01/11	-1 814 400,00	-1 958 400,00
43 Husb. 1994 - 604261 ff 01/03 og 01/09	-169 400,00	-237 160,00
44 Husb. 1994 - 604262 ff 01/03 og 01/09	-155 750,00	-218 050,00
45 Husb. 1994 - 604263 ff 01/03 og 01/09	-144 550,00	-202 370,00
46 Husb. 1994 - 603972 ff 01/02 og 01/08	-1 136 640,00	-1 198 080,00
47 Husb. 1994 - 605049 ff 01/01 og 01/07	-1 784 675,00	-1 948 443,00
52 Husb. 2009 - 632020 ff 01/03 og 01/09 St.lån	-16 500 000,00	-17 500 000,00
53 Husb. 2010 - 632698 ff 01/02 og 01/08 St.lån	-18 000 000,00	-19 000 000,00
54 Husb.2012-633895 DL10 DL 20 St.lån	-24 693 376,00	0,00
Sum sektor	-79 144 391,31	-62 937 199,77
Kapittel	-2 349 826 162,31	-2 298 747 677,60
SUM HOVEDKAPITTEL 2.4 LANGSIKTIG GJELD	-2 349 826 162,31	-2 298 747 677,60

2.5 BOKFØRT EGENKAPITAL

2.51 Bundne fond

0101 Tilfluktsrom	-10 742,08	-10 398,83
0103 Kemnerkontoret (ansvar 0002)	-148 590,15	-148 590,15
0104 Vurdering for læring (1109-19004-202)	-126 477,87	-236 171,47
0105 Basiskompetanse i arbeidslivet (1103-10030-120)	-32 200,00	-76 000,00
0106 Likestilte kommuner (ansvar 19986)	-100 000,00	0,00
0201 Røykefond	-15 000,00	-15 000,00
0207 Lærende nettverk - Gimse u (20102)	-57 100,00	-57 100,00
0208 Rosmælen, skole fysisk aktivitet. (20041)	-64 174,00	-64 174,00
0209 Kompetanseutv.midler , grunnskolen (220129997 202)	0,00	-320 716,43
0212 Gåsbakken skole, Gi rom for lesing (Ansvar 20082)	-11 505,07	-11 505,07
0214 Gavemidler Eid (2201 20099 202)	-8 809,91	-8 809,91
0215 Renter av John Johnsen Lund legat (2201 20069 202)	-145 452,47	-128 500,63
0216 Mopedopplæring Gimse ungdomsskole (2201 20109 202)	-884 671,32	-884 671,32
0217 Turpenger Kosekroken (2301 20129 201)	0,00	-30 405,80
0218 Den kulturelle skolesekken (29992)	-174 772,35	-80 560,76
0219 Skjønnsmidler barnehager (2301-29995-201)	-569 014,80	-1 030 978,07
0221 Overgang bhg - skole (2301 20180 201)	-17 444,97	-17 444,97
0222 Prog.plan for barns språkutv. (2301 20181 201)	-8 296,40	-8 296,40
0223 Gavekonto frivillighetss. (2602 20309 233)	-2 914,00	-2 914,00
0224 Kompetanseutviklingsmidler barnehage	-243 474,39	-199 250,74

Balanse 2012

	Regnskap 2012	Regnskap 2011
0226 Gavemidler Rimolstun/Sagatun ansatte (31089)	-15 375,00	-6 675,00
0227 Handlingsplan for likestilling	-10 000,00	-10 000,00
0228 Musical (kultursekken) (20097)	-44 745,88	-36 523,88
0229 Elevrådet Lundamo barneskole (20066 2201)	-34 332,26	-18 522,26
0230 MiB-nettverk (2301-20120-201)	-10 879,00	-17 000,00
0231 Læringsmiljø og danningsarena barnehager (2301-299)	0,00	-30 000,00
0232 Lundamo barenskole, kreativ fritid (20065)	-100 000,00	0,00
0305 FYSAK-prosjekt (Ansvar 40200/40201)	-179 116,39	-201 455,28
0306 Avlastn./aktivitetss. Lenav. 3 (Ansvar 34100)	-15 000,00	-15 000,00
0307 Gavemidler Buen bad (4075 40299 241)	-374 279,02	-381 187,27
0308 Aktivitetstilbud (3201 33097 253)	-301 428,13	-304 696,13
0309 Gavemidler Hølonda Helsehus (3201 33098 253)	-49 910,22	-72 940,46
0310 Gavemidler hjemmetj. Hølonda (3205 33099 254)	-48 856,31	-48 856,31
0312 Gavemidler Horg omsorgsboliger (3206 32096 254)	-35 056,87	-35 056,87
0313 Gavemidler Horg hjemmesykepleie (3204 32098 254)	-17 212,25	-48 991,97
0314 Gavemidler Flå eldrecenter (3201 32099 254)	-8 460,70	-8 460,70
0315 Gavemidler Jarlsbu/Gimsebu (3201 31098 253)	-23 368,27	-18 097,51
0316 Gavemidler Rimolstun/Sagatun (3201 31096 253)	-49 184,07	-50 229,54
0317 Gavemidler Nedre Melhus Hjemmes.pl. (3204 31097 2)	-77 501,19	-20 199,39
0318 Gavemidler dag/aktivitet Buen (3208 31099 254)	-55 841,08	-59 142,98
0321 Gavemidler Kroa eldreboliger (31095 3206 254)	-25 452,98	-25 452,98
0323 Stiaprosjektet (Ansvar 40122)	-749 195,74	-825 870,40
0328 Gavemidler Lundamo ungdomsskole (2201 20119 202)	-39 497,62	-39 497,62
0329 Gavemidler Hovin skole (2201 20079 202)	-55 110,42	-55 110,42
0330 Gavemidler Flå skole, mediatek (2201 20059 202)	-23 220,27	-23 220,27
0331 Gavemidler sosialkontoret (4015 40199 281)	-60 484,87	-66 484,87
0332 Gavemidler Horg bygdatun (2607 20308 375)	-62 290,23	-62 290,23
0334 Gavemidler Rosmælen skole (2201 20049 202)	-15 649,25	-15 649,25
0335 Gavemidler Gimse ungdomsskole (2201 20108 202)	-39 123,13	-39 123,13
0336 Gavemidler Eid skole (2201 20098 202)	-17 217,09	-17 217,09
0337 Gjennomført gjeldsordning (40119)	-2 753,20	-20 294,09
0338 Barn i familier med rus (4025-40123-243)	-20 188,49	-29 390,72
0340 Leirskole (20067)	0,00	-20 265,39
0341 Gavemidler Gåbakken (20089)	-13 507,00	-13 507,00
0342 Gavemidler Kroa Eldreboliger ansatte (3206 31091)	-34 615,26	-31 290,26
0343 Gavemidler Jarlsbu/Gimsebu ansatte (31092 3201)	-38 541,16	-32 940,16
0344 Prosjektet Flink med folk i første rekke (31009 32)	-35 829,76	-35 829,76
0345 Gavemidler Rådhusvegen Bofellesskap (34111 3206 25)	-2 541,63	-2 541,63
0346 Gavemidler Hølonda Helsestasjon (40143 4045 232)	-10 000,00	-10 000,00
0347 Gavemidler Korsvegen Legekantor (40142 4010 241)	-6 144,20	-6 144,20
0348 Gavemidler Buen	-6 100,00	-6 100,00
0349 Lindrende behandling og omsorg (3209-32080-253)	-43 319,27	-119 162,47
0350 Utredning av felles medisinsk senter (3209-39003-2)	-399 792,81	-337 930,00
0351 Forebyggende helsetjenester (40198)	-153 703,26	0,00
0352 Tvang og makt §9 (3206-34170-254)	-75 000,00	0,00
0353 Kompetanseheving Low Arousal (3206-34171-254)	-22 318,00	0,00
0354 Tvang og makt §4A (3201-31110-253)	-50 000,00	0,00
0355 Refleksjon/mestringsgrupper (3201-33110-253)	-34 000,00	0,00
0356 Pårørendeskole (31000-3201-253)	-10 000,00	0,00
0357 Opplæringstilskudd BPA (33031-3205-254)	-20 000,00	0,00
0401 Melhus Komm. Næringsfond	-605 753,73	-610 263,73
0402 Kraftfondet i Melhus kommune	-2 330 768,97	-2 060 242,97
0403 Rovdyrplan	-12 000,00	-12 000,00
0404 Til prosj.distriktsakt.skole (næringsf.)	-39 115,00	-39 115,00
0405 Brosjyre innlandsfiske (1109-19003-360)	-10 000,00	-10 000,00
0407 Kommunalt viltfond	-575 780,69	-547 644,35
0409 Prosjekt Vigdavassdraget (1109-19002-360)	-37 908,16	-37 908,16

Balanse 2012

	Regnskap 2012	Regnskap 2011
0410 Husbanken - til tap på etableringslån	-518 665,00	-518 665,00
0411 Husbanken - boligtilsk. - tilpasn./etablering	-863 002,61	-1 319 432,28
0413 Til naturoppsyn Flåmarka (1109-19001-360)	-15 000,00	-15 000,00
0417 Den kulturelle spaserstokken (20303)	-246 931,64	-171 931,64
0418 Rovviltfond	-15 410,24	-15 410,24
0420 Psykiatrimidler	-350 666,72	-350 666,72
0421 Massevaksinerings	-130 288,35	-130 288,35
0444 Prosjektstilling psykisk helsearbeid	-223 773,27	-478 012,13
0445 Aktivitetsuke	-166 764,30	-39 088,28
0446 Registrering av verdifull bebyggelse i landbruket	-50 000,00	-50 000,00
0502 Svorksje.Camp.utb.kap. (nær.f.)	-5 473,08	-5 473,08
0503 Driftsutg.Svorksje.Camp. (nær.f.)	-40 184,57	-40 184,57
0504 Pilgrimsleden	-42 558,00	-42 558,00
0618 Overskudd vann driftsres.1620	-7 435 227,99	-4 922 003,81
0621 Oversk.kloakk driftsres. 1630	-11 309 353,51	-7 231 123,02
0622 Oversk.septik, driftsres.	-2 202 684,05	-2 973 253,02
0623 Gang og sykkelveg Brekktrøa	-500 000,00	-500 000,00
0624 Fredskorpsutveksling (19997)	-108 913,65	-656 521,78
0627 Overskudd plansaksbeh.	-234 813,25	-129 119,25
0629 Første - til fjerde møte (20306)	0,00	-80 000,00
0630 Overskudd kart- og oppmåling	-56 385,96	-194 539,77
0631 SAWA prosjektet - Tove Hellem	-87 433,26	-87 433,26
0632 Prosjekt midler førskolebarn spes.ped hjelp 29993	-40 000,00	-40 000,00
0635 Overskudd byggesaksbehandling	0,00	-73 499,29
0636 Prioriterte arter (1109-19006-360)	-173 000,00	-150 000,00
0637 Grønn Energi - Taveta (1109-19007)	-400 000,00	0,00
0638 Kommunalt rusarbeid - kompetansehevende tiltak (40	-50 000,00	0,00
0639 Helhetlig vannforvaltning 2012 (19008-1113-360)	-30 000,00	0,00
Sum kapittel	-35 044 638,06	-30 081 213,74
2.53 Ubundne kapitalfond		
0001 Kapitalfondet - felles	-7 758 765,26	-7 495 154,26
0002 Kapitalfondet - (Trønder-Energi)	-68 530 294,00	-68 530 294,00
0003 Inv.fond (erst. industrieiendom på Samsonmælen)	-548 932,26	-548 932,26
0007 Erverv boliger til sosiale formål	-5 920 086,30	-994 328,57
0701 Trafikksikkerhetstiltak	-93 808,55	-93 808,55
Sum kapittel	-82 851 886,37	-77 662 517,64
2.55 Bundne kapitalfond		
0102 Ekstraord. nedbet. Husb.(form.lån)	-3 511 322,65	-4 932 064,69
0302 Omsorgsb. Korsv., trinn II	-22 010,41	-22 010,41
0603 Avløpsanlegg Hovin	-32 800,00	-32 800,00
0604 Miljøtilskudd - avløpsplan	-64 000,00	-64 000,00
0706 Forsikringsrefusjon Elverhøy Skole	-576 451,50	-576 451,50
0712 Tiltakspakken 2009	-265 995,00	-300 621,25
Sum kapittel	-4 472 579,56	-5 927 947,85
2.56 Disposisjonsfond		
0001 Disposisjonsfond - felles	-16 029 960,68	-14 375 009,84
0002 Fond mottak flyktninger	-3 162 155,49	-3 719 374,69
0003 Disp.fond omstillingsprosjekt 2005	-192 599,70	-192 599,70
0004 Inflasj.just. Langs. Kap.forvaltn.	-10 162 445,00	-10 050 415,00
0005 Bufferfond Langs. Kap.forvaltn.	-14 978 852,00	-14 978 852,00

Balanse 2012

	Regnskap 2012	Regnskap 2011
0009 Sanering av eiendommen Gnr.91 Bnr.7 (Wærdalhuset)	-90 000,00	-90 000,00
0013 Disp.fond - Utb. Ventilasjon. Rådhuset	-74 513,37	-307 899,06
0016 Gang og sykkelveg langs E6 Hagen søndre - Gyllsaga	-150 000,00	-150 000,00
0017 Kunstgressbane Hovin	0,00	-100 000,00
0018 Kvikkleire	-6 437 361,50	-5 978 269,20
0019 Utredning av IKT-samarbeid	-115 443,42	-115 443,42
0020 Utredning av nye omsorgstiltak NM (A 39000)	0,00	-600 000,00
0028 Disp.fond - Forskuttering reg. trafikksikkerhet An	-500 000,00	-500 000,00
0030 Samarbeidsavtale med Konfliktrådet i Sør Trøndelag	-489 433,00	-629 433,00
0031 Forbrukerveiledning i kommunens Klima og energistr	-297 160,00	-297 160,00
0032 Kommunedelplan E6 Håggåtunnelen - Skjeringstad	-135 351,00	-135 351,00
0033 Digitalisering Melhus kommunale kino	-90 715,09	-90 715,09
0034 Gårdskart K-sak 95/09	-100 000,00	-100 000,00
0035 Barnevern K-sak 95/09 og 64/11	-470 000,00	-470 000,00
0036 Fremtidens omsorgsutfordringer K-sak 95/09	-409 390,45	-395 632,53
0037 Næringspla -handlingsplan 2009/2010 K-sak 72/09	-150 000,00	-150 000,00
0039 Kartlegging av naturmangfold K.sak 38/11 - Ansva	-86 151,13	-268 212,00
0040 LED teknologri i gatelys, K sak 64/11 (53005 5402 3	-8 011,00	-29 971,00
0041 Til dekning av egenandel i forsikringsoppgjør	-387 620,80	-500 000,00
0102 Gnisten Næringshage	-200 000,00	-200 000,00
0103 Medarbeiderskap	-289 056,00	-289 056,00
0104 Fond kommuneplanarbeid	-50 606,67	-83 854,19
0402 Fond til næringsutvikling	-67 582,00	-67 582,00
0501 Disp.fond lokaler bibl. Flå	-75 000,00	-75 000,00
0700 Høyeggen skole - overskudd	-330 509,72	-330 509,72
0701 Læring og tilrettelagt arbeid - overskudd	-1 933 500,29	-2 458 406,18
0704 Utviklingsseksjonen - overskudd	-50 000,00	-50 000,00
0705 Eid skole- og barnehage - overskudd	-8 953,61	-8 953,61
0708 Gimse skole - overskudd	-393 643,19	-575 873,78
0709 Gimse ungdomsskole - overskudd	-647 894,62	-834 346,33
0710 Brekkåsen skole - overskudd	-223 335,03	-388 921,78
0712 Hovin skole og barnehage - overskudd	-63 550,05	-463 821,12
0713 Lundamo ungdomsskole - overskudd	-29 075,53	-29 075,53
0717 Rosmælen skole og barnehage - overskudd	-461 489,68	-489 869,48
0719 Lundamo b.skole -utredning ombygging (29990)	-314 220,54	-314 220,54
0720 Aktivitet og bevegelse - overskudd	-221 012,04	-221 012,04
0721 Arealforvaltning - overskudd	-200 000,00	-150 000,00
0733 Reasfaltering - Budsjett 2010	-1 315 190,48	-1 996 127,86
0735 Kompetansemidler grunnskole - Budsjett 2010	-1 920 170,19	-2 985 000,00
0736 Kultur- og idrettsformål - Budsjett 2010 og 2011 i	0,00	-1 843 500,09
0739 Trafikksikkerhetstiltak - Budsjett 2010, prosjekt	-7 500 000,00	-7 500 000,00
0741 Gatelys ved Eid og Gåsbakken skoler - Budsjett 201	-884,80	-884,80
0743 Adresseringsprosjekt, K sak 75/10	-78 024,00	-100 000,00
0744 Prosjekt heltid, kartlegging - Budsjett 2010	-186 631,88	-186 631,88
0746 Meeggen Gård	0,00	-23 195,25
0747 Helhetlig folkehelsearbeid (40203)	-126 000,00	-136 000,00
0748 Horgbygdatun Svestuggu	-2 796,60	-34 796,60
0750 Produksjonsutstyr, Arbeidsenteret, K sak 75/10	0,00	-100 000,00
0752 Enøktiltak på den kommunale bygningsmassen, K sak	-950 000,00	
Sum kapittel	-72 156 290,55	-76 160 976,31
2.581 Endring i regnskapsprinsipp som påvirker AK (drift)		
001 Endring i regnskapsprinsipp arbeidskapital drift	10 777 369,75	10 777 369,75
Sum kapittel	10 777 369,75	10 777 369,75

Balanse 2012

	<u>Regnskap 2012</u>	<u>Regnskap 2011</u>
2.595 Udisponert i driftsregnskapet		
001 Udisponert i driftsregnskapet	-22 043 562,78	-7 324 687,52
Sum kapittel	-22 043 562,78	-7 324 687,52
2.596 Udisponert i investeringsregnskapet		
001 Udisponert i investeringsregnskapet	0,00	0,00
Sum kapittel	0,00	0,00
2.597 Udekket i investeringsregnskapet		
001 Udisponert i investeringsregnskapet	0,00	0,00
Sum kapittel	0,00	0,00
2.598 Likviditetsreserve		
003 Endring i likviditetsreserven	0,00	0,00
101 Likviditetsreserve kapital	0,00	0,00
Sum kapittel	0,00	0,00
2.599 Kapitalkonto		
001 Kapitalkonto	-339 370 065,87	-275 251 989,58
Sum kapittel	-339 370 065,87	-275 251 989,58
SUM HOVEDKAPITTEL 2.5 BOKFØRT EGENKAPITAL	-545 161 653,44	-461 631 962,89
SUM GJELD OG EGENKAPITAL	-3 034 216 802,20	-2 912 356 674,09

Balanse 2012

	Regnskap 2012	Regnskap 2011
2.910 Memoariakonti for ubrukte lånemidler		
002 Husb.boligfinans. Til vid.utlån	7 516 102,43	2 248 102,43
003 Kommunalbanken AS diverse	0	191 850,78
007 Bolig/nær. - aksjon skoleveg	0,00	42 254,90
010 Komm.banken - trafikks.tiltak	0,00	23 080,40
015 Kommunekreditt Norge AS - div. (opptak 2003)	148 186,74	2 419 936,66
019 Kommunekreditt - diverse tiltak (opptak 2003)	0,00	9 665,37
022 Kommunalbanken - til ombygg. Høllonda Helsehus	2 669 872,91	2 669 872,91
025 Kommunalbanken - Søberg Næringsp. trinn 2 (2004)	352 701,67	352 701,67
027 Kommunalbanken - diverse tiltak (opptak 2005)	1 886 946,68	1 886 946,68
028 Kommunalbanken - til varinv. - vann (oppt. 2005)	0,00	103 096,79
029 Kommunalbanken - til varinnv. - avløp (oppt. 2005)	0,00	3 224,66
030 Kommunalbanken - til varinv. avløp - (Oppt. 2006)	239 135,84	239 135,84
031 Kommunalbanken - til varinv. vann - (Oppt. 2006)	0,00	14 469,48
032 Kommunekreditt - til diverse tiltak (Opptak 2006)	811 996,36	1 808 184,12
034 Kommunalb. 2007 Div. Investeringer 2007	2 722 777,46	3 982 936,93
038 Kommunalb. 2007 Vannanlegg	0,00	21 412,62
039 Kommunalb. 2007 Avløpsanlegg	487 164,39	564 499,39
040 Kommunalb. 2008 div investeringer ref. i Nordea 20	2 297 755,94	4 277 170,74
041 Kommunalb. 2008 Vannanlegg ref i Nordea 2012	32 537,48	996 115,94
043 Kommunalb. 2009 div investeringer	167 631,73	318 741,94
044 Kommunalb. 2009 selvkost plan og arkiv	1 386 223,39	2 141 626,13
045 Kommunalb. 2009 vannanlegg	2 487 574,50	3 655 994,64
046 Kommunab. 2009 Avløpsanlegg	2 584 540,37	2 800 912,68
047 Nordea 2010 div investeringer	232 414,62	33 571 029,30
049 Kommunalb. 2010 vannanlegg	0,00	86 281,90
051 Nordea 2011 div investeringer	33 380 685,75	166 625 556,07
052 Kommunalb. 2011 vannanlegg	6 544 765,85	9 384 211,05
053 Kommunalb. 2011 avløpsanlegg	10 193 538,62	23 564 139,19
 Sum kapittel	 76 142 552,73	 264 003 151,21
 2.999 Andre memoriakonti		
999 Motkonto for memoriakontiene	-76 142 552,73	-264 003 151,21
 Sum kapittel	 -76 142 552,73	 -264 003 151,21
 SUM HOVEDKAPITTEL 2.9 MEMORIAKONTI	 0,00	 0,00

Melhus 14.02.2013

Roy Jevard
Rådmann




Lars Mo
Økonomisjef

