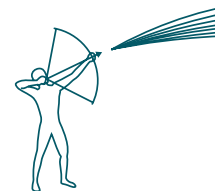




**MELHUS**  
KOMMUNE

**Kommuneplanens  
samfunnsdel | 2023-2037**



## Innhold

Om planen .....	4
Ekstern medvirkning .....	8
FNs bærekraftsmål.....	12
Styrker og utfordringer .....	17
Satsningsområder .....	22
Sosial bærekraft.....	25
Miljømessig bærekraft.....	38
Økonomisk bærekraft.....	46
Arealstrategi.....	56
Langsiktige strategier for arealbruk.....	58

*” Melhus er en mangfoldig kommune  
der det skal være mulig å være modig*

Dyrkamark med Melhus kirke i bakgrunnen Foto: Melhus kommune



# Om planen

## Innledning

Kommuneplanens samfunnsdel skal ta strategiske valg for utviklingsretningen i kommunesamfunnet og kommunen som organisasjon frem mot 2037. Dette gjøres ved å synliggjøre fremtidige utfordringer, bestemme mål som beskriver ønsket situasjon ved planens slutt og strategier for å nå målene og håndtere utfordringene som skisseres.

Kommuneplanens samfunnsdel er også kommunens øverste styringsdokument. Det er derfor avgjørende at både kommunens administrasjon og politiske ledelse er godt kjent med innholdet i planen, slik at all styring i Melhus blir så forutsigbar som mulig.

Hovedmålene som skisseres i planens gir grunnlag for en rekke strategier som skal være retningsgivende for arbeidet med å oppnå målet. Strategiene i kommuneplanens samfunnsdel skal videre legges til grunn for utviklingen av delmål som konkretiserer arbeidet som skal gjøres for å oppnå hovedmålene. Delmål vedtas i kommunens økonomi og handlingsplan. Denne planen rulleres årlig med et fireårsperspektiv. Handlingsplanen er formelt sett en forlengelse av kommuneplanens samfunnsdel.

Kommuneplanens samfunnsdel skal i tråd med plan- og bygningslovens §10-1 vurderes rullert hvert 4. år ved utarbeidelsen av ny planstrategi. Hvis målsetningene i kommuneplanens samfunnsdel ikke lenger oppleves som relevante, anbefales det at dokumentet rulleres.



*”Kommuneplanens samfunnsdel er kommunens øverste styringsdokument*

Buen helse- og omsorgssenter. Foto: Melhus kommune



” Det har blitt lagt opp til en bred medvirkningsprosess

Folk på tur i Melhus sentrum. Foto: Melhus kommune

## Prosess og medvirkning

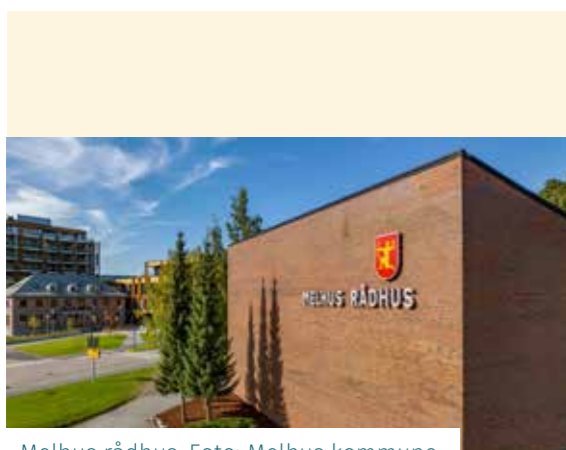
Det har blitt lagt opp til en bred medvirkningsprosess i utarbeidelsen av forslag til kommuneplanens samfunnsdel. Kommuneplanens samfunnsdel er et dokument som det er viktig at er godt forankret, både politisk og administrativt. Hovedpunktene i medvirkningsprosessen har derfor vært tre workshops med kommunestyret. I første workshop fikk kommunestyret presentert en rekke problemstillinger basert på statistiske funn, tilbakemeldingene fra en intern medvirkningsrunde og ekstern medvirkning. Den interne medvirkningsrunden besto av fire møter med totalt rundt 50 kommunalt ansatte, jevnt fordelt mellom ulike fagområder. I disse møtene ble det

gjort en SWOT-analyse og en vurdering av bærekraftsmål. Tilbakemeldingene fra disse møtene ble sett i sammenheng med tilbakemeldingene fra ekstern medvirkning, og ble brukt som underlag for diskusjon i første workshop.

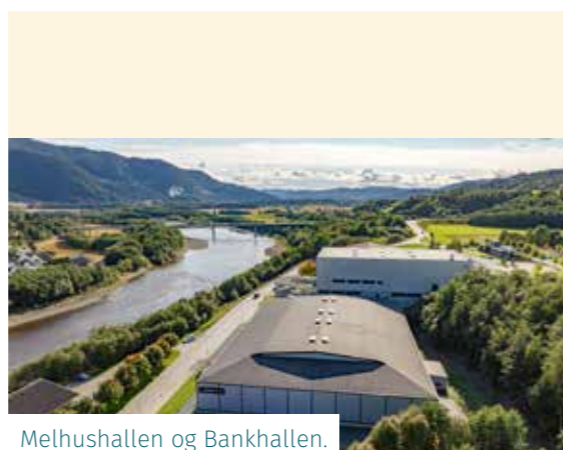
Resultatene av diskusjonene i første workshop, ble tolket og sett i sammenheng med innspill fra medvirkningsrundene internt og eksternt. Dette ble videre omskrevet til et forslag til overordnede mål og strategier som ble presentert til kommunestyret i andre workshop. Forslaget ble igjen justert med bakgrunn i tilbakemeldingene fra workshop nummer to. Det ble også laget et utkast til arealstrategi hvor det ble tatt utgangspunkt i utkastet til mål og strategier. I den tredje workshopen fikk kommunestyret diskutere utkast til samfunnsdel med arealstrategi.



## Ekstern medvirkning



Melhus rådhus. Foto: Melhus kommune



Melhushallen og Bankhallen. Foto: Melhus kommune

Under utarbeidelsen av planforslaget til kommuneplanens samfunnsdel har en rekke eksterne aktører blitt involvert i arbeidet. Våren 2022 ble det arrangert en workshop med elever fra elevråd og ungdomsrådet. Det var i underkant av 30 barn og ungdom som møtte opp på workshopen. De tok stilling til styrker, svakheter, muligheter og trusler for utviklingen av Melhus i de neste tolv til seksten årene.

Rundt samme tid hadde arbeidsgruppen møte med LHL, idrettsråd, Melhus eldreråd og Råd for personer med nedsatt funksjonsevne. I disse møtene gjennomførte vi også lignende SWOT-analyser. Resultatene fra disse analysene ble oppsummert og tatt med som underlag i utformingen av problemstillinger til første workshop med kommunestyret og var retningsgivende for flere av strategiene som ble foreslått i andre workshop.

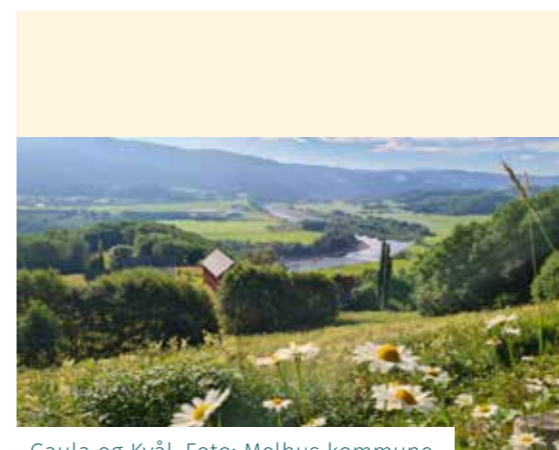
*” Den eksterne medvirkningen har vært retningsgivende for strategiene våre*

Lekestativ ved Flå skole og barnehage. Foto: Melhus kommune

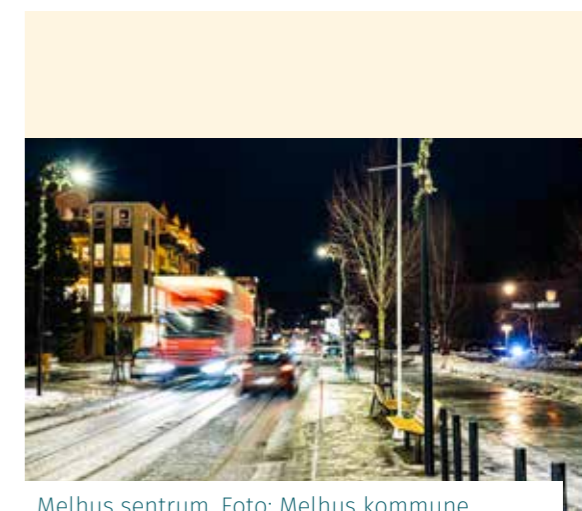


*” Mange grupper har bidratt i arbeidet med strategien*

Brekkåsen skole. Foto: Melhus kommune



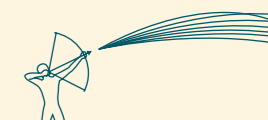
Gaula og Kvål. Foto: Melhus kommune



Melhus sentrum. Foto: Melhus kommune

Høsten 2022, mellom andre og tredje workshop var vi også i møte med jordvernforeningen i Trøndelag. Vi fikk i etterkant av dette møtet en uttalelse fra foreningen som ble brukt til å justere forslaget før siste workshop.

I januar 2023 ble det også avholdt et dialogmøte hvor 57 personer med næringsinteresser i Melhus ble invitert til å diskutere deler av den foreslått målstrukturen. Tilbakemeldingene fra dette møtet ble brukt til å justere forslaget mellom andre og tredje workshop.



## FNs bærekraftsmål

I 2015 ble FNs bærekraftsmål vedtatt til å være forlengelsen av arbeidet med 1000års-målene. Bærekraftsmålene har et perspektiv mot 2030, og tar for seg ulike problemstillinger som må håndteres for at vi skal kunne leve bærekraftig globalt.

I regjeringens forventninger til areal- og transportplanlegging 2019–2023 er det en tydelig forventning om at bærekraftsmålene skal legges til grunn i all kommunal planlegging. Dette er også forankret i planprogrammet til samfunnsdelen.

Kommunene sitter på de viktigste nøklene for å nå bærekraftsmålene på grunn av prinsippene vi har knyttet til lokalt selvstyre. Bærekraftsmålene har i utgangspunktet et globalt perspektiv, og det var derfor avgjørende å «oversette» intensjonen i målene til Melhus-nivå. Etter å ha tolket hensikten bak de enkelte delmål ser man at mye av tematikken som

aktualiseres i bærekraftsmålene allerede jobbes med i Melhus enten gjennom lovkrav, eller gjennom kommunens ansvar som samfunnsutvikler og tjenestetilbyder.

Dermed kan man si at vi i Melhus kommune allerede på flere områder jobber i tråd med intensjonene i bærekraftsmålene. Dette betyr ikke at vi har oppnådd bærekraftighet i alt vi gjør i Melhus, men heller at vi er bevisste vårt ansvar når det kommer til omstillingen til et mer bærekraftig samfunn.

Bærekraftbegrepet blir ofte delt inn i tre dimensjoner; miljømessig, økonomisk og sosial bærekraft. For å oppnå en bærekraftig utvikling er man nødt til å balansere disse tre dimensjonene. I Melhus har vi derfor valgt å tilnærme oss bærekraftighet ved å ha disse tre dimensjonene som kommunens tre satsningsområder.

*”I Melhus er vi bevisste vårt ansvar som samfunnsutvikler og tjenestetilbyder*

Horg bygdatun. Foto: Melhus kommune



Geiter ved Horg helse- og omsorgssenter. Foto: Melhus kommune



” Sosial bærekraft handler om god livskvalitet og mellommenneskelighet

Helsefagarbeider ved Buen helse- og omsorgssenter. Foto: Melhus kommune



## Sosial bærekraft

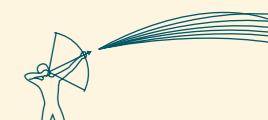
Sosial bærekraft handler om å sikre god livskvalitet for oss som lever nå og for kommende generasjoner. Den sosiale dimensjonen omhandler aspekter som for eksempel mellommenneskelighet, tjenestetilbud, nærmiljø, bokvalitet, oppvekstvilkår, folkehelse og samfunnsdeltagelse. Både enkeltinnbyggerne og kommunene er derfor veldig viktige i arbeidet med å oppnå sosial bærekraft.

## Miljømessig bærekraft

Miljømessig bærekraft handler om å ta vare på de fornybare og de ikkefornybare verdiene vi har med tanke på klima og miljø. Dette kan være naturbaserte verdier som dyreliv, planteliv, landskapsformer og vær, men det kan også være opplevelsen av disse, som for eksempel friluftslivsverdier. Miljømessig bærekraft handler også om tema som forbruk og å motvirke forurensning og forsøpling. For å handle miljømessig bærekraftig må handlingene man gjør ha nøytral eller positiv effekt på klimatiske og miljømessige forhold.

## Økonomisk bærekraft

Økonomisk bærekraft handler om at vi må sikre en langsiktig trygghet for mennesker og samfunn gjennom måten vi forvalter ressursene våre på. Den økonomiske dimensjonen tar for seg forvaltning av alle typer ressurser. Dette kan for eksempel være energi, arbeidskraft eller økonomiske ressurser. Vi har bare en klode og for å handle økonomisk bærekraftig må forbruket vårt derfor justeres til et nivå som kan opprettholdes med kun denne ene kloden.





## Styrker og utfordringer

Kommuneplanens samfunnsdel skal ifølge plan og bygningsloven blant annet ta for seg hvilke utfordringer vi tror vi kommer til å stå ovenfor i planperioden. I planen foreslår vi hvordan disse utfordringene kan håndteres og i hvilken retning vi ønsker å dra samfunnsutviklingen. For å legge grunnlag for valg av utviklingsretning har vi derfor også valgt å synliggjøre noen av styrkene vi har i Melhus. Styrker, mulighetsrom og utfordringer vil være med på å bestemme utviklingsretningen vår.

### Styrker

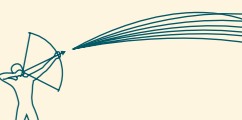
Melhus er en kommune i vekst. Dette gir grunnlag for å utvikle tettstedene våre. Vår nærhet til Trondheim gjør at Melhus er en del av et stort bo- og arbeidsmarked. Plasseringa vår gjør også at vi har fått muligheten til å være en del av byvekstavtalen for Trondheimsregionen. Denne avtalen gjør at vi får investeringsmidler til prosjekter som er i tråd med intensjonen i nullvekstmålet. Dette er prosjekter som sannsynligvis ikke ville blitt gjennomført uten midler fra byvekstavtalen, men som nå kan realiseres.

Det gir også Melhus mulighet for å kunne ha god tilgang og samarbeid med forskningsinstitusjoner og kompetansemiljøene. Samtidig gir det tilgang på kompetanse som gir mulighet for å etablere gründer- og næringsklynger for å skape innovasjon i privat og offentlig sektor. Beliggenheten med en nasjonal gjennomfartsåre midt igjennom kommunen har og vil gi muligheter for å etablere næring for bedrifter med behov for transport.

Nærheten til Trondheim gir oss også flere fordeler. I nedre Melhus er vi en del av busstilbudet til Trondheim. Dette medfører at vi i enkelte områder har et busstilbud med ekstra høy frekvens på avgangene, spesielt i rushtiden. Den planlagte utviklingen av Trønderbanen med økt frekvens til to ganger i timen gjør også at vi får økt tilgjengelighet. Et godt kollektivtilbud gjør det lettere å pendle både til og fra Melhus. Nærheten vår til institusjoner for høyere utdanning gir oss også en god mulighet til å få arbeidstakere med relevant kompetanse til å jobbe i Melhus.

” Melhus er en del av byvekstavtalen for Trondheimsregionen

Sykkelvei med fortau i Melhus sentrum. Foto: Melhus kommune





Horg bygdatun med Gaula i bakgrunnen. Foto: Melhus kommune



*” I Melhus finnes det mye engasjement og vilje til å bidra i frivilligheten*

Horg helse- og omsorgssenter. Foto: Melhus kommune

En av Norges aller beste lakseelver ligger i Melhus. Gaula er hovedpulsåren i Gauldalen og kanskje vår største turistattraksjon. Vi har også en rik kulturhistorie i Melhus, spesielt med tanke på den lokale vikingehistorien. Melhus er en stor landbrukskommune der både arealgrunnlag og beliggenhet er gunstig for skog- og matproduksjon, og med et stort potensial for lokalmatproduksjon. Det aktive landbruket gir derfor store positive ringvirkninger i kommunen. Når en ser dette i sammenheng ser man at vi har et stort uforløst potensial med tanke på turisme og å utvikle tilbudet av lokale opplevelser.

Med sin størrelse har Melhus også store muligheter til en utvidet, og samtidig bærekraftig, bruk og utnyttelse av andre naturressurser som for eksempel vann, grus og stein.

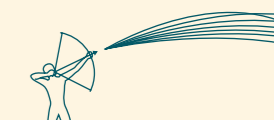
De aller fleste innbyggere i Melhus har i dag god tilgang til friluftslivsområder fra der de bor. Dette gir oss et godt utgangspunkt for å fremme folkehelse. En stor andel barn og unge er med i organisert aktivitet på fritiden. Dette betyr at det finnes både engasjement og vilje til å bidra i frivilligheten i lokalsamfunnene våre. Med engasjerte innbyggere følger også mange muligheter. Et aktivt lokalmiljø kan være løsningen på å fange opp og motvirke utenforskap.

## Utfordringer

I en tid hvor politisk og økonomisk utrygghet preger oss, samtidig som klimakrisen er mer gjeldende enn noen gang, peker vi også på noen problemstillinger som kommer til å prege oss i Melhus i tiden frem mot 2037. Det er kommunene som sitter på de viktigste nøklene for å løse landsdekkende og globale spørsmål slik som økende utenforskap i samfunnet og klimakrisen. Videre er det andre problemstillinger som legger press på kommunens spillerom og tjenesteproduksjon. Vi har derfor i denne samfunnsdelsperioden valgt å legge ekstra vekt på disse utfordringene:

## Demografisk utvikling

I likhet med mange norske kommuner vil befolknings sammensetningen i Melhus endre seg i tiden som kommer. Ifølge befolkningsprognosene til trondheimsregionen (TR2022M) vil antallet innbyggere som er eldre enn 80 vokse med 72% i perioden 2022-2035. En slik vekst i den aldrende befolkningen vil øke presset på helsesektoren vår.





Bilde fra prosjektet «Hundre år i eget hjem». Foto: Melhus kommune

Derfor har Melhus kommune satt i gang arbeidet med kvalitetsreformen «leve hele livet», blant annet gjennom prosjektet «Hundre år i eget hjem», og et prosjekt som fremmer heltidskultur i helse- og velferdssektoren. Dette arbeidet har som målsetting å effektivisere tjenestene vi tilbyr, men også å gjøre oss som bor i Melhus best mulig rustet til å klare oss selv.

Samtidig som den eldste delen av befolkningen vår øker, vil barnetallet holde seg relativt stabilt. Dette betyr at vi

kommer til å trenge omtrent like mange lærere og barnehagepedagoger i fremtiden, men at en mindre andel av befolkningen vil jobbe med barn og unge. Det vil også bety at vi får et høyere antall pensjonister per person i arbeid. At en mindre andel av befolkningen står i arbeid vil medføre at vi får en forholdsvis redusert tilgang på arbeidskraft sammenlignet med tidligere. Samtidig øker behovet for tjenester. Vi må derfor sannsynligvis senke forventningene våre til når vi får hjelp av det offentlige og når vi blir nødt til å hjelpe hverandre.

## Kvalifisert arbeidskraft

Endringer i befolkningssammensetningen vil redusere tilgangen til arbeidskraft i fremtiden. NAVs bedriftsundersøkelse for 2022 påpeker at Norge allerede i 2022 mangler arbeidskraft tilsvarende mer enn 70 000 personer. Allerede i dag har vi utfordringer rundt rekruttering av blant annet sykepleiere, lærere og ingeniører.

Både NAVs bedriftsundersøkelse for 2022 og regjeringens stortingsmelding 14, «Utsyn over kompetansebehovet i Norge» peker på mangelen på kvalifisert arbeidskraft innenfor helsesektoren som særlig stor i dag, og at den vil øke i fremtiden. Yrker med en stor andel av arbeidsinnvandring vil også oppleve en økende mangel på arbeidskraft. Dette er typisk yrker som for eksempel renholdsarbeidere, håndverkere eller helefagarbeidere. En av årsakene til dette er at den økonomiske utviklingen i Norge antas å bli mindre fordelaktig fremover, enn de siste tiårene. I sum vil dette føre til en økende mangel på arbeidskraft i Norge.

## Areal – en knapp ressurs

I Norge er det kommunene som er planmyndighet. Det betyr at det er i kommunene arealressursene fordeles og bruken av arealene våre bestemmes. Areal er en ikke-fornybar ressurs. Det er derfor viktig at vi er bevisste på hvordan vi benytter arealene våre.

For at vi skal få best mulig beslutningsgrunnlag i arealfordelingsspørsmålet, er vi avhengige av å ha så god kunnskap om arealene våre som mulig. Vi har derfor et behov for å kartlegge kvalitetene og verdiene vi har i Melhus. Verdier som naturmangfold, landskap og jordkvalitet (dyrkbare jord) har historisk muligens fått for lite oppmerksomhet sammenlignet med formål som bolig, infrastruktur og næring når vi har prioritert arealbruken i nærområdene våre.

Med ny kunnskap har vi sett at disse verdiene er større og viktigere enn de tidligere har blitt vurdert til. Dette har medført at vi de siste årene har fått strengere føringer på å beskytte for eksempel naturverdier og dyrket mark. Melhus er en kommune som i de siste 15 årene har hatt vekst, og som har bred politisk enighet om at vi fortsatt ønsker å ha vekst. Et ønske om vekst og nye utbyggingsområder medfører at vi må nedprioritere andre kvaliteter. Disse faktorene gjør at presset på arealene våre øker.



# Satsningsområder

Vi har lagt de tre bærekraftsdimensjonene til grunn for vårt valg av satsningsområder. Slik trekker vi tydelige linjer mellom våre mål og strategier og FNs bærekraftsmål. For at vi i Melhus skal gjøre vår del av arbeidet i kampen mot klimakrisa, må vi omstille oss i en mer bærekraftig retning. Dette gjør vi ved å være mer bevisst våre ressurser og verdier, og hvordan vi benytter og forvalter dem. Melhus er også en av partene i byveksttalen i Trondheimsområdet som også legger bærekraftsmålene til grunn for sine mål.



Det er derfor ingen motsetninger i valget av satsningsområder og byveksttalen.

Vi har valgt å dele de tre bærekraftsdimensjonene inn i undertema med hvert sitt hovedmål. Hovedmålene har strategier, som skal være retningsgivende for hvordan vi ser for oss å nå målene. Enkelte tema, som for eksempel folkehelse, har ikke fått sin egen inndeling. Vi har valgt å spre strategier som angår folkehelse på forskjellige mål for å understreke at temaet er sektoroverskridende.

*” Hovedmålene har strategier som skal være retningsgivende*

Brekkåsen. Foto: Melhus kommune



*” Vi må være villige til å prøve nye idéer og framgangsmetoder*

Sykepleier sammen med beboer. Foto: Melhus kommune

## Sosial bærekraft

I Melhus skal alle føle seg velkommen. Mangfoldighet har allerede vært en del av kommunens visjon i mange år. For at vi skal være mangfoldige må vi se hverandres verdi. Å bli kjent med nye mennesker og nye kulturer utvider perspektivene våre. At alle opplever at de har et tilbud, både når det gjelder fritidstilbud og tjenestetilbud, er avgjørende for at Melhus skal oppleves som mangfoldig.

I Melhus skal vi ha gode fungerende velferdsordninger, fritidstilbud og kulturliv i nærmiljøene våre. For at vi skal klare dette, blir det viktigere og viktigere at hver enkelt deltar i samfunnsutviklingen. Frivillighet, samfunnsengasjement og dugnadsånd blir avgjørende for at vi skal klare å opprettholde og utvikle mangfoldigheten av tilbud vi har i Melhus i dag. Dette kan for eksempel være gjennom frivilligheten, forskjellige verv eller gjennom medvirkning og høringsinnspill til politiske saker. Vi ønsker å arbeide for at samarbeidet mellom kommunen og frivilligheten i Melhus styrkes. Frivillige er en ressurs som også kan være med på å dempe tjenestebehovet i befolkningen. Likemannshjelp til oppgaver som ikke

krever fagpersonell er et slikt eksempel. Det er viktig at vi legger til rette for at alle kan bidra med det de kan i det frivillige arbeidet, uavhengig av alder, bakgrunn eller funksjonsnivå.

I Melhus må vi være omstillingsvillige, tilpasningsdyktige og løsningsorienterte, slik at vi er i stand til å ta i bruk nye kreative løsninger. Den kommende endringen av befolknings sammensetning vil legge føringer for utviklingen av samfunnet vårt fremover. Det vil bli flere pensjonister per arbeidende i tiden som kommer. Dette vil gjøre at presset på enkelte tjenester vil øke, og at noe av det økte behovet må løses på nye måter. Derfor må vi være villige til å tenke nytt og prøve nye ideer og framgangsmåter for å løse de kommende problemstillingene. I Melhus har vi store muligheter til å benytte oss av forsknings- og kunnskapsmiljøer som finnes hos våre nabokommuner.

I Melhus ønsker vi å jobbe helsefremmende og forebyggende fra tidlig alder for å oppnå god folkehelse hos innbyggerne. Folkehelsearbeidet skal fremme befolkningens helse, trivsel,





Bilde fra prosjektet «Hundre år i eget hjem». Foto: Melhus kommune



Lærer sammen med to elever. Foto: Melhus kommune

gode sosiale og miljømessige forhold og bidra til å forebygge psykisk og somatisk sykdom, skade eller lidelse. God folkehelse skapes når innbyggerne bidrar til samfunnsutvikling og vi bidrar til å utjevne sosiale forskjeller i befolkningen. Vi må legge til rette for en større variasjon i boligformer slik at alle har en boligtype og en boform som passer sitt behov. Dette kan blant annet være kollektive boformer, familieboliger eller universelt utformede boliger. Det arbeides for å legge til rette for at man bor hjemme lengre, slik at en mestrer livet så lenge som mulig, og at tjenestene fordeles på de som trenger dem. I tillegg til den fysiske helsen, må vi også jobbe for å ha god psykisk helse. Dette gjelder melhusbygg i alle aldre. Det er viktig at vi har mot til å sette psykisk helse på dagsorden når man er hjemme, i skolen og på jobben.

I Melhus skal vi jobbe for at ingen faller utenfor. Når flere faller utenfor samfunnet skapes et større behov for hjelp og støtte, men samfunnet går også glipp av en ressurs i form av arbeidskraft, deltagelse i sosiale sammenhenger og en ressurs for lokalsamfunnet og for frivillig arbeid.

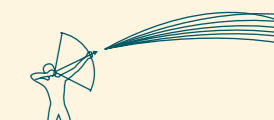
I Melhus ønsker vi å motvirke utenforskap gjennom blant annet å etablere gode lavterskeltilbud, tilrettelegge for egenorganisert aktivitet, videreutvikle vårt levende kulturliv og utvikle arenaer for sosialisering blant unge hvor de også møter trygge voksne. Det er viktig at alle føler seg inkludert i Melhus, uavhengig av omstendighetene. Utenforskap strider med kjerneverdien mangfoldighet. Vi skal derfor motarbeide utenforskap og ensomhet.

Melhus skal tilby gode tverrfaglig koordinerte tjenester for barn og unge. I skolen legges det opp til mer praktisk, utforskende, tverrfaglig og problembasert læring. For de minste barna er det viktig at de opplever trygghet og oppfølging i barnehagen. Overgangen fra barnehagen til skolen skal være så smidig som mulig. Dette skal bygges opp under med gode koordinerte tjenester for barn som trenger det, slik at vi har et trygt og velfungerende sikkerhetsnett for de unge.

Kommunen skal være premissleverandør for gode nærmiljø, og for at tettstedene i kommunen oppleves som trygge. For at lokalmiljøene skal være levende er vi avhengige av innbyggerne bryr seg om

nærmiljøene sine, og at folk er villige til å delta i dugnaden for vedlikehold og utvikling av kvaliteter i nærområdene sine. Derfor skal kommunen aktivt bygge opp under dette engasjementet. Det skal legges til rette for at frivilligheten har tilgang til gode egnede lokaler for utøvelse av sitt engasjement og arbeid.

Utvikling av tettstedene i Melhus skal i hovedsak skje gjennom fortetting. På denne måten kan man utvikle tettsteder og samtidig tar vare på verdier som naturmangfold, kulturminner eller dyrka jord. Fortetting vektlegges også for at det skal være mulig å prioritere fornying av infrastruktur. Det legges opp til at det skal være vekst basert på en balansert utvikling i hele kommunen.



## Barn og unge

Barn og unge opplever et godt og trygt oppvekstmiljø, hvor deres behov er ivaretatt. Et godt og trygt oppvekstmiljø innebærer blant annet de fysiske forholdene i for eksempel nærmiljø, møteplasser, skole og barnehage, men også sosiale relasjoner med jevngamle og voksenpersoner.

### HOVEDMÅL

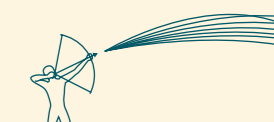


**Barn og unge opplever et godt og trygt oppvekstmiljø, hvor deres behov er ivaretatt**

### STRATEGIER

- Opprettholde skoler og barnehager ved alle kommunens tettsteder
- Styrke tidlig innsats og forebyggende arbeid slik at barn og unge får rett hjelp til rett tid
- Legge til rette for at innbyggerne, spesielt barn og unge – kan bidra til samfunnsutvikling gjennom medvirkning
- Sikre at alle kan delta i fritidsaktiviteter for unge, uavhengig av sosioøkonomiske forhold
- Sikre mer utforskende, aktivitetsbasert og tverrfaglig opplæring i skole og barnehage
- Fremme helse, trivsel, mestring, kreativitet, lek og læring i skole og barnehage

Gåsbakken skole og barnehage. Foto: Melhus kommune



## Innbygger- deltagelse

Alle innbyggere opplever å være inkludert og kan delta i samfunnet. Et godt samfunn forutsetter tilrettelegging for aktiv deltagelse og åpenhet. Dette kan skje gjennom frivillighet, medborgerskap og medvirkning.

### HOVEDMÅL

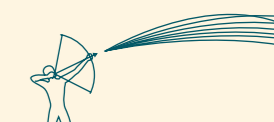


**Alle innbyggere opplever å være inkludert og kan delta i samfunnet**

### STRATEGIER

- Stimulere til økt innbyggerdeltagelse gjennom samarbeid med frivilligheten
- Jobbe aktivt for å utvikle trygge, tilrettelagte, sosiale møteplasser som stimulerer til egenorganisert aktivitet og lokal deltagelse
- Arbeide aktivt for å unngå utenforskap og å fjerne barrierer for deltakelse i lokalsamfunnet
- Legge til rette for at kommunens innbyggere får en aktiv fritid med et allsidig kulturtilbud
- Arbeide for at alle uansett bakgrunn etnisitet, kjønn, religion, seksuell legning, alder, sosial bakgrunn, fysisk og psykisk funksjonsevne opplever at de er inkludert
- Arbeide for å utjevne sosiale ulikheter samt å motvirke levekårsutfordringer.

Horg bygdatun. Foto: Melhus kommune





## Tjenestebehov

Vi legger grunnlag for å oppleve mestring og selvstendighet. For at vi skal leve verdige liv, er vi avhengige av å oppleve mestring og selvstendighet. Kommunen er en sentral aktør i arbeidet med å dekke tjenestebehovet vårt.

### HOVEDMÅL

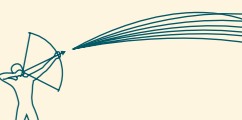


**Vi legger grunnlag for å oppleve mestring og selvstendighet**

### STRATEGIER

- Legge til rette for at helse og oppvekstsektoren har tilgang til moderne teknologi og ansatte med høy profesjonsfaglig digital kompetanse
- Jobbe helsefremmende og forebyggende i alle tjenester for å oppnå god folkehelse
- Legge til rette for flere gode gruppebaserte tilbud innen kommunens tjenester
- Sikre at brukerne raskt finner informasjonen de trenger
- Legge til rette for å effektivisere tjenester og tilbud gjennom digitale løsninger
- Sørge for helsetilbud tilpasset den enkeltes fysiske og psykiske helse
- Legge mestringstrappa og individuelle vurderinger til grunn for utvikling av tjenestetilbudet i kommunen for å møte behovene til innbyggerne
- Sørge for godt koordinerte tjenester rundt barn og unge

Sykepleier ved hjemmetjenesten i Melhus. Foto: Melhus kommune





Bilde fra prosjektet «Hundre år i eget hjem». Foto: Melhus kommune

## Bomiljø

Melhus er et godt sted å bo og leve. Et godt fysisk miljø legger til rette for trivsel og bolyst som fremmer god folkehelse. En godt planlagt tettstedsutvikling gir forutsigbarhet til både innbygger og utbygger.

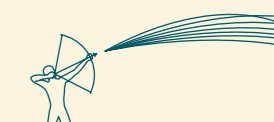
### HOVEDMÅL

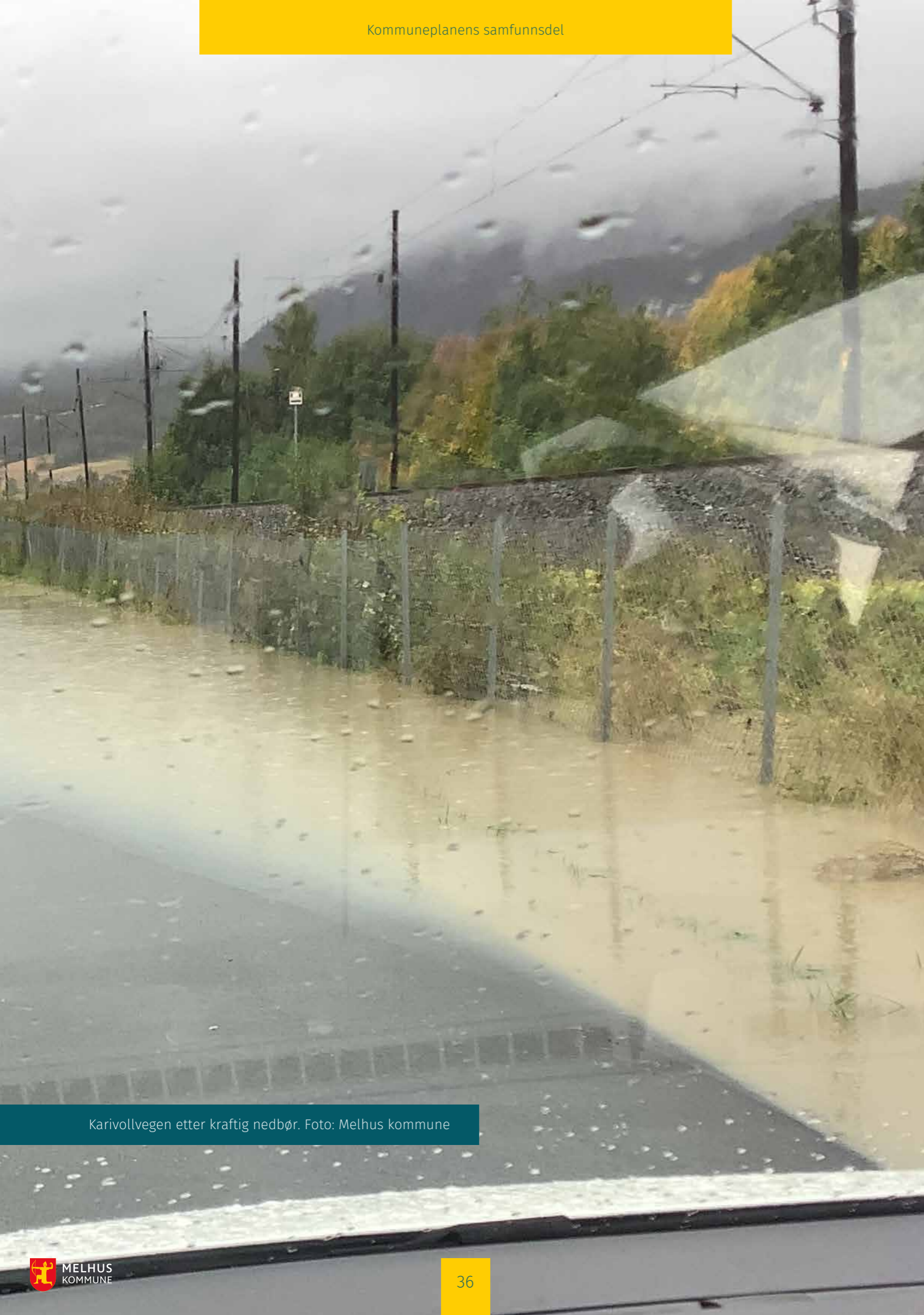


**Melhus er et godt sted å bo og leve**

### STRATEGIER

- Sikre at vi har trygge skoleveger til alle våre skoler
- Ha en klar prioritering av utbyggingsområdene og spredte boligområder i hele kommunen
- Sette grenser for tettstedene, slik at man får tydelige prioriteringssoner for utvikling
- Sikre vekst i grendene for å skape levende bygder
- Legge til rette for varierte bomiljø med ulike typer boformer tilpasset forskjellige behov
- Legge til rette for omgivelser og aktiviteter som fremmer god folkehelse
- Opprettholde og sikre arealer til idrettsformål i alle kommunens tettsteder
- Opprettholde og utvikle gode tilholdssteder for kulturaktiviteter og opplevelser i hele kommunen





Karivollvegen etter kraftig nedbør. Foto: Melhus kommune

## Beredskap

Vi har innarbeidede rutiner for beredskap og jobber forebyggende mot uønskede hendelser. Å ha god beredskap er avgjørende for å være så godt forberedt som mulig for uønskede hendelser. God samfunnssikkerhet gir også godt grunnlag for samfunnsutvikling.

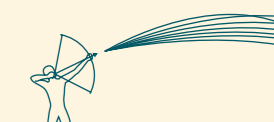
### HOVEDMÅL



**Vi har innarbeidede rutiner for beredskap og jobber forebyggende mot uønskede hendelser**

### STRATEGIER

- Gjennomføre regelmessige beredskapsøvelser
- Sikre et godt samarbeid mellom kommunen, nødetater og andre beredskapsaktører
- Jobbe forebyggende for å oppnå høy cybersikkerhet og informasjonssikkerhet
- Arbeide aktivt med bevisstgjøring om egenberedskap og risikobilde
- Arbeide kontinuerlig med oppdatering av beredskapsplanverk og risikovurderinger



## Miljømessig bærekraft

Melhus skal fortsette å være en attraktiv plass å bo. Dette innebærer at vi må legge til rette for at det finnes et bredt utvalg av boligtyper som gjør at ulike behov kan dekkes. Videre er det også avgjørende at nærområdene i Melhus oppleves innbydende og trygge. Dette betyr at det for mange er viktig med gode trafikksikre løsninger, men også at nærmiljøanlegg og nærturterreng ivaretas og utvikles.

Kunnskap fra nye registreringer sett i sammenheng med eksisterende lokalkunnskap vil være avgjørende for at vi skal ta gode veloverveide valg når vi planlegger utvikling av tettstedene våre og all annen arealbruk i kommunen vår. Et økende press på arealressursene gjør at vi

blir nødt til å skaffe oss oversikt over hvilke verdier de representerer. Dette omfatter blant annet råstoffer, arts mangfold, landskapskvaliteter, kulturminner, friluftslivsverdier og forvaltningsverdier.

Det blir strategisk viktig for Melhus å ha oversikt over disse verdiene, slik at det kan gjøres en prioritering av hvilke områder som bør tas ekstra godt vare på. Vi har et betydelig etterslep av vedlikehold på infrastruktur. Derfor ønsker vi å prioritere fornying av eksisterende infrastruktur framfor utbygging av ny de kommende årene. Utbygging av ny infrastruktur ønsker vi at i hovedsak skal komme i forlengelse av allerede utbygd infrastruktur.



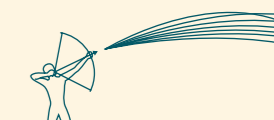
Kumlokk med Einar Tambarskjelve. Foto: Melhus kommune

I Melhus arbeider vi for økt bevissthet knyttet til forbruket vårt. Dette gjelder materielle goder, men også når det kommer til energiforbruk. Melhus kommune skal stimulere til økt gjenbruk og resirkulering. Et viktig utgangspunkt for dette arbeidet er derfor at Melhus er med i Remidt-samarbeidet som en av eierne.

I Melhus tar vi klimaendringene på alvor. Melhus kommune har forpliktet seg til å redusere klimautslippene sine med 50% sammenlignet med 2009-verdier innen 2030. Klimakrisen vil være en av de aller største problemstillingene vi må være med på å løse i fremtiden.

Her skal alle være trygge. I Melhus vil klimakrisen merkes aller best i form av «mer vær». I en kommune hvor vi både er kjent med problematikk knyttet til både ustabile masser og flom, er det viktig at vi er bevisst risikoen knyttet til klimahåndtering. Vi må derfor være i stand til å håndtere et røffere klima og hyppigere naturskadehendelser ved å ta i bruk teknologiske og naturbaserte løsninger for klimahåndtering.

Beredskapen i Melhus vil være avgjørende for å begrense uønskede hendelser både i sammenheng med matsikkerhet og med naturfare og klimahåndtering. Vi må være bevisste hvilke risikoer vi står overfor, og ha planer for hvordan vi kan arbeide forebyggende og håndtere uønskede hendelser.



# Natur

Vi tar vare på naturen vår med bærekraftig bruk og vern. Noen av de største verdiene vi har er naturen, arts mangfoldet og landbruket vårt. Disse verdiene er grunnlaget for fremtiden vår, og kan være nøkkelen til å løse fremtidens utfordringer.

## HOVEDMÅL



**Vi tar vare på naturen vår med bærekraftig bruk og vern**

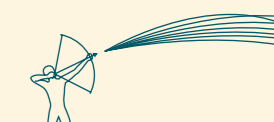
## STRATEGIER

- Øke kunnskapsgrunnlaget om biologisk mangfold og naturverdier
- Arbeide for gode forutsetninger for det biologiske mangfoldet
- Ha nullvisjon for forsøpling og forurensning
- Legge til grunn en nullvisjon for omdisponering av dyrkajord

- Legge til rette for at alle innbyggere har tilgang til nærturterreng og gå-vennlige nærmiljø
- Prioritere jordvern, og vurdere tilbakeføring av avsatt areal ved rullering av KPA eller overordna plan
- Legge til rette for beitebruk
- Sikre at matjordplan blir lagt til grunn ved omregulering av dyrkajord

- Bidra til økt lokalmatproduksjon og stimulere til småskalaproduksjon
- Stimulere til jordbrukspraksiser som fremmer bedre kvalitet på matjorda
- Verne om alle drikkevannskilder i kommunen.

Soloppgang. Foto: Melhus kommune



## Klimatilpasning

Melhus har kapasitet til å håndtere lokale ekstremværhendelser. Naturbaserte løsninger sammen med god kunnskap og ny teknologi er løsningen på god klimahåndtering. Vår bevissthet til naturfarer spiller en stor rolle for vår evne til å tilpasse oss.

### HOVEDMÅL

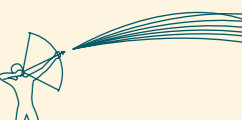


**Melhus har kapasitet til å håndtere lokalt ekstremværhendelser**

### STRATEGIER

- Forebygge konsekvenser av klimaendringer og ekstremvær ved hjelp av naturbaserte løsninger og å benytte best tilgjengelige teknologi for klimahåndtering
- Sikre et bevisst forhold til naturfarer i vårt planarbeid
- Jobbe for å øke landbrukets og næringslivets tilpasningsevne og bevissthet om klimaendringer og bærekraft

Melhus sentrum. Foto: Melhus kommune



## Infrastruktur

Infrastrukturen dekker vårt behov og gir grunnlag for å nå nullvekstmålet. God planlegging og etablering av infrastruktur og kollektivtilbud gir oss mulighet for bolig- og næringsutvikling, samtidig som vi når nullvekstmålet.

### HOVEDMÅL



**Infrastrukturen dekker vårt behov og gir grunnlag for å nå nullvekstmålet**

### STRATEGIER

- Utvikle attraktive og tilgjengelige kollektivknutepunkt med pendleparkeringer i alle kommunens tettsteder
- Etablere snarveger for gående og syklende
- Prioritere fornying av infrastruktur for vann og avløp
- Arbeide for et godt kollektivtilbud i hele kommunen

Gamle Kongeveg. Foto: Melhus kommune



## Økonomisk bærekraft

I Melhus skal vi vektlegge det å ha et bevisst forhold til økonomisk drift og hvordan en tar grep for å holde den innenfor forsvarlige rammer. Langsiktighet og forutsigbarhet er derfor viktig. Vi skal også være bevisste vår innkjøpsmakt, og bruke denne til å fronte innovative og bærekraftige løsninger.

I Melhus skal det føres en fremoverlent næringspolitikk, som skal legge til rette for et økende antall arbeidsplasser innenfor kommunegrensen. Vi skal legge til rette for nyetableringer og vekst, samtidig som vi ivaretar det allerede eksisterende næringslivet. Det skal være flere arbeidsplasser i Melhus i 2032 enn det var i 2022. Tilgjengelig areal og gode transportløsninger er to faktorer som er avgjørende for om Melhus er attraktiv med tanke på næringsutvikling. De næringsarealene som finnes i kommunen i dag, er allerede under sterkt press med tanke på aktører som ønsker å etablere seg i kommunen. Transport er viktig for næringsaktører, dette i form av godt utviklet infrastruktur, korte reiseavstander og kollektivtilbud for ansatte og besøkende.

Melhus er en stor og viktig landbrukskommune. Næringa er både viktig for sysselsetting og matsikkerheten vår. Det er avgjørende for regionens fremtid at store landbrukskommuner som Melhus er bevisst sine kvaliteter og deres betydning. Melhus har derfor en nullvisjon for omdisponering av matjord. For å sikre økt matproduksjon er det også viktig med arealer for nydyrking og at tapt matjord skal gjenbrukes og relokaliseres. Vi skal være opptatt av at jordbruket drives på en klimavennlig og bærekraftig måte, slik at fremtidige generasjoner også kan nyte godt av jorda i kommunen vår.

Melhus kommune er en stor arbeidsgiver med over 1300 årsverk. Rundt en tredjedel av de ansatte jobber i skole og barnehage og cirka halvparten jobber i helsesektoren. Bakgrunnen til de ansatte i kommunen har veldig stor variasjon, vi har alt fra miljøarbeidere til ingeniører, fra ufaglærte til doktorer. Det er derfor viktig at kommunen er bevisst sin rolle som arbeidsgiver.

*”I Melhus legger vi til rette for nyetableringer og innovative løsninger*

Melhus sentrum under konstruksjon. Foto: Melhus kommune







Lærer og elev i Melhus. Foto: Melhus kommune



Lærer og elev i Melhus. Foto: Melhus kommune

I Melhus kommune tar vi vare på den arbeidskraften og kompetansen vi allerede har, gjennom å utvikle fagkompetanse og sørge for gode arbeidsmiljø. Det skal arbeides for at arbeidstakere ønsker å jobbe lenge i kommunen gjennom å legge til rette for mestring i arbeidssituasjon. Vi skal også arbeide for å være en attraktiv arbeidsgiver for nye arbeidstakere. Dette kan skje gjennom at vi fremstår som en kommune som tilbyr spennende arbeidsoppgaver og gode fagmiljøer. I rekrutteringsarbeidet i kommunen skal vi også arbeide for mangfoldighet og likestilling.

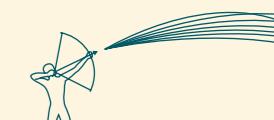
Det er også viktig for Melhus kommune at vi skal være en arbeidsgiver for alle. Derfor ønsker vi å øke innsatsen med å tilrettelegge for arbeidsplasser til unge. Dette kan være i form av lærlingeplasser, sommerjobber eller småjobber. Mange unge ønsker seg en jobb på siden av skolegangen slik at de kan få en sideinntekt, men også arbeidserfaring. Dette gjør også at kommunen får vist seg frem som en attraktiv arbeidsgiver for ungdommene senere i livet. Kommunen kan både være tilbyder og talerør til næringsaktører når det gjelder ung i jobb.

Kommunen er en stor innkjøper, og har derfor en relativt stor innkjøpsmakt som kan være med på å dreie markedet. Det er derfor viktig at kommunen er bevisst denne makten, og bruker den til å fronte bærekraftig utvikling. Det er viktig at kommunen er bevisst sin økonomistyring, og at det tas relativt lite risiko i forvaltningen av kommunale midler.

Kommunen står overfor store investeringer fremover. Dette gjelder spesielt helse og oppvekst, for eksempel utbygging og utbedring av skoler og barnehager, og en omstrukturering av helsesektoren. Det jobbes allerede med utredning av behovene tilknyttet rådhus og

kulturarenaer i fremtiden. Dette krever derfor at kommunen har en langsiktig investeringsplan, slik at vi samtidig kan ivareta driften av kommunen på en forsvarlig måte.

Tilpasningsdyktighet gjennom nye digitale løsninger, omstruktureringer og nye samarbeid er avgjørende for oss fremover. utfordringer som aldrende befolkning og mangel på kvalifisert arbeidskraft vet vi kommer. Dette legger press på kommuneøkonomien vår. Disse utfordringene tvinger frem at vi må jobbe mer effektivt, smartere og på nye måter i samarbeid med innbyggere, frivillighet og næringslivet.



## Næring

Det er attraktivt å etablere og drive næringsvirksomhet i Melhus. God samhandling mellom offentligheten og private aktører er grunnlaget vårt for tilrettelegging av og forutsigbarhet i næringsutviklinga vår.

### HOVEDMÅL



### *Det er attraktivt å etablere og drive næringsvirksomhet i Melhus*

### STRATEGIER

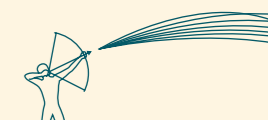
- Følge ABC-prinsippet ved lokalisering av næringsvirksomhet i kommunen
- Sørge for nok energi i kommunen til bedriften.
- Jobbe for økt samarbeid med forskningsmiljøene, virkemiddelapparatet og nasjonale kompetansesenter for å skape innovasjon i offentlig sektor og et fremtidsrettet næringsliv

- Legge til rette for utvikling av nye arbeidsplasser i Melhus
- Legge til rette for at veien inn i arbeidslivet blir lettere
- Invitere til økt samhandling mellom innbyggere, kommunen, frivilligheten og næringslivet
- Arbeide for en forutsigbar næringsutvikling gjennom å opparbeide en langsiktig næringsarealreserve
- Arbeide for et mangfoldig og inkluderende næringsliv

- Melhus skal være en attraktiv kommune for bedrifter, entreprenører og investorer som ønsker å delta i utviklingen lokalsamfunnet
- Vi vil skape gode rammebetingelser for næringslivet og legge til rette for vekst og nyskapning
- Sørge for tilgjengelig næringsareal i alle kommunens tettsteder
- Prioritere næringsstøtte og etablererveiledning til lokale aktører



Melhus sentrum. Foto: Melhus kommune



## Klima og energi

Melhus er et lavutslippssamfunn. Nasjonale mål er å være et lavutslippssamfunn i løpet av 2050, å gå for å være et lavutslippssamfunn innen 2037 vil derfor være mer ambisiøst enn nasjonale målsetninger.

### HOVEDMÅL

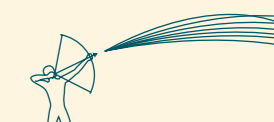


### *Melhus er et lavutslippssamfunn*

### STRATEGIER

- Redusere kommunens totale klimautslipp ved oppfølging av kommunale og nasjonale klimamål
- Arbeide i tråd med årlige klimabudsjett og føre klimaregnskap
- Legge til rette for å velge miljøvennlige transportmidler
- Arbeide aktivt med avfallsforebygging
- Øke kunnskapen vår om sirkulær økonomi
- Redusere energiforbruket, og legge til rette for ny lokal energiproduksjon

Dyrkamark i Nedre Melhus. Foto: Melhus kommune



## Kommunen som organisasjon

Melhus kommune er en ansvarlig arbeidsgiver som fører en bærekraftig forvaltning. Et profesjonelt og inkluderende arbeidsmiljø med høy kompetanse gir oss grunnlaget for dette samtidig som vi kan tilby godt tilpassede tjenester til innbyggerne i Melhus.

### HOVEDMÅL



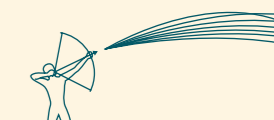
**Melhus kommune er en attraktiv og ansvarlig arbeidsgiver som fører en bærekraftig forvaltning**



### STRATEGIER

- Fremme heltidskultur og tilby flere praksisplasser og lærlingeplasser
- Tilrettelegge for større samhandling mellom utdanningsinstitusjoner og kommunen med tanke på rekruttering og praksiselever
- Vektlegge sosialt bærekraftige og miljøvennlige løsninger i alle kommunale anskaffelser og i egen organisasjon
- Sikre trygg og langsiktig økonomisk styring som gir handlingsrom
- Arbeide for å være en inkluderende arbeidsgiver og en mangfoldig organisasjon
- Arbeide for å redusere sykefravær i egen organisasjon
- Arbeide for å etablere flere småjobber og sommerjobber for unge
- Innføre en langsiktig investeringsplan
- Tilstrebe gode tverrfaglige fagmiljø og godt arbeidsmiljø, for å sikre og beholde arbeidskraft
- Fremme kompetanseheving og videreutdanning av arbeidstakerne i kommunen
- Legge til rette for at ansatte står lenger i jobb

Melhus rådhus. Foto: Melhus kommune



# Arealstrategi

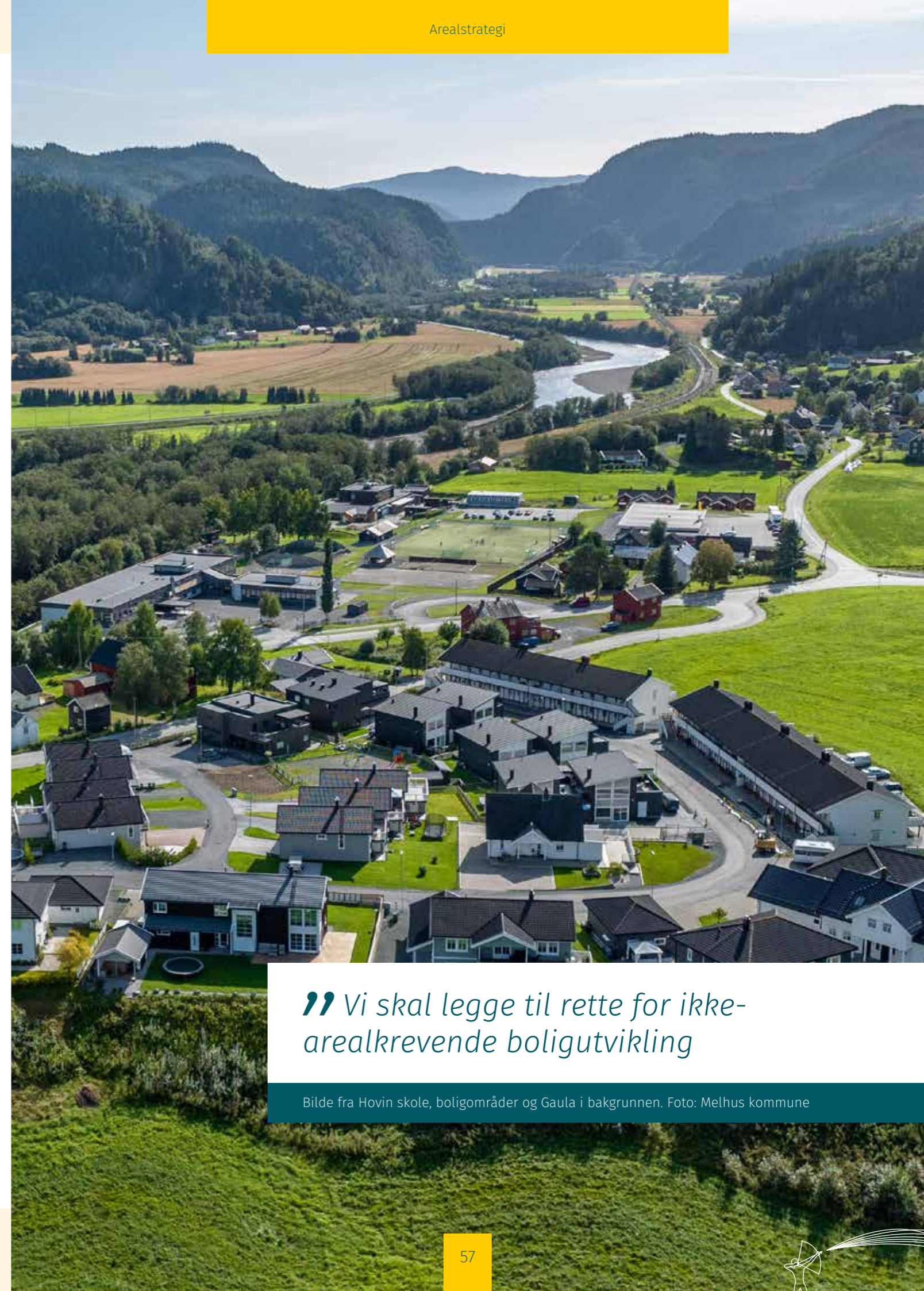
Kommunens arealstrategi er en langsiktig og overordnet plan som fastlegger prinsippene for kommunens arealforvaltning de neste 20 – 30 år. Den er bindeleddet mellom samfunnsdelen og arealdelen i kommuneplanen og innebærer verdivalg og avveining av motstridende hensyn. Det er kommuneplanens arealdel som fastsetter arealbruken med juridisk bindende virkning.

Innspill til kommuneplans arealdel vil bli vurdert etter de prinsippene som følger av arealstrategien. Det vil innebære at eksempelvis nye utbyggingsområder kan avvises eller aksepteres med henvisning til om de er i samsvar eller i konflikt med strategien. En god arealstrategi vil

gi forutsigbarhet for aktørene og sikre at utbyggingen er i tråd med gjeldende overordnede føringer.

Melhus kommunes arealstrategi bygger på overordnede føringer som på FNs bærekraftsmål samt satsningsområder og mål og strategier i samfunnsdelen. Strategien består av en kort opplisting av prinsipper veiledet av kartskisser.

Som en del av byvekstavtalen skal kommunen definere/ avgrense hva som regnes som tettstedsområder i kommunen. Arealstrategien angir prinsipper for hva som skal legges til grunn, samt antyder avgrensingene i kartskisser.



*” Vi skal legge til rette for ikke-arealkrevende boligutvikling*

Bilde fra Hovin skole, boligområder og Gaula i bakgrunnen. Foto: Melhus kommune



# Langsiktige strategier for arealbruk

## Tettstedutvikling

Melhus kommune har følgende tettsteder:  
Melhus (kommunesenter)  
Kvål, Ler, Lundamo (lokalsentra)  
Hovin, Gåsbakken, Korsvegen (bygdesentra)

Arealbruken i kommunesenteret og lokalsentra avklares gjennom områdeplaner.

Arealbruken i bygdesentra avklares gjennom kommuneplanens arealdel. Ved utvikling av kommunesenteret og lokalsentra legges det til rette for ikke-arealkrevende næring og boligutvikling med høy utnyttelse. Det legges vekt på attraktivitet, tilgjengelighet, grønnstruktur, tilrettelegging for gående og syklende samt kollektivtransport i alle typer tettsteder. I bygdesentra åpnes det for å legge til rette for boligutbygging med lavere tetthet, og stedseget næringsutvikling.

Dyrkamark omdisponeres bare hvis det er sterke samfunnsmessige forhold som taler for det. Dette vurderes i forbindelse med overordna planprosesser og ikke som enkeltsaker.

Hovedknutepunktet i Melhus sentrum skal videreutvikles, og det tilrettelegges for lokale kollektivknutepunkt for buss og tog i tilknytning til lokalsentrene på Kvål, Ler og Lundamo, og bygdesenteret Hovin. I tillegg bør det være tilstrekkelig pendlerparkering i tilknytning til kryssløsningene på E6 ved Hovin og ved Hofstad. Det skal opprettholdes togstopp på alle lokalsentrene og bygdesenter på Hovin. Gang- og sykkelforbindelser i sentrene utformes med vekt på god trafiksikkerhet, fremkommelighet og universell utforming. Bygging av gang- og sykkelveger bør skje i forlengelsen av eksisterende infrastruktur. Lokale snarveger og stier sikres og vises i reguleringsplaner.

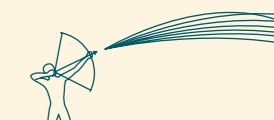


Bilde fra Gimse skole i Melhus med Gaula i bakgrunnen. Foto: Melhus kommune

## Næring

Arealkrevende og ikke personintensiv næring etableres i tilknytning til tilrettelagte næringsområder avklart i kommuneplanens arealdel. Nye slike arealer må finnes og legges inn i

arealdelen uten at matjord går tapt og samtidig som at ABC-prinsippet legges til grunn for lokalisering. Det vil kunne bety at også tidligere LNF-områder, fortrinnsvis men ikke utelukkende med lav bonitet, må omdisponeres og vike for næringsformål.



## Boligbygging

Boligområder lokaliseres fortrinnsvis i tilknytning til kommunens tettsteder og langs etablerte og fremtidige kollektivåre. Innenfor betegnelsen «kollektivåre» inngår også etablerte og fremtidige skoleruter. Avsatte boligområder i arealdelen som ikke oppfyller disse kriteriene og ikke er regulert, vil vurderes tilbakeført til LNF-områder.

Utbygging bør skje der det er etablert infrastruktur eller i forlengelsen av etablert infrastruktur. Utbygging av ny infrastruktur for utbyggingsbehov bekostes fortrinnsvis av utbygger. Det legges til rette for en variert boligutbygging som passer for forskjellige typer husholdninger. Det bør settes krav om estetisk utforming i nye boligområder. Dette er spesielt viktig for sentrumsområdene.

Det bør i boligområder satses på gang- og sykkelveier og snarveier som gjør det attraktivt å gå og sykle internt i og mellom boligområder og idrettsanlegg, skoler og sentrumsfunksjoner. Traseer mellom større boligområder og viktige

samfunnsfunksjoner og nærturterreng prioriteres. Gang- og sykkelveger på utsatte strekninger som bedrer trafikksikkerhet og reduserer behov for sikringskjøring skal prioriteres.

Det skal settes av store nok sammenhengende areal i nye utbyggingsområder til at overvannet fra ekstrem nedbør kan ledes bort på overflata i framtida. Dette må også ivaretas når man setter i gang med ny utbygging i tilknytning til eksisterende bebyggelse, slik at man sikrer eksisterende flomveger. Flomvegene må være sammenhengende og lede overvannet trygt gjennom boligområder og byggeområder, helt frem til en resipient med tilstrekkelig kapasitet. Arealdelen bør også legge til rette for å gjenåpne lukka bekker, spesielt der disse er en del av en viktig flomvei. Nye utbyggingsområder skal planlegges slik at de fordrøyer minst like mye som det arealet som erstattes.

Det etableres ikke nye byggeområder eller annen arealbruk som kan representere fare for forurensing i nedslagsfeltet til drikkevann.



*” Vi skal prioritere traseer mellom samfunnsfunksjoner og nærturterreng*

Bilde fra Melhus sentrum med utbygging av boliger og næring. Foto: Melhus kommune



*” Vi skal fremme matsikkerhet som ivaretar dyrkbar jord*

Dyrkamark i Melhus. Foto: Melhus kommune

## Landbruk

Melhus fører en framtidsrettet arealpolitikk, som fremmer matsikkerhet og som ivaretar dyrka og dyrkbar jord som grunnlag for matproduksjon i et langsiktig perspektiv. Melhus har derfor en nullvisjon når det gjelder årlig omdisponering av dyrka jord til andre formål.

Dyrka jord skal i utgangspunktet ikke benyttes til andre formål enn matproduksjon. Jordvernet praktiseres særlig strengt ved forslag til omdisponeringer til formål bolig, næring og fritid. Før forslag om omdisponering av dyrka jord fremmes, må alternative løsninger være utredet.

Ved omdisponering av dyrka- og dyrkbar jord avklares kompensierende tiltak ved utarbeidelse av en matjordplan. Matjordplanen følger planforslaget. Dyrka jord som er avsatt i gjeldende arealdel for framtidig utbygging, og som ennå ikke er regulert vurderes tilbakeført til landbruksformål.

Omdisponering og innbygging av skog med høy bonitet unngås. Det tilrettelegges for at skogbruk drives bærekraftig og at skogbruksressursene er tilgjengelige for drift.

Det bør innføres tiltak for bevaring og skjøting av kulturlandskapet i Melhus kommune. I tillegg bør tiltak som forhindrer gjengroing prioriteres.





## Natur og friluftsliv

Melhus kommune bør sikre at viktige friluftsområder opprettholdes og utvikles. Det skal være tilgjengelige friluftsområder for brukergrupper med forskjellige behov. Det bør sikres lett tilgang til nærturområder fra alle større boligområder i kommunen med opparbeidede stier til turområder.

Kommunen skal ha en restriktiv holdning til opprettelse av nye områder for fritidsbebyggelse. Fritidsbebyggelse lokaliseres fortrinnsvis langs eksisterende vegnett, og primært som fortetting og utvidelser av eksisterende områder. Viktige beiteområder i utmarka bør ivaretas og sikres mot nedbygging av ny fritidsbebyggelse.

Det arbeides med kartlegging av naturområder i kommunen, slik at

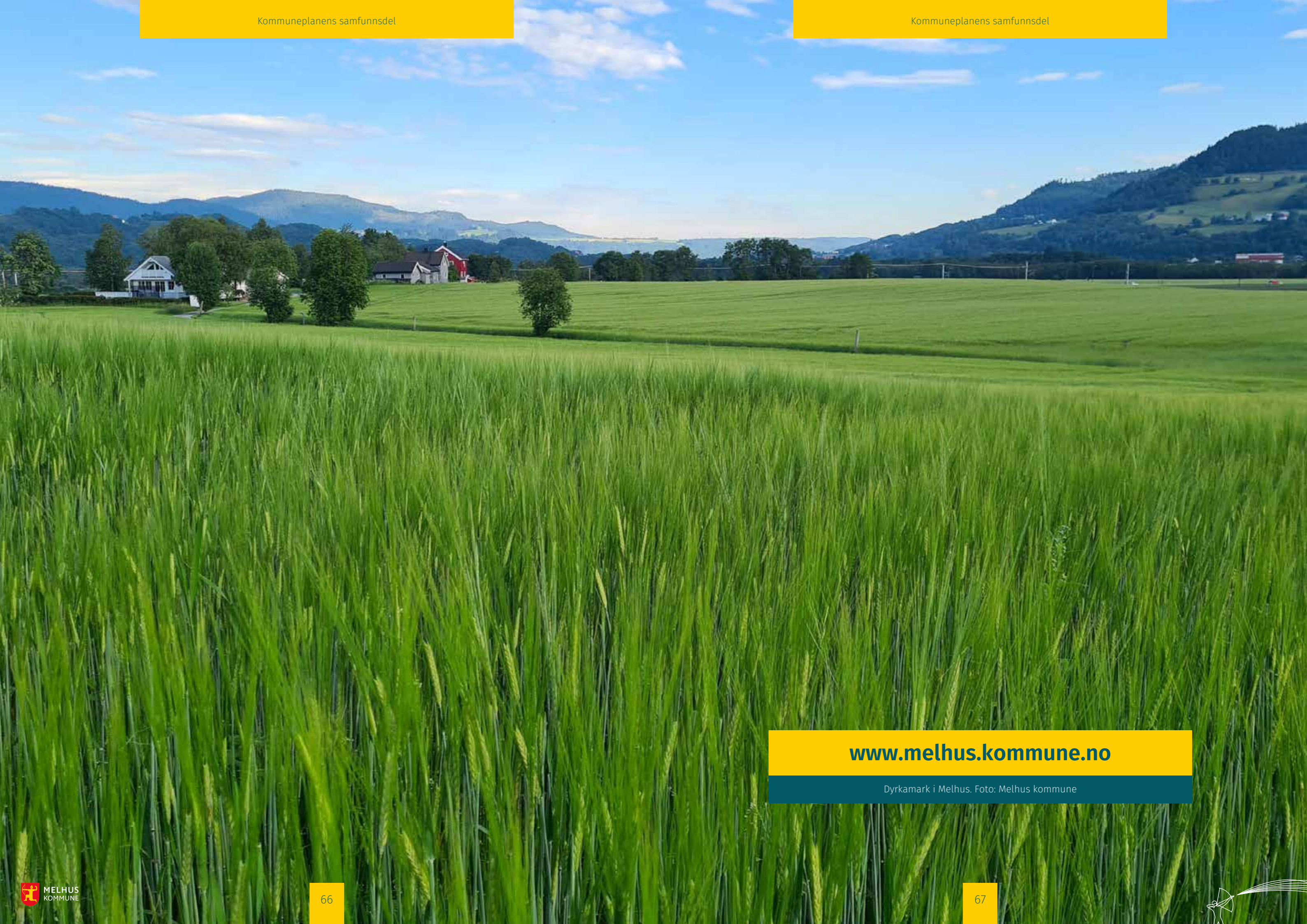
kunnskapsnivået om naturmangfoldet vårt er så godt som mulig. Vi sikrer et godt utvalg av viktige naturtyper gjennom å utarbeide hensynssoner som innlemmes i kommuneplanens arealdel. Dermed sørger vi for at vi har god kunnskap om det naturmangfoldet vi har i Melhus.

Gaulas kvaliteter må ivaretas. Den økologiske funksjonen til kantskog langs vassdrag sikres gjennom tiltaksfri sikringsone. De økologiske kvalitetene innebærer blant annet flomdemping, vannrensing erosjonssikring og skjul, skygge og mat for dyrelivet.

Viktige naturressurser, deriblant mineralressurser og byggeråstoff, sikres med hensynssoner i kommuneplanens arealdel. Viktige kulturminner og attraktive kulturmiljøer sikres i kommuneplanens arealdel.

*”Vi skal utarbeide hensynssoner for sikring av et godt utvalg naturtyper*

Utsikt til Gaustadvatnet på Korsvegen. Foto: Melhus kommune



[www.melhus.kommune.no](http://www.melhus.kommune.no)

Dyrkamark i Melhus. Foto: Melhus kommune





**MELHUS**  
KOMMUNE