

Melhus, Skaun og Midtre Gauldal kommuner

Muligheter og konsekvenser ved endret kommunestruktur

Vedlegg til rapport

1. april 2016

Utredning kommunestruktur

Vedlegg 1. Nærdemokratiske ordninger, lokalstyrer

1 Nærdemokratiske ordninger, lokalstyrer

En kommunesammenslåing kan aktualisere innføring av ordninger med nærdemokratiske ordninger/lokalstyrer i en ny kommune. En begrunnelse for å etablere lokalstyrer er å ivareta nærhet mellom folkevalgte og innbyggerne. Etablering av lokalstyrer kan bidra til økt lokal deltakelse, gi bedre og lokalt tilpassede politiske beslutninger, samt fremme stedstilknytning og bygge opp under lokal identitet.¹ En viktig innvendig mot etableringen av lokalstyrer er at det kan hindre ønsket integrasjon mellom ulike lokalsamfunn i en ny kommune. Etableringen av lokalstyrer kan vanskeliggjøre utvikling av en felles ny kommunal identitet og en felles plattform for utvikling av hele den nye kommunen.

Modellene som presenteres nedenfor, legger til grunn at lokalstyrene sammenfaller med de nåværende kommunene. Begrunnelsen er at innbyggerne i de nåværende kommunene er et innarbeidet geografisk område innbyggerne har hatt et forhold til, og det kan bidra til at lokalstyrene oppleves som relevante og legitime og et naturlig politisk rom å drive lokalt samfunnsarbeid i.

Modeller for lokalstyre kan variere med hensyn til om de formelt skal få delegert myndighet fra kommunestyret, eller om lokalstyrene skal ha en rådgivende funksjon, hvilke oppgaver styrene skal ivareta, sammensetning og hvem som skal ha ansvar for å peke ut/velge representantene til styrene.

Formelle forhold

Kommunelovens § 12, se boks V-1-1 gir kommunen ganske vidtgående fullmakter til å etablere nærdemokratiske ordninger. Loven gir kommunene stor frihet til å organisere slike utvalg. Kommunestyret kan velge om det skal oppnevne medlemmene av kommunedelsutvalgene eller om de skal direkte velges samtidig med valget til kommunestyret (jf. forskrift om direkte valg til kommunedelsutvalg av 3. januar 2003).

Boks V-1.1 Kommunelovens § 12 – Om kommunedelsutvalg

1. Kommunestyret kan selv opprette kommunedelsutvalg for deler av kommunen. Kommunestyret velger selv medlemmer og varamedlemmer til utvalget, og blant medlemmene leder og nestleder.
2. Kommunestyret selv kan fatte vedtak om at medlemmene til ett eller flere kommunedelsutvalg i kommunen skal velges av innbyggerne i vedkommende kommunedel (direkte valg). Der medlemmene til kommunedelsutvalget er valgt ved direkte valg, velger utvalget selv leder og nestleder.
3. Kommunestyret fastsetter selv kommunedelsutvalgenes arbeidsoppgaver. Kommunedelsutvalg kan tildeles avgjørelsesmyndighet i alle saker vedrørende kommunedelen hvor ikke annet følger av lov.
4. Kommunedelsutvalget kan gi lederen, et arbeidsutvalg eller lederen av administrasjonen i kommunedelen myndighet til å treffe vedtak i enkeltsaker eller i typer av saker som ikke er av prinsipiell betydning, hvis ikke kommunestyret har bestemt noe annet.
5. Kommunestyret kan selv når som helst omorganisere eller nedlegge kommunedelsutvalg. Dette gjelder ikke når kommunedelsutvalget er valgt ved direkte valg.
6. For gjennomføringen av direkte valg til kommunedelsutvalg gjelder bestemmelsene i valgloven så langt de passer.
7. Departementet kan i forskrift gi nærmere bestemmelser om direkte valg til kommunedelsutvalg.

Kilde: Kommuneloven

¹ Nærdemokratiske ordninger. Notat levert til Distriktscenterets verksted om nærdemokratiske ordninger. Oktober 2014. Marte Winsvold, NIBR.

Eksempler på nærdemokratiske ordninger

Vi har mange eksempler på nærdemokratiske ordninger som varierer når det gjelder grad av formalisering, oppgaver og sammensetning av lokalutvalgene.

Kommunedelsutvalg i Bodø

Bodø kommune har fire kommunedelsutvalg (Saltstraumen, Kjerringøy, Tverlandet og Skjerstad). Det er utarbeidet rammevedtekter for utvalgene vedtatt av bystyret. Kommunedelsutvalget skal ta vare på interessene til innbyggerne i saker som er viktig for lokalmiljøet. Det kan for eksempel være saker som omhandler bosetting, samferdsel og næringsutvikling. Utvalgene skal være bindeledd mellom den kommunale forvaltningen og innbyggerne. De skal også ta initiativ til egne saker.

Kommunedelsutvalget er direktevalgte representanter og består av syv ordinære medlemmer. Alle personer over 18 år, med bostedsadresse innenfor det aktuelle nærområdet, kan velges.

Medlemmene velges for fire år av gangen ved kommunevalget. Lag, foreninger og enkeltpersoner kan komme med forslag på kandidater.

Kommunedelsutvalgene er et initierende og rådgivende organ for administrasjon og øvrige politiske organer i Bodø kommune, slik at endelige beslutninger kan fattes på et best mulig grunnlag.

Kommunedelsutvalget er ikke eget forvaltningsorgan og kan derfor ikke delegeres beslutningsmyndighet. For øvrig kan bystyret tillegge kommunedelsutvalgene oppgaver eller myndighet etter nærmere vurdering. Lokalutvalgets viktigste arbeidsområder er:

- Plansaker og andre saker som spesielt berører kommunedelsutvalgets område skal sendes til kommunedelsutvalget for uttalelse/medvirkning tidligst mulig i en utrednings-/arbeidsprosess.
- Ivareta og fremme lokalområdets interesser overfor kommunens politiske organer.
- Nye driftstiltak, prosjekter og investeringer skal godkjennes og forankres i kommunens økonomiplaner og godkjennes av bystyret.
- Være kontaktledd mellom den kommunale forvaltning og lokalmiljøet.
- Utarbeide strategier og fremme forslag til utvikling av lokalmiljøet på områder som: Bosetting, oppvekstmiljø, helse, omsorg, arealdisponering, kommunikasjon, service, sysselsetting, næringsutvikling, - og på øvrige områder av interesse for lokalbefolkningen

For administrativ støtte for arbeidet, er det avsatt egne sekretariatressurser (50 % stilling) til å støtte opp om kommunedelsutvalgets arbeid.

Kommunedelsutvalgene utarbeider årsmeldinger som legges fram for bystyret til orientering.

Kommunedelsutvalgene har inntil 10 minutter taletid hver i komiteene ved oppstart av møte, hvor de kan gi innspill og kommentarer til saker som skal opp til behandling i møtet. De er også anledning til å ha inntil 5 minutter taletid hver i bystyret ved oppstart av møte. I tillegg er kommunedelsutvalgene invitert til en årlig presentasjon av sitt arbeid i bystyret.

Skjerstad ble slått sammen med Bodø i 2005, og i forbindelse med sammenslåingen har de fått noen tilleggsoppgaver i den kommunedelen. Blant annet har Skjerstad en overbygning på kulturområdet som heter Kulturarv Skjerstad. Det er også et Bygningsvernprosjekt som faglig hører under kulturkontoret, men som også er tuftet på Kulturarv Skjerstad. Utvalget har også ansvaret for å gi tillatelser til motorisert ferdsel i utmark i denne delen av kommunen. I tillegg er det et service-torg med tre ansatte i kommunehuset til tidligere Skjerstad kommune. De yter service til de knapt tusen innbyggerne i Skjerstad, og ivaretar blant annet byggesaker mv.

Utviklingslag og bydelsråd i Tromsø

I Tromsø er lokalsamfunnet organisert i 20 utviklingslag i distriktet og 10 bydelsråd. Alle innbyggere i det geografiske området er medlemmer, og kan velge representanter inn i styret. Deretter velger styrene et felles AU (seks personer), som gjør det meste av koordineringen opp mot kommunen.

Utviklingslagene og bydelsrådene har stor frihet i hvordan de vil organisere seg, og hva slags aktivitetsnivå og -retning de legger seg på. Formålet med utviklingslagene og bydelsrådene er å arbeide for kulturell, sosial og næringsmessig utvikling av bygdene og byområdene.

Utviklingslagene og bydelsrådene er ment å være frittstående, partipolitiske uavhengige foreninger og råd som skal fungere som lokalsamfunnenes samlende kontaktpunkt mot kommuneadministrasjonen.

Kommunen har også årlige fellesmøter med utviklingslagene og bydelsrådene, forsøker å stille på alle lagenes årsmøter, og AU har fast månedlig møte med to politikere (varaordfører pluss en heltidspolitiker). Tidligere hadde utvalgene også en administrativ rådgiver i kommuneadministrasjonen som gjorde en del av det administrative arbeidet for dem. Dette har de ikke lenger, noe som blir presentert som en utfordring². Utviklingslagene og bydelsrådene har imidlertid en administrativ kontaktperson (leder for kultur, idrett og oppvekst). Ifølge NIBR ser organiseringen i AU ut til å være et godt grep, ved at AU fungerer som spydspiss inn mot kommunen, og kan ta direkte kontakt med politisk og administrativt nivå i kommunen.

Kommunen bidrar med noe driftstilskudd, men svært mye av arbeidet er frivillig. Utviklingslagene og bydelsrådene kobles opp mot kommunale plan- og beslutningsprosesser ved å fungere som høringspart i plansaker. Kommunene har dessuten en mal for nettsider som utviklingslagene og bydelsrådene kan ta i bruk, som er linket opp mot kommunens internettsider.

By- og grendeutvalg i Øvre Eiker

I Øvre Eiker kommune er det etablert seks grendeutvalg som skal være et viktig tiltak i arbeidet for at innbyggerne skal delta i samfunnsutviklingen i Øvre Eiker. Grendeutvalgenes formål er å være samarbeidspartner og pådriver inn mot kommunen i alle saker som grendeutvalget finner det riktig å ta tak i, som er samlende og til beste for bygda. Alle grendeutvalgene har vedtekter som er noenlunde like (www.distrikssenteret.no).

Hvert grendeutvalg skal bestå av syv personer. Det er en valgkomite i hver grend som kommer med forslag på personer som alle velges på årsmøtet som holdes innen utgangen av februar. De fleste grendeutvalgene har styremøter en gang pr. måned. Alle grendeutvalgene har egne nettsider med informasjon om det som foregår i grenda.

Ifølge Distrikssenteret³ var utgangspunktet for å opprette grendeutvalg å initiere gode prosesser på stedsutvikling. Stedsutvikling er et hovedsatsingsområde i Øvre Eiker sitt utviklingsarbeid. De arbeider derfor etter en plan for hvilke av de seks tettstedene som skal prioriteres med investeringstilskudd på hvilket år. Det er grendeutvalgenes ansvar å få fram ideene fra innbyggerne, involvere de i utviklingsarbeidet og gjennomføre gode prosesser. Grendene har sine planer klare når de økonomiske ressursene. Ifølge Distrikssenteret viser denne arbeidsformen at spleiselag og stor grad av dugnadsinnsats realiserer planer som kommer fra innbyggerne selv.

De seks grendeutvalgene får overført kr 20 000 pr. år. Det varierer hva grendeutvalgene bruker midlene til, men ingen bruker de til honorering av styreverv. Plankontoret i Øvre Eiker kommune har en kontaktperson til hvert av de seks grendeutvalgene. Saksbehandleren er det daglige bindeleddet mellom aktiviteten i grendene og kommunen og har både en veileder og en koordinatorrolle. Ifølge Distrikssenteret er vedtektene som Øvre Eiker kommune har vedtatt for grendeutvalgene konkrete og gir en tydelig retning for viktigheten av grendeutvalgenes sitt arbeid.

² Hanssen G.S., J. E. Klausen og M. Winsvold (2013): Erfaringer med nærdemokratiske ordninger i Norden, NIBR-rapport 2013-4, NIBR.

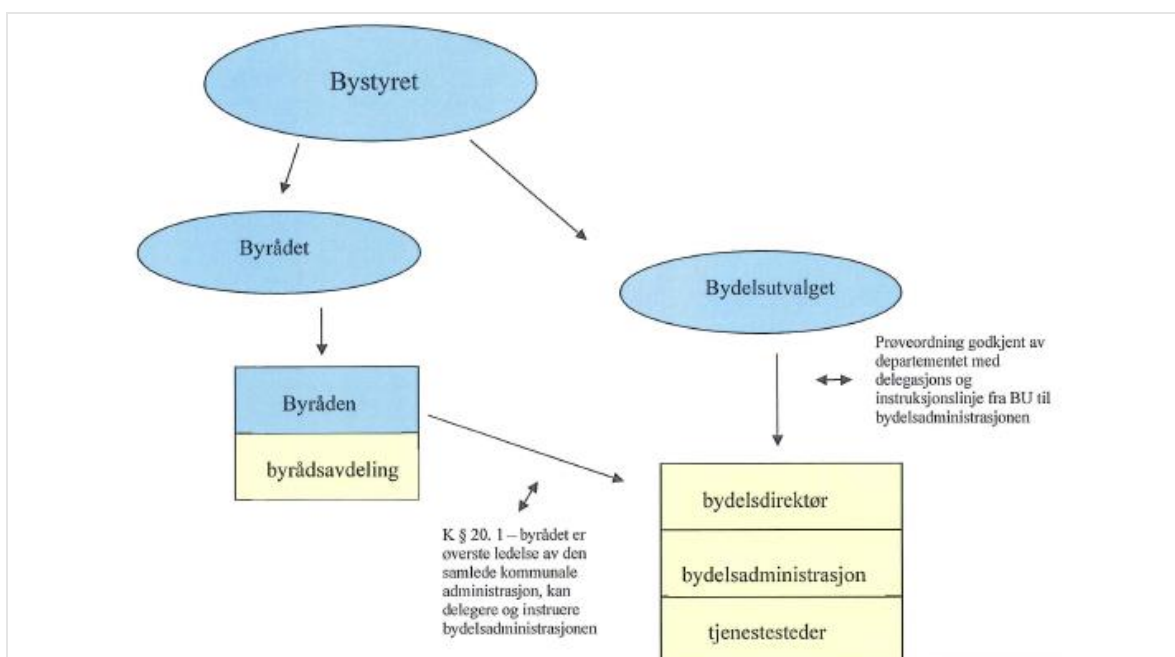
³ Distrikssenteret (2014): *Kunnskap og erfaringer med prosesser med kommunesammenslåing*, Distrikssenteret.

Bydelene i Oslo

Oslo kommune er den kommune som har gått lengst når det gjelder å overføre ansvar fra kommunestyret gjennom delegasjon av oppgaver og myndighet til kommunens 15 bydeler. Hver bydel ledes politisk av et bydelsutvalg bestående av 15 medlemmer. Medlemmene velges direkte av innbyggerne samtidig som kommunevalget. I tillegg er det etablert arbeidsutvalg i hver bydel med fem medlemmer som er valgt av og fra bydelsutvalget. Bydelsutvalgene kan også opprette komiteer som saksforberedende organ til bydelsutvalgene. I tillegg er det opprettet tilsynsutvalg og brukerutvalg.

Hver bydel har en bydelsdirektør med tilhørende administrasjon. Bydelsdirektøren ansettes av byrådet i Oslo som også har arbeidsgiveransvaret. Bydelsadministrasjonen er bydelsutvalgets sekretariat, men utfører også oppgaver delegert direkte fra byrådet i Oslo. Bydelene er delegert ansvar for flere sentrale oppgaveområder som omfatter en rekke særlover. De viktigste oppgaveområdene er barnehage, barnevern, bolig og sosial, helse og omsorg og oppgaver innen natur, kultur og fritid. Bydelenes samlede budsjett for 2015 var på over 18 mrd. kr.

Bydelene finansieres gjennom en kriteriebasert finansieringsordning som skal ta hensyn til ulikheter i befolkningen og deres behov, og bidra til å sikre at samtlige bydeler har samme mulighet til å yte et likeverdig tjenestetilbud til sine innbyggere.



Figur V-1.1-1 Styringslinjene sentralt – bydel Kilde: Oslo kommunes reglement for bydelene

Andre erfaringer. En rapport fra NIBR i 2013 oppsummerer erfaringene med nærdemokratiske ordninger i Norden slik:⁴

- Ulike former for nærdemokratiske organer har vært prøvd ut i alle de nordiske landene. De nærdemokratiske organene skiller seg når det gjelder etablering, oppnevning, sammensetning, oppgaver, myndighet og finansiering. De fleste av organene er rådgivende. De fungerer som sparrings- og høringspartnere for kommunen og har ingen selvstendig beslutningsmyndighet.

⁴ Hanssen G.S., J. E. Klausen og M. Winsvold (2013): Erfaringer med nærdemokratiske ordninger i Norden, NIBR-rapport 2013-4, NIBR.

Noen forvalter imidlertid store ressurser og har vidtgående beslutningsmyndighet (for eksempel bydelene i Oslo).

- Spesielt i Danmark har etableringen av nærdemokratiske organer vært knyttet til endringer i kommunestrukturen - for å motivere til deltakelse i sammenslåtte kommuner har man delt den store nye kommunen inn i et antall lokalområder med hvert sitt valgte eller utpekte lokalråd. Der befolkningen får bestemme selv ønsker de gjerne at nærområdene skal følge gamle sogne- eller kommunegrenser. Dette har imidlertid vist seg å sementere gamle identitetsmønstre og hindre integrasjon i den nye storkommunen.
- Lokalpatriotisme til spesifikke områder i kommunen kan virke uheldig for den generelle fellesskapsfølelsen i kommunen. Det kan likevel være viktig for lokalbefolkningen i en sammenslått kommune å bevare gammel lokal samfunnsidentitet. Tilhørighet og tilknytning viser seg dessuten å være viktig for å skape engasjement og deltakelse. Når lokalområder følger gamle sognegrenser, gjenoppliver man imidlertid forgangne territorielle grenser, og det er en risiko for økt fragmentering i kommunen. Selv om det er behov for lokal forankring, skal kommunen også kunne fungere som en enhet.
- Et av de vanligste motivene for å etablere nærdemokratiorgan er fordi man ønsker å bidra til mer kontakt mellom styrende og styrte. Denne kontakten kan enten foregå ved at demokratiet blir desentralisert til et lavere nivå, og at befolkningen dermed kan ha kontakt med valgte nærdemokratipolitikere i sitt boområde, eller ved at nærdemokratiorganer opptrer som formidler mellom folk i nærområdet og politikerne i kommunestyret.
- Større borgernærhet forutsetter at det er en kobling, og helst en institusjonell og formell kobling, mellom nærdemokratiorganene og kommunen. Hvis koblingen mellom nærdemokratiet og kommunedemokratiet er dårlig, risikerer nærdemokratiorganene å leve sitt eget liv i sivilsamfunnet.
- Sjansen for å få til en god kobling mellom kommunepolitikk og nærdemokratiolitikk øker betraktelig hvis kommunen ansetter en kontaktperson som formidler mellom kommunen og nærdemokratiorganet. Videre blir koblingen bedre dersom det finnes faste møtepunkter mellom kommunepolitikere og nærdemokratiorganer, for eksempel i form av regelmessige møter enten med hele kommunestyret eller deler av det. Til sist bidrar det til bedre kobling mellom kommunepolitikken og lokalsamfunnene hvis lokalsamfunnene er faste høringsparter i kommunale planprosesser.
- Et annet mål med nærdemokratiorgan er å motivere til bred deltakelse rundt spørsmål som angår lokalsamfunnet. Nærdemokratiorganene som har vært studert klarer i ulik grad å rekruttere bredt. I noen av ordningene som er evaluert blir nærdemokratiorganene dominert av bestemte foreninger og av disse foreningenes agenda. Dette kan unngås ved at man etablerer prosedyrer som sikrer bred rekruttering.
- Erfaringer fra norske kommuner viser at nærdemokratiordningen ser ut til å gi en økt bevissthet og vedvarende oppmerksomhet på medvirkning og innbyggerinvolvering i den kommunale ledelsen. Dette fører igjen til en mer systematisk involvering i planarbeid, budsjettarbeid og enkeltsaker enn det er i mange andre kommuner.

Nærdemokratiorganene som fungerer godt har noen felles kjennetegn

- De som deltar opplever at utvalgenes arbeid har konkret effekt. For å få til dette må det etableres en klar kobling mellom kommunens politikk og lokalrådenes arbeid og at man synliggjør hvordan innbyggernes input gjør en forskjell.
- Forventninger og roller er avklart – både nærdemokratiorganene, politikerne og innbyggerne må vite nøyaktig hva som er de forskjellige organenes myndighet og roller.
- Det opprettes en formell og systematisk kobling mellom kommunepolitikken og det som foregår i nærdemokratiorganet. Den beste måten å få til dette på ser ut til å være å ansette en person som sørger for å formidle mellom utvalg og kommune. Dette bidrar til å styrke koblingen mellom kommune og lokalrådene, sikrer informasjonsflyt, justere og kalibrere forventninger, hjelpe ikke-aktive områder og hindre at frivillige blir overbelastet.

Kilde: NIBR 2013

Skisser til nærmiljømodeller

Nedenfor skisseres tre modeller (modell 1, 2 og 3) for nærmiljøordninger i en eventuelt ny kommune. Modellene varierer blant annet når det gjelder myndighet og oppgaver, administrasjon og hvordan styret utpekes. Det er selvfølgelig mulig å se for seg andre kombinasjoner enn de skisserte.

Hovedprinsipper modell 1 – lokalutvalg

Det etableres et lokalutvalg i hver av de nåværende kommunene. Utvalget har ikke selvstendig myndighet, men tas med på råd når kommunen skal gjøre disponeringer som omhandler den gamle kommunen. Lokalutvalget skal være mer enn en ordinær høringsinstans for kommunen, og skal integreres tidligst mulig i kommunenes arbeid. I modellen vil lokalutvalget også ha et ansvar for å ta lokale initiativ overfor kommunen og fremme lokalsamfunnets interesser. Lokalutvalget kan tas med på råd og fremme egne interesser når det gjelder samtlige kommunale ansvarsområder.

Lokalutvalget består av 7–9 personer bosatt i den gamle kommunen (partipolitisk uavhengig) som velges for to år av gangen av innbyggerne i den gamle kommunen. I forkant vil en valgkomite presentere mulige kandidater til utvalget. Stemmegivningen kan enten skje gjennom felles møte og/eller gjennom at det gis anledning til å stemme på forhånd.

Kommunen avsetter visse midler til drift av lokalutvalgene (møter mv.). Kommunen finansierer også en stilling i kommunen med ansvar for å være bindeledd og koordinere aktiviteten mellom kommunen og lokalutvalgene og veilede ved behov. I tillegg står kommunen for møtelokaler, drift av nettside mv.

Hovedprinsipper modell 2 – lokalstyret

Det etableres lokalstyret i hver av de nåværende kommunene. Lokalstyrene tas med på råd når kommunen skal gjøre disponeringer som omhandler den gamle kommunen, og kan ta egne initiativ innenfor alle samfunnsområder (tilsvarende modell 2). I tillegg får lokalstyrene delegert ansvar for visse oppgaver av lokal karakter innen samfunnsutvikling, for eksempel forvaltning av lokale utmarksinteresser der kommunen har ansvaret, idrett og kultur.

Lokalstyrene består av 7–9 medlemmer og velges av kommunestyret for 4 år etter forslag fra lokalpartiene. Kun innbyggere i den nåværende kommunen er valgbare. For administrativ støtte for arbeidet settes det av egne sekretariatressurser. Sekretariatet er underlagt lokalstyrenes føringer, men kommunen har arbeidsgiveransvaret. I tillegg settes det av ressurser i kommunen med ansvar for koordinering og informasjonsutveksling mellom lokalstyret og kommunen.

Hovedprinsipper modell 3 – kommunedeler

Det etableres fem kommunedeler i den nye kommunen som sammenfaller med de gamle/nåværende kommunene. Kommunedelene tas med på råd når kommunen skal gjøre disponeringer som omhandler den gamle/nåværende kommunen og kan ta egne initiativ innenfor alle samfunnsområder (tilsvarende modell 1 og 2). I tillegg får kommunedelene delegert ansvar for oppgaver av lokal karakter innen samfunnsutvikling og tjenesteproduksjon. Oppgavene kan også omfatte oppgaver av offentligrettslig art. Eksempler på oppgaver kan være forvaltning av utmarks- og viltinteresser/-forvaltning der kommunen har ansvaret, scooterløyver, byggesaker innenfor kommunens overordnede retningslinjer tilskuddsforvaltning innen landbruk og næringsutvikling, idrett, kultur og andre nærmiljøtiltak. Kommunedelene kan også få et ansvar for lokale tjenesteområder som for eksempel barnehager.

Kommunedelsutvalget består av 7–9 medlemmer og er direkte valgt av innbyggerne i den gamle kommunen. Valget skjer samtidig som kommunevalget og gjelder for 4 år.

Kommunedelene har egen (fag-)administrasjon og finansieres av kommunen. Kommunedelene får dermed ansvar for å finansiere drift og vedlikehold innenfor definerte rammer. Kommunedelene kan imidlertid ikke ta opp lån eller foreta investeringer, men kan foreslå investeringer overfor kommunen. Kommunedelens oppgaver delegeres fra kommunedelsutvalget. Kommunestyret kan tilbakekalle saker eller omgjøre vedtak gjort av kommunedelen dersom kommunestyret anser det som nødvendig.

Det kan stilles spørsmål om spesielt sistnevnte modell vil være i tråd med kommunereformens intensjoner og om slike modeller bygger opp om arbeidet for utvikling av en felles politisk og administrativ organisering.

Tabell V–1.1 Oppsummerende oversikt over viktige kjennetegn ved skissene til modeller

	Representasjon	Valgordning	Funksjon	Administrasjon
Modell 1	Upolitisk	Valgt av innbyggerne i forbindelse med årsmøte	Rådgivende/ interessehevding	Noe driftsstøtte, egen koordinator i kommunen
Modell 2	Politisk	Valgt av kommunestyret ved konstitueringen	Rådgivende/- interessehevding av visse oppgaver	Liten administrasjon Egen koordinator i kommunen
Modell 3	Politisk	Valgt av innbyggerne ved kommunevalget	Rådgivende/- interessehevding Delegert lokale oppgaver innen samfunnsutvikling og tjenesteyting.	Egen administrasjon

Utredning kommunestruktur

Vedlegg 2. Data pr. deltjeneste

1 Data pr. deltjeneste

Dette vedlegget inneholder data pr. deltjeneste (hovedsakelig for året 2014). Det er i hovedsak laget to tabeller pr. tjeneste:

- Utvalgte nøkkeltall. Bygger på tilgjengelig statistikk fra SSB (KOSTRA-data), gjengitt og supplert med annen statistikk i egne databaser laget av Agenda Kaupang
- Kommunebarometret. Verdier og rangering basert på data for 2014. Kilde: Kommunal rapport; gjengitt av Agenda Kaupang i henhold til avtale.

Oversikt over deltjenestene

Dette vedlegget inneholder data pr. deltjeneste (Hovedsakelig for året 2014). Det er i hovedsak laget to tabeller pr. tjeneste:

- Utvalgte nøkkeltall. Bygger på tilgjengelig statistikk fra SSB (KOSTRA-data), gjengitt og supplert med annen statistikk i egne databaser laget av Agenda Kaupang
- Kommunebarometret. Verdier og rangering basert på data for 2014. Kilde: Kommunal rapport; gjengitt av Agenda Kaupang i henhold til avtale.

2.1 Pleie og omsorg

Tabell V-2.1 Utvalgte nøkkeltall. Pleie og omsorg. Kilde; tilgjengelig statistikk fra SSB (KOSTRA-data), gjengitt og supplert med annen statistikk i egne databaser laget av Agenda Kaupang

Pleie og omsorg												
Prioritering	Netto driftsutgifter ¹⁾ pr. innbygger			Netto driftsutgifter pr. innbygger korrigert for behov							Kvalitetsindikatorer generelt	
	Uten justering for behov	Behov pr innbygger ²⁾	Med justeringer for behov	Pr. deltjeneste (KOSTRA-funksjon)			Oppdelt pr. hovedbrukerguppe ³⁾				Årsverk ekskl. fravær i brukerretnede tjenester m/ fagutdanning	Andel årsverk i brukerretnede tjenester m/ fagutdanning
				Pleie, omsorg og hjelp i hjemmet	Aktivisering av eldre og funksjonshemmede	Pleie, omsorg, hjelp i institusjon	Boligtilbud i institusjon	Funksjonshemmede (eks. vertskommunebrukere)	Psykisk helsearbeid	Andre, i hovedsak andre		
Midtre Gauldal 14	19631	120 %	16300	7672	836	6746	1045	0,29	88 %
Melhus 14	16520	97 %	16962	7853	597	7104	1408	0,46	81 %
Skaun 14	11720	86 %	13561	5646	970	5945	1000	0,46	87 %
1) Er justert for utgifter til vertskommunebrukere (forutsetter at dette er likt tilskuddet) kommunene får												
2) Er basert på KRDS delkriteriesett for neste inntektsår. Landsgjennomsnittet er 100%. Tallene som framkommer er avrundede, for beregninger i neste kolonne er nøyaktige tall brukt												
3) Er basert på detaljgjennomgang gjennomført av Agenda Kaupang. Tall foreligger derfor bare for utvalg av kommuner. Er angitt som andel fordi det er data for ulike år												
Dekningsgrad heldøgns omsorg	Andel institusjonsplasser og beboere i bolig med heldøgns bemanning i % av befolk 80+					Kortids-plasser	Andel plasser avsatt til tidsbegrenset opphold	Gj.snittlig antall oppholds-døgn per tidsbegr. opphold i institusjon	Utgiftsnivå institusjonsplasser		Andre kvalitetsindikatorer	
	Plasser i institusjon bebodd av eldre over 80 år	Andel beboere i bolig m/ heldøgns bemanning 80 år og over	Plasser i institusjon bebodd av beboere under 80 år	Beboere i bolig m/ heldøgns bemanning under 80 år	Totalt				Utgift pr. plass drevet i egen regi	Netto driftsutgifter pr. plass som kommunen disponerer	Tid m lege og fysioterapi per uke per beboer i sykehjem	Andel plasser i brukertilpass et erom m/ eget bad/w c
Midtre Gauldal 14	16,1	7,3	3,4	4,6	31,4	Midtre Gauldal 14	11,9 %	29,1	1 177 388	861 797	0,43	79 %
Melhus 14	11,7	6,1	5,0	6,5	29,3	Melhus 14	0,0 %	16,8	1 333 116	1 157 561	0,91	98 %
Skaun 14	14,6	1,9	4,6	3,8	24,9	Skaun 14	22,0 %	24,7	1 088 080	920 640	0,95	80 %
Andel av innbyggerne som mottar hjemmetjeneste	Under 67 år	67 - 79 år	Over 80 år	Andel hjemmetj.mottakere med omfattende bistandsbehov		Under 67 år	67-79 år	Over 80 år	Tilskudd til ressurskrevende tjenester. (Kroner)		Gjennomsnittlig antall tildelte timer pr uke, praktisk bistand	Gjennomsnittlig antall tildelte timer pr uke, hjemmesykepleie
									Pr innbygger	Pr. innbygger korrigert for behov		
Midtre Gauldal 14	2,6 %	10,1 %	49,2 %	Midtre Gauldal 14	#VERDI!	#VERDI!	#VERDI!	1714	1423	5,70	2,70	
Melhus 14	2,6 %	5,8 %	31,5 %	Melhus 14	10,5 %	15,9 %	10,6 %	1996	2050	7,60	6,20	
Skaun 14	0,9 %	4,7 %	34,4 %	Skaun 14	#VERDI!	#VERDI!	#VERDI!	1117	1292	8,20	5,70	

Tabell V-2.2. Kommunebarometret Eldreomsorg. Verdier og rangering basert på data for 2014. Kilde: Kommunal Rapport

Eldreomsorg	Midtre Gauldal 14	Melhus 14	Skaun 14
BEMANNING: Andel ansatte med fagutdanning (10 % vekt innen sektoren)	88,0	81,0	87,0
BEMANNING: Tid med lege og fysioterapeut på sykehjem (10 %)	0,4	0,9	1,0
BEMANNING: Årsverk av ergoterapeut og geriatrisk sykepleier per 1.000 innb. over 80 år (10 %)	8,0	11,3	17,4
PROFIL: Hvor stor andel av eldreomsorgen skjer i hjemmet (andel over 80 år med tjenester som ikke bor på institusjon) (10 %)	76	71	70
TILBUD: Gjennomsnittlig antall timer praktisk bistand i hjemmet (5 %)	5,7	7,6	8,2
TILBUD: Gjennomsnittlig antall timer hjemmesykepleie (5 %)	2,7	6,2	5,7
BEHOV: Andel av de over 67 som får bistand og som har stort omsorgsbehov (5 %)		12,2	
HELSETILSTAND: Dødelighet i prosent av landsgjennomsnittet (100 = snittet) (10 %)	104,7	84,8	88,2
KORTTIDSPASSER: Gjennomsnittlig oppholdstid per plass, målt i dager (10 %)		18,5	57,9
SAMHANDLING: Antall døgn på sykehus for utskrivningsklare pasienter, per 10.000 innb. (5 %)	113,2	303,6	32,5
ENEROM: Andel brukertilpasset enerom på sykehjem med bad/wc (5 %)	79	98	80
DEMENTE: Andel plasser avsatt til demente målt mot andel over 80 år som allerede er på sykehjem (5 %)	14	65	32
TRYGGHET: Trygghetsalarm per 1.000 hjemmeboende eldre over 80 år (5 %)	26	43	52
BRUKERE: System for brukerundersøkelser i hjemmetjenesten/institusjon (5 %)	5,0	6,0	6,0
Rangordning totalt			
Nivå (fra 1 til 6)	3,32	4,19	4,03
Rang blant kommunene (bare for kommuner)	308	41	70
	Best med lavt nivå		

2.2 Grunnskole

Tabell V-2.3. Utvalgte nøkkeltall. Skole. Kilde; tilgjengelig statistikk fra SSB (KOSTRA-data), gjengitt og supplert med annen statistikk i egne databaser laget av Agenda Kaupang

Grunnskole													
Prioritering, forhold som påvirker	Netto driftsutgifter ¹⁾ pr. innbygger i aktuell aldersgruppe					Netto driftsutgifter for alle grunnskolefunksjoner			Ulike forhold som påvirker utgiftsnivået				
	Pr innbygger i alderen 6-15 år				Pr alle innbyggere	Pr innbygger	Pr innbygger justert for behov ²⁾	Andel timer spesialundervisning av antall læretimer	Andel elever i grunnskolen som får spesialundervisning	Andel elever i grunnskolen som får særskilt norskopplæring	Elever per kommunal skole		
	Undervisning	Lokaler	Skyss	SFO	Voksenopplæring								
Midtre Gauldal 14	89501	25761	4894	722	293	13762	14725	20,0 %	7,6 %	7,1 %	142		
Melhus 14	77842	19015	3016	953	336	14017	12374	15,8 %	7,3 %	2,2 %	197		
Skaun 14	72859	13807	2683	3888	-2	12954	11130	11,0 %	8,4 %	0,5 %	175		
1) Er justert for omfang privatskolelever for at det skal bli sammenlignbart. Utgiftene til privatskolelever (ut fra hva kommunen trekkes i ramme) er lagt til													
2) Her bruker vi ikke KRDS delkriteriesett fullt ut. Bare innbyggere i aktuell aldersgruppe.													
Resultater /årsak til forskjeller	AVGANGSKARAKTERER: Gjennomsnittlige grunnskolepoeng		Gjennomsnitt nasjonale prøver siste fire år			Andel elever på laveste mestringsnivå, snitt siste fire år			Andel elever med direkte overgang fra grunnskole til videregående innen fem år.	FRAFALL: Andel elever som ikke har fullført og bestått videregående	Andel innbyggere med høyere utdanning		
	Siste år	Siste 4 år	5.trinn	8 trinn	9-trinn	5.trinn	8 trinn	9-trinn			Universitets- og høgsolenivå kort	Universitets- og høgsolenivå lang	
	Midtre Gauldal 14	37,2	38,3	47,2	46,0	48,0	14,5 %	14,2 %	6,8 %	98,9 %	19,2 %	14,8 %	3,2 %
Melhus 14	38,3	39,2	50,8	47,7	50,0	26,5 %	9,8 %	4,4 %	98,7 %	19,1 %	18,5 %	4,4 %	
Skaun 14	38,5	38,7	50,1	48,6	49,1	24,5 %	10,5 %	5,3 %	96,6 %	25,8 %	21,3 %	5,2 %	
3) Vår kilde når det gjelder resultatene er Kommunebarometeret som er laget av Kommunal Rapport.													
Grunnskole	Korrigerede brutto driftsutgifter til grunnskole (202), per elev, konsern				Gjennomsnittlige gruppestørrelse ⁴⁾				Utdanningsnivå lærere, andel lærere med:				
	Inventar og utstyr	Undervisningsmateriell	Lønn og andre driftsutgifter	Totalt	1-4 trinn	5-7 trinn	8-10 trinn	Totalt	Universitets-/høgscoleutdanning og pedagogisk	Universitets-/høgscoleutdanning uten pedagogisk	Videregående utdanning eller lavere		
	Midtre Gauldal 14	2704	1710	98816	103230	10,0	9,2	15,4	11,2	91,2 %	5,9 %	2,9 %	
Melhus 14	1336	1555	79359	82250	13,1	13,3	16,8	14,3	90,2 %	5,3 %	4,5 %		
Skaun 14	1321	911	76799	79031	13,6	12,8	15,5	13,9	88,1 %	4,5 %	7,5 %		
4) Er et uttrykk for voksnetthet.													
5) De to kolonnene til venstre er netto utgifter fordelt på to faktorer.													
SFO, utgiftsnivå lokaler og skyss	Utgifter til skole, lokaler ⁵⁾					SFO			Skyssutgifter fordelt på to faktorer				
	Areal pr. 100 innbyggere 6-15 år	Netto driftsutgifter pr. kvadratmeter	Driftsutgifter pr m ² ⁶⁾			Andel innbyggere 6-9 år i kommunal og privat SFO		Andel elever i kommunal og privat SFO med 100prosent plass	Korrigerede brutto driftsutgifter til skoletilbud (215), per komm. bruker	Andel elever i grunnskolen som får tilbud om skoleskyss	Kommunale kostnader per elev som får skoleskyss		
			Vedlikeholdsaktiviteter	Andre driftsaktiviteter enn renhold og energil	Energikostnader	Renhold (bare lønn, egenregi eks pensjon/arb gjev avgift)	Kommunal					Privat	
Midtre Gauldal 14	2780	927	39	277	96	206	34,8 %	0,0 %	16,5 %	18723	6,0 %	8129	
Melhus 14	2030	937	46	253	92	164	58,8 %	0,0 %	32,2 %	23363	3,5 %	8567	
Skaun 14	1360	1015	139	325	124	194	64,6 %	0,0 %	46,9 %	33274	3,9 %	7326	
6) Her inngår ikke avskrivninger													

Tabell V-2.4 Kommunebarometret Grunnskole. Verdier og rangering basert på data for 2014. Kilde: Kommunal Rapport

GRUNNSKOLE	Midtre Gauldal 14	Melhus 14	Skaun 14
AVGANGSKARAKTERER: Gjennomsnittlige grunnskolepoeng siste fire år (10 % vekt innen sektoren)	38,3	39,2	38,7
AVGANGSKARAKTERER: Gjennomsnittlige grunnskolepoeng siste år (5 %)	37,2	38,3	38,5
FRAFALL: Andel elever som ikke har fullført og bestått videregående innen fem år, snitt siste tre år (20 %)	19,2	19,1	25,8
5. trinn: Gjennomsnitt nasjonale prøver siste fire år (5 %)	47,2	50,8	50,1
5. trinn: Andel elever på laveste mestringsnivå, snitt siste fire år (5 %)	14,5	26,5	24,5
8. trinn: Gjennomsnitt nasjonale prøver siste fire år (5 %)	46,0	47,7	48,6
8. trinn: Andel elever på laveste mestringsnivå, snitt siste fire år (5 %)	14,2	9,8	10,5
9. trinn: Gjennomsnitt nasjonale prøver siste fire år (5 %)	48,0	50,0	49,1
9. trinn: Andel elever på laveste mestringsnivå, snitt siste fire år (5 %)	6,8	4,4	5,3
UTDANNING: Andel lærere med høyere utdanning og pedagogisk utdanning, 1.-10. trinn (10 %)	91,2	90,2	88,1
TRIVSEL: 7. trinn, snitt siste fem år (5 %)	82,1	88,4	87,6
TRIVSEL: 10. trinn, siste fem år (5 %)	82,8	83,2	82,2
SPESIALUNDERVISNING: Andel elever som får slik undervisning, snitt siste fire år (5 %)	8,7	9,0	10,2
LEKSEHJELP: Andel elever 1.-4. trinn som har leksehjelp (5 %)	30,5	23,2	31,4
SFO: Andel ansatte i SFO med relevant utdanning (5 %)	33,1	49,9	47,1
Rangordning totalt			
Nivå (fra 1 til 6)	3,15	3,76	3,25
Rang blant kommunene (bare for kommuner)	312	160	291
	Best med lavt nivå		

2.3 Barnehage

Tabell V-2.5 Utvalgte nøkkeltall. Barnehage. Kilde; tilgjengelig statistikk fra SSB (KOSTRA-data), gjengitt og supplert med annen statistikk i egne databaser laget av Agenda Kaupang

Barnehage												
Prioritering/ Utgiftsnivå	Netto driftsutgifter pr. barn i alderen 1-5 år				Netto driftsutgifter for alle barnehagefunksjoner		Ulike forhold som påvirker utgiftsnivået			Kommunal kostnad per korrigerte oppholdstimer ²⁾	Overføringer til private barnehager per korrigerte oppholdstimer ³⁾	
	Opphold og stimulering	Førskolelokaler og skyss [*]	Styrket barnehagetilbud	Totalt	Pr innbygger	Pr innbygger justert for behov ¹⁾	Andel barn som får ekstra ressurser til styrket tilbud til førskolebarn	Gjennomsnittlig størrelse barnehage målt i antall standardbarn				
								Kommunale	Private			Alle
Midtre Gauldal 14	115175	7881	3536	126593	7413	7709	17,7 %	76,3	81,2	77,9	46,5	49
Melhus 14	106358	9672	9226	125256	8185	7628	7,7 %	90,1	43,3	69,1	43,7	44
Skaun 14	102433	10479	5929	118841	9764	7237	6,3 %	106,2	52,0	99,5	43,6	88
1) Her bruker vi ikke KRDS delkriteriesett fullt ut. Bare innbyggere i aktuell aldersgruppe 1-5 år												
2) Gjelder totalt for både private og kommunalt tilbud. Den totale netto kostanden pr. innbygger justert for behov kan brytes opp i to faktorer. Denne og omfang av tilbud som står i tabellen under												
3) NB, det kan være forskjeller i hva som ligger i overføringene												
Tilbud	Andel av barna som får barnehagetilbud etter alder				Andel med tilbud 0-5 år fordelt på privat/kommunalt		Andel brukere med oppholdstid over 33 timer			Korrigerte 100 oppholdstimer pr. alle barn i alderen 1-5 år som bor i kommunen		
	0 år	1-2 år	3-5 år	0-5 år	Kommunalt tilbud	Privat tilbud	Kommunale	Private	Alle	Kommunalt tilbud	Privat tilbud	Totalt (omfang av tilbudet)
Midtre Gauldal 14	4,3 %	77,5 %	97,2 %	75,5 %	50,6 %	24,9 %	88,3 %	87,4 %	88,0 %	17,8	9,5	27,2
Melhus 14	2,0 %	84,1 %	98,7 %	78,1 %	57,3 %	20,8 %	92,4 %	96,5 %	93,5 %	20,6	8,1	28,7
Skaun 14	0,0 %	81,6 %	96,7 %	75,6 %	70,1 %	5,5 %	94,5 %	86,3 %	93,9 %	25,5	1,8	27,3
Bemannings/ utgiftsnivå	Antall standardbarn pr. årsverk (ekskl. styrer) til basisvirksomhet			Brutto kostnader ⁴⁾ pr. korrigerte oppholdstimer i kommunale barnehager			Utgifter til førskole lokaler ⁵⁾					
	Kommunale barnehager	Private barnehager	Alle barnehager	Opphold og stimulering	Førskolelokaler og skyss [*]	Sum	Netto driftsutgifter pr kvadratmeter	Areal førskolelokaler pr. 100 innbyggere 1-5 år	Vedlikeholdsaktiviteter	Andre driftsaktiviteter enn energi og renhold	Energikostnader	Renholdsaktiviteter
Midtre Gauldal 14	6,78	7,38	6,98	49,1	1,3	50,4	985	800	32	264	104	234
Melhus 14	6,48	7,09	6,64	43,6	4,0	47,6	1325	730	86	385	127	260
Skaun 14	6,89	6,50	6,86	42,9	2,3	45,2	1637	640	45	600	99	348
4) Her ikke tatt med utgifter til styrket barnehagetilbud her. Dette skyldes at det er ulik praksis når det gjelder styrket barnehagetilbud, dvs. om hvor stor del som ligger i overføringene til de private												
5) De to kolonnene til venstre er netto utgifter fordelt på to faktorer.												
6) Her inngår ikke avskrivninger												

Tabell V-2.6 Kommunebarmetret Barnehage. Verdier og rangering basert på data for 2014. Kilde: Kommunal Rapport

BARNEHAGE	Midtre Gauldal 14	Melhus 14	Skaun 14
BEMANNING: Oppholdstimer per årsverk i kommunale barnehager (20 %)	12152	11359	11946
FAGUTDANNING: Andel styrere og ledere med pedagogisk utdanning (20 % vekt innen sektoren)	100,0	100,0	100,0
FAGUTDANNING (KB): Øvrige ansatte i kommunale barnehager med relevant utdanning (20 %)	94,4	47,7	41,2
AREAL: Leke- og oppholdsareal per barn (10 %)	5,9	5,2	5,0
KJØNN: Andel ansatte som er menn (10 %)	6,6	7,5	1,3
MINORITETSSPRÅKLIGE: Andel av minoritetsspråklige barn som går i barnehage (15 %)	76,0	87,3	58,3
1-ÅRINGER: 1-åringer født etter 1.9. med barnehageplass som andel av 1-åringer med barnehageplass (5 %)		14	
Rangordning totalt			
Nivå (fra 1 til 6)	3,93	3,63	2,80
Rang blant kommunene (bare for kommuner)	118	199	391
Best med lavt nivå			

2.4 Helse

Tabell V-2.7 Utvalgte nøkkeltall. Helse og samhandling. Kilde; tilgjengelig statistikk fra SSB (KOSTRA-data), gjengitt og supplert med annen statistikk i egne databaser laget av Agenda Kaupang

Helse og samhandling												
Prioritering	Netto driftsutgifter ¹⁾ pr. innbygger til helse			Netto driftsutgifter pr. innbygger korrigert for behov				Utgifter forebygging, skole- og helsestasjonstjeneste		Netto driftsutgifter pr. innbygger til samhandling		
	Uten justering for behov	Behov pr innbygger ²⁾	Med justeringer for behov	Forebygging, skole- og helsestasjonstjeneste	Forebyggende arbeid, helse og sosial	Diagnose, behandling og rehabilitering	Totalt	Pr. innb 0-5 år	Pr. innb 0-20 år	Uten justering for behov	Behov pr innbygger ²⁾	Med justeringer for behov
Midtre Gauldal 14	1824	122,4 %	1491	393	-2	1099	1491	6927	1941	961	108,0 %	890
Melhus 14	2522	102,0 %	2472	597	31	1843	2472	7810	2150	935	97,4 %	959
Skaun 14	2057	106,5 %	1931	552	365	1014	1931	5939	1980	862	92,4 %	933
2) Er basert på KRDS delkriteriesett for neste inntektsår. Landsgjennomsnittet er 100%. Tallene som framkommer er avrundede, for beregninger i neste kolonne er nøyaktige tall brukt												
Antall årsverk i forhold til befolkningsstørrelse/ Utgifter USK pas	Legearvsverk pr 10 000 innbyggere, kommunehelsestjenesten	Fysioterapiårsverk per 10 000 innbyggere, kommunehelsestjenesten	Årsverk av ergoterapeuter pr. 10 000 innbyggere (khelse+plo)	Årsverk av helsesøstre pr. 1000 innbyggere 0-5 år. Funksjon 232	Årsverk av jordmødre pr. 1000 fødte. Funksjon 232	Årsverk ³⁾ leger pr. 10000 innbyggere delt opp			Årsverk ³⁾ fysio pr. 10000 innbyggere delt opp			Totale utgifter utskrivingsklare pasienter (mill kr)
						Leger, kommunalt ansatte inkl turnuskandidat (diagnose, behandling, beh)	Leger, privatpraktiserende (diagnose, behandling, beh)	Leger (adm., forebyggende, tilsynslegety/helsestasjon)	Fysioterapeuter, kommunalt ansatte inkl turnuskandidat (Diagnose, beh)	Fysioterapeuter, privatpraktiserende (Diagnose, beh)	Fysioterapeuter (forebyggede, sy hj)	
Midtre Gauldal 14	10,9	6,3	4,0	8,6	29,8	1,4	8,2	1,3	1,4	3,2	1,7	0,3
Melhus 14	10,8	6,8	4,5	7,3	29,4	1,3	8,1	1,4	1,7	3,5	1,6	2,0
Skaun 14	7,4	6,5	1,8	1,1	16,8	0,3	5,3	1,8	2,0	2,6	1,9	0,1
3) Fordelt mellom komm/privat innenfor diagnose/beh. Årsverk privat er ikke nødvendigvis det samme som antall, da gjennomsnittlig arbeidstid pr. uke i en valgt uke er dividert på 37,5 timer (for leger), 36 for fysio												
Befolkningsforbruk av helsetj/utskrivingsklare	Forbruk av lege- og sykehus tjenester per innbygger korrigert for behov ⁴⁾				Andel av legevakt/fastlege kons som er sykebesøk	Antall liggedøgn utskrivingsklare pasienter pr. 1000 innbyggere						
	Fastlege (konsultasjoner)	Legevakt (konsultasjoner)	Sykehus (konsultasjoner)	Sykehus (inleggelses)		0-17 år	18-49 år	50-66 år	67-79 år	80-89 år	90 år og eldre	Pr. innbygger justert for behov totalt
Midtre Gauldal 14	5,70	0,39	1,73	0,41	0,5 %	0,0	0,0	0,0	43,8	139,5	0,0	10,5
Melhus 14	5,57	0,28	2,17	0,45	0,4 %	0,0	0,0	0,0	77,7	329,1	1813,7	31,0
Skaun 14	5,77	0,32	2,57	0,47	0,2 %	0,0	0,0	0,0	0,0	111,6	0,0	3,4
4) Korrigeringen her er gjort ut for kriteriene for samhandling (antall innbyggere i ulik alder).												

Tabell V-2.8 Kommunebarometret Helse. Verdier og rangering basert på data for 2014. Kilde: Kommunal Rapport

HELSE	Midtre Gauldal 14	Melhus 14	Skaun 14
LEGEDEKNING: Andel legeårsverk per 10.000 innbyggere (15 % vekt innen sektoren)	10,9	10,8	7,4
LEGEDEKNING: Ledig plass på fastlegelistene, som andel av totalt antall plasser (5 %)	2,0	20,0	4,0
HELSESØSTER: Antall årsverk per 10.000 innbyggere under 5 år (10 %)	86,4	73,4	10,5
PSYKIATRISK SYKEPLEIER: Antall årsverk per 10.000 innbyggere (10 %)	10,8	5,7	0,0
INNLEGGELSER: Antall innleggelses på sykehus per 1.000 innbyggere (15 %)	164	164	158
HELSEUNDERSØKELSE: Andel barn som har fullført undersøkelse innen utgangen av 1. skoletrinn (5 %)	100,0	95,0	96,0
HJEMMEBESØK: Andel hjemmebesøk hos nyfødte innen to uker etter hjemkomst (5 %)	74,0	98,0	100,0
MEDISINBRUK: Diabetesmedisin, per 10.000 innbyggere (5 %)	36,8	25,3	26,2
MEDISINBRUK: Hjerte- og karmedisin, per 10.000 innbyggere (5 %)	143	128	129
MEDISINBRUK: Medisin psykiske lidelser (5 %)	112	111	106
NY: MEDISINBRUK: Totalt alle legemidler (10 %)	674	673	685
FOREBYGGING: Netto driftsutgifter til forebygging, kroner per innbygger - snitt siste tre år (10 %)	-2	32	389
Rangordning totalt			
Nivå (fra 1 til 6)	3,22	3,41	3,07
Rang blant kommunene (bare for kommuner)	229	166	275
Best med lavt nivå			

2.5 Barnevern

Tabell V-2.9 Utvalgte nøkkeltall. Barnevern. Kilde; tilgjengelig statistikk fra SSB (KOSTRA-data), gjengitt og supplert med annen statistikk i egne databaser laget av Agenda Kaupang

Barnevern														
Prioritering	Netto driftsutgifter pr. innbygger			Netto driftsutgifter pr. innbygger korrigert for behov Pr. deltjeneste (KOSTRA-funksjon)				Årsverk/ Stillinger i forhold til behov			Behandlingstid			
	Uten justering for behov	Behov pr innbygger ¹⁾	Med justeringer for behov	Driftsutgifter til saksbehandling	Hjelp til barn og unge som bor i sin opprinnelige familie	Hjelp til barn og unge som bor utenfor sin opprinnelige familie	Totalt	Årsverk pr. 100 barn med undersøkelse eller tiltak	Stillinger med fagutdanning per 1 000 barn 0-17 år	Stillinger totalt per 1 000 barn 0-17 år	Andel meldinger med behandlingstid innen 7 dager	Andel undersøkelser med behandlingstid innen 3 måneder		
Midtre Gauldal 14	1475	87,9 %	1677	545	429	703	1677	4,5	4,5	4,7	96 %	68 %		
Melhus 14	1563	98,5 %	1588	522	173	892	1588	4,9	3,5	3,5	98 %	92 %		
Skaun 14	1370	90,6 %	1512	555	162	795	1512	5,0	2,5	2,7	100 %	95 %		
1) Er basert på KRDs dekkrieriesett for neste inntektsår. Landsgjennomsnittet er 100%. Tallene som framkommer er avrundede, for beregninger i neste kolonne er nøyaktige tall brukt														
Omfang meldinger, undersøkelser og tiltak	Barn med melding ift. antall innbyggere 0-17 år	Andel meldinger som går til undersøkelse	Barn omfattet av undersøkelser Pr 1000 innbyggere justert for behov	Andel undersøkelser som førte til tiltak	Årsak til henleggelse av undersøkelser			Andel barn med barnevernstiltak ift. innbyggere 0-17 år	Barn med tiltak i løpet av året pr. 1000 innbyggere justert for behov					
					Henlagt etter barnevernets vurdering	Henlagt etter partens ønske	Henlagt som følge av flytting		Barn som ikke er plassert av barnevernet med tiltak (funksjon 251)	Barn som er plassert av barnevernet med tiltak (funksjon 252)	Barn med bare hjelpetiltak i løpet av året	Barn med omsorgstiltak i løpet av året		
Midtre Gauldal 14	4,9 %	92 %	16,5	56 %	-	-	-	7,5 %	15,1	2,9	16,5	1,4		
Melhus 14	4,4 %	82 %	11,6	57 %	-	-	-	4,6 %	7,0	4,4	9,2	2,2		
Skaun 14	2,8 %	71 %	8,1	60 %	-	-	-	3,9 %	7,9	3,5	9,8	1,6		
Utgiftsnivå	Netto driftsutgifter (funksjon 244, 251 og 252) per barn i barnevernet, konsern	Netto driftsutgifter (funksjon 244, 251, 252) per barn med tiltak, konsern	Brutto driftsutgifter til tiltak (funksjon 251, 252) per barn med tiltak, konsern	Pr barn i 1000 kroner		Pr. barn som er plassert av barnevernet (1000 kroner)								
				Brutto driftsutgifter per barn (funksjon 244), konsern	Brutto driftsutgifter per barn som ikke er plassert av barnevernet (funksjon 251), konsern	Netto utgifter	Inntekter	Brutto utgifter						
Midtre Gauldal 14	67252	93480	71700	31,1	28,5	244,9	53,4	298,4						
Melhus 14	90810	139787	95517	39,2	24,9	202,6	4,4	207,0						
Skaun 14	94658	133000	84190	34,7	20,4	230,3	0,0	230,3						

Tabell V-2.10 Kommunebarometret Barnevern. Verdier og rangering basert på data for 2014. Kilde: Kommunal Rapport

BARNEVERN	Midtre Gauldal 14	Melhus 14	Skaun 14
ÅRSVERK: Stillinger med fagutdanning, per 1.000 barn 0-17 år (20 %)	4,5	3,5	2,5
FRISTBRUDD: Andel undersøkelser m behandlings-tid over 3 mnd (15 % vekt innen sektoren)	32,0	8,0	5,0
FRISTBRUDD: Andel undersøkelser med behandlingstid over 3 mnd, snitt siste fire år (15 %)	29,8	43,2	9,4
UTARBEIDET PLAN: Andel barn med utarbeidet plan (7,5 %)	99,0	75,0	53,0
UTARBEIDET PLAN: Andel barn med utarbeidet plan, snitt siste fire år (7,5 %)	95,2	82,4	72,4
TILTAK I HJEMMET: Andel saker i løpet av året med tiltak i hjemmet (10 %)	84,0	61,2	69,6
TIDLIG INNSATS: Netto utgifter til forebygging, helsestasjon og skolehelsetjeneste (5 %)	6927	7810	5939
SAKSBEHANDLING: Avsluttede undersøkelser, per årsverk knyttet til saksbehandling og adm. (5 %)	10,8	9,6	7,6
INTERNKONTROLL: Innført (10 %)	1,0	1,0	1,0
BRUKERPERSPEKTIV: Brukerundersøkelser siste fire år (5 %)	1,0	0,0	4,0
Rangordning totalt			
Nivå (fra 1 til 6)	3,92	3,21	3,65
Rang blant kommunene (bare for kommuner)	151	306	210
Best med lavt nivå			

2.6 Sosial

Tabell V-2.11 Utvalgte nøkkeltall. Sosial. Kilde; tilgjengelig statistikk fra SSB (KOSTRA-data), gjengitt og supplert med annen statistikk i egne databaser laget av Agenda Kaupang

Sosial													
Prioritering	Netto driftsutgifter ²⁾ pr. innbygger			Netto driftsutgifter pr. innbygger korrigert for behov						Årsverk pr. 1000 innbyggere justert for behov			
	Uten justering for behov	Behov pr innbygger ¹⁾	Med justeringer for behov	Pr. deltjeneste (KOSTRA-funksjon)						Totalt	Sos tj	Introd ord	totalt
				Råd, veiledning og sosialt forebyggende arbeid	Økonomisk sosialhjelp	Tilbud til pers. med rusproblemer	Kommunale sysselsettingstilak	Kvalifiseringsordningen					
Midtre Gauldal 14	1403	65,3 %	2148	1111	757	62	85	133	2148	0,92	0,00	0,92	
Melhus 14	1770	72,1 %	2457	824	673	152	649	158	2457	1,28	0,29	1,56	
Skaun 14	1251	62,0 %	2018	599	794	307	287	31	2019	0,71	0,00	0,71	
1) Er basert på KRDs dekkriterier for neste inntektsår. Landsgjennomsnittet er 100%. Tallene som framkommer er avrundede, for beregninger i neste kolonne er nøyaktige tall brukt													
2) Netto utgifter til introduksjonsordningen er ikke med. Utgiftene finansieres i hovedsak av introduksjonstilskuddet - et generelt statlig tilskudd som ikke inntektsføres direkte på KOSTRA-funksjonen utgiftene framkommer.													
Økonomisk sosialhjelp	Andel innbyggere som har mottatt økonomisk hjelp og introduksjonsstønad ³⁾		Stønadsom pr. sosialhjelpsmottaker	Gj utbetaling pr. stønadsmåned	Gjennomsnittlig antall stønadsmåneder		Andel sosialhjelpsmottakere med stønad i 6 måneder eller mer	Kvalifisering					
	Andelen sosialhjelpsmottakere i forhold til innbyggere i alderen 20-66 år	Andelen mottakere av introduksjonsstønad i forhold til innbyggere i alderen 20-66 år			Mottakere 18-24 år	Mottakere 25-66 år		Mottakere av kvalifiseringsstønad per 1000 innbyggere 20-66 år	Netto driftsutgifter til kvalifiseringsprogrammet per bruker	Andel med sosialhjelp som fast supplement samtidig med KVP	Andel med KVP og Husbankens bostøtte samtidig	Andel med sosialhjelp som livsopphold før KVP av alle deltakere	
Midtre Gauldal 14	3,2 %	0,4 %	27690	7484	3,4	3,9	24 %	2,4 %	61	#VERDI!	#VERDI!	44,4 %	
Melhus 14	3,2 %	0,2 %	30723	6977	4,2	4,5	30 %	1,9 %	101	#VERDI!	#VERDI!	61,1 %	
Skaun 14	2,9 %	0,2 %	27283	6634	3,8	4,2	28 %	#VERDI!	..	#VERDI!	#VERDI!	83,3 %	
3) Burde vært inndelt i aldersintervaller - men det framgår ikke av KOSTRA-dataene for 2014													

Tabell V-2.12 Kommunebarometret Sosialhjelp. Verdier og rangering basert på data for 2014. Kilde: Kommunal Rapport

SOSIALHJELP	Midtre Gauldal 14	Melhus 14	Skaun 14
STØNADSTID: Snitt stønadslengde for mottakere mellom 18 og 24 år (15 % vekt innen sektoren)	3,4	4,2	3,8
STØNADSTID: Snitt stønadslengde for mottakere mellom 25 og 66 år (10 %)	3,9	4,5	4,2
STØNADSTID: Andel som går over 6 måneder på stønad (10 %)	24,2	29,8	27,8
ØKONOMI: Andel av mottakerne som har sosialhjelp som hovedinntektskilde (10 %)	50,8	42,3	38,3
AKTIVITET: Mottakere av kvalifiseringsstønad, andel av de som går over 6 mnd på sosialhjelp (10 %)	31,0	19,8	
ØKONOMISK RÅDGIVNING: Brukere som får gjeldsråd, som andel av langtidsmottakere (10 %)		283,5	78,4
BOLIG: Andel søknader om kommunal bolig som blir innvilget (10 %)	83,5	76,9	92,0
INDIVIDUELL PLAN: Brukere som har individuell plan, som andel av langtidsmottakere (5 %)		14,3	24,3
FOREBYGGING: Netto driftsutgifter til veiledning og sosialt forebyggende arbeid - per mottaker (5 %)	38300,0	30993,4	21421,1
AKTIVITET: Netto driftsutgifter til kvalifiseringsprogrammet per bruker	61,0	101,0	
KRISESENTER: Totale kostnader til krisesenter, per innbygger (10 %)	39,5	40,0	42,9
Rangordning totalt			
Nivå (fra 1 til 6)	3,41	3,01	3,26
Rang blant kommunene (bare for kommuner)	153	246	183
Best med lavt nivå			

2.7 Kultur

Tabell V-2.14 Kommunebarometret Kultur. Verdier og rangering basert på data for 2014. Kilde: Kommunal rapport

KULTUR	Midtre Gauldal 14	Melhus 14	Skaun 14
PRIORITERING: Netto driftsutgifter til kultur, andel av totale netto driftsutg (15 % vekt innen sektoren)	3,3	3,4	2,8
IDRETT: Netto driftsutgifter til idrett per innbygger (10 %)	25	124	45
BARN OG UNGE: Netto driftsutgifter til aktivitetstilbud for barn og unge (10 %)	786	1117	578
BIBLIOTEK: Netto utgifter til bibliotek, per innbygger (10 %)	147	158	229
BIBLIOTEK: Utlån alle medier fra folkebibliotek per innbygger (10 %)	1,9	4,3	4,5
BIBLIOTEK: Besøk i folkebibliotek per innbygger (5 %)	4,4	1,8	2,2
KINO: Kinobesøk per innbygger (5 %)	1,1	0,4	0,0
SYSSELSATTE: Ansatte kulturarbeidere i kommunen (fra Norsk Kulturindeks, Telemarksforskning) (10 %)	3,5	3,3	1,5
MUSIKKSKOLE: Antall timer per elev (fra Norsk Kulturindeks, Telemarksforskning) (5 %)	5,5	4,1	3,0
MUSIKKSKOLE: Andel av elevene som går på kommunens musikk- og kulturskole (10 %)	35,0	29,9	25,5
FRITIDSSENTER: Antall besøk i året, per innbygger 6-20 år (5 %)	1,7	0,8	0,6
FRIVILLIGE: Driftstilskudd til lag og foreninger, per innbygger (5 %)	31,6	42,1	153,6
Rangordning totalt			
Nivå (fra 1 til 6)	2,15	2,22	1,94
Rang blant kommunene (bare for kommuner)	328	307	378
Best med lavt nivå			

2.8 Tekniske tjenester

Tabell V-2.15 Kommunebarometret Saksbehandling. Verdier og rangering basert på data for 2014. Kilde: Kommunal Rapport

SAKSBEHANDLING	Midtre Gauldal 14	Melhus 14	Skaun 14
FRISTBRUDD: Andel byggesaker med overskredet frist (20 % vekt innen sektoren)	2	67	20
ETT-TRINNS SØKNADER (3 ukers frist): Behandlingstid (20 %)	16	40	29
BYGGESAK: Gj.snittlig saksbehandlingstid for byggesaker med 12 ukers frist (20 %)	52	47	92
EIERSEKSJONERING: Behandlingstid (20 %)	13	15	69
REGULERINGSPLANER: Saksbehandlingstid (10 %)	150	84	
OPPMÅLINGSFORRETNING: Saksbehandlingstid (10 %)		50	30
Rangordning totalt			
Nivå (fra 1 til 6)	4,56	3,11	2,38
Rang blant kommunene (bare for kommuner)	148	338	364
Best med lavt nivå			

Tabell V-2.16 Kommunebarometret. Vann, avløp og renovasjon. Verdier og rangering basert på data for 2014.
Kilde: Kommunal Rapport

VANN, AVLØP OG RENOVASJON	Midtre Gauldal 14	Melhus 14	Skaun 14
GEBYR: Årsgebyr, vann, avløp, renovasjon og feiing (15 % vekt innen sektoren)	11155	11598	10965
VANNFORBRUK: Snitt forbruk per tilknyttet innbygger (15 %)	290		216
VANNLEKKASJE: Estimert lekkasje per meter ledning per år (15 %)	0,7		1,6
STYRING: Andel av husholdningene med vannmåler (15 %)	4	99	14
FORNYING: Andel fornyet vannledningsnett siste tre år (10 %)	0,0		0,1
FORNYING: Andel fornyet spillvannnett siste tre år, avløp (10 %)	0,2		0,9
ALDER: Beregnet snittalder for vannledningsnett (5 %)	34		13
ALDER: Beregnet snittalder for spillvannnett (5 %)	18	22	10
VALGMULIGHET: Antall muligheter for å påvirke renovasjonsgebyr (10 %)	4	5	0
Rangordning totalt			
Nivå (fra 1 til 6)	3,24		3,46
Rang blant kommunene (bare for kommuner)	168		124
	Best med lavt nivå		

2.9 Administrasjon og styring

Tabell V-2.17 Utvalgte nøkkeltall. Administrasjon og styring. Kilde: tilgjengelig statistikk fra SSB (KOSTRA-data), gjengitt og supplert med annen statistikk i egne databaser laget av Agenda Kaupang

Administrasjon og styring									
Prioritering	Netto driftsutgifter ¹⁾ pr. innbygger			Netto driftsutgifter pr innbygger.					
	Uten justering for behov	Behov pr innbygger ²⁾	Med justeringer for behov	Pr. deljeneste (KOSTRA-funksjon)					
				100 Politisk styring	110 Kontroll og revisjon	120 Administrasjon	121 Forvaltningsutgifter i eiendomsforvaltning	130 Administrasjonslokaler	Totalt
Midtre Gauldal 14	5333	120,5 %	4427	449	107	4434	0	344	5333
Melhus 14	4104	99,5 %	4125	395	53	2875	488	292	4104
Skaun 14	4171	109,1 %	3822	375	95	3150	280	272	4171
¹⁾ Er basert på på KRDs delkriteriesett for neste inntektsår. Landsgjennomsnittet er 100%. Tallene som framkommer er avrundede, for beregninger i neste kolonne er nøyaktige tall brukt ²⁾ Er basert på KRDs kriterier for neste inntektsår. Landsgjennomsnittet er 100%.									
Utgifter i forhold til størrelse på virksomhet	Andel av brutto driftsutgifter i prosent	Andel av netto driftsutgifter i prosent	Andel av lønnsutgifter i prosent	Utgifter til adm. lokaler ³⁾					
				Areal pr. 1000 innbyggere	Netto driftsutgifter pr. kvadratmeter	Driftsutgifter pr m2 ⁴⁾			Renholdsaktiviteter (ekskl. lønns- og
						Vedlikeholdsaktiviteter	Driftsaktiviteter energi og renhold	Energikostnader	
Midtre Gauldal 14	9,1 %	9,7 %	7,2 %	900	382	16	280	73	78
Melhus 14	8,3 %	7,9 %	7,2 %	400	730	71	294	165	82
Skaun 14	8,7 %	9,0 %	6,6 %	900	302	45	187	63	64
³⁾ De to kolonnene til venstre er netto utgifter fordelt på to faktorer. ⁴⁾ Her inngår ikke avskrivninger.									

Utredning kommunestruktur

Vedlegg 3. Beregninger av stordriftsfordeler for administrasjon og styring

1 Beregninger av stordriftsfordeler for administrasjon og styring

Det er trolig innenfor administrasjon og styring at det er mulig å høste de største økonomiske gevinstene av en kommunesammenslåing. Slike besparelser kommer imidlertid ikke med en gang, på kort sikt vil en sammenslåing innebære omstillingskostnader og behov for investeringer.

Hva inngår i administrasjon og styring¹

Følgende utgifter regnskapsføres på ulike funksjoner som inngår i kommunens utgifter til administrasjon og styring:

Politisk styring

Godtgjørelse til folkevalgte, inkl. utgifter som følger med møteavvikling, representasjonsutgifter, befaringer/høringer m.m. arrangert av folkevalgte organer (utvalg/nemnder/komiteer), partistøtte og utgifter til valgavvikling. Godtgjørelser til folkevalgte oppnevnt/valgt av bystyret/kommunestyret, eksempelvis byråd/kommunalaråd og byrådssekretær, føres under funksjon 100.

Utgifter til interkommunale/regionale politiske råd og samarbeidstiltak, med mindre slike er entydig knyttet til bestemte funksjoner (f. eks. regional næringsutvikling som føres på funksjon 325 "Tilrettelegging og bistand for næringslivet").

Kontroll og revisjon

Utgifter og inntekter knyttet til kommunens kontrollutvalg etter kommuneloven § 77 og revisjon etter kommuneloven § 78. Herunder møtegodtgjørelser og andre utgifter knyttet til møteavvikling i kontrollutvalget², utgifter knyttet til kontrollutvalgssekretariatet, og utgifter knyttet til regnskapsrevisjon og forvaltningsrevisjon.

Funksjonen omfatter ikke administrative internkontrollsystemer som er underlagt administrasjonssjefen.

Administrasjon³ (Består av 4 deler)

1. Administrativ ledelse

- a. Lederressurser som etter KOSTRA er definert å være administrative ledere, og som leder andre administrative ledere.
- b. Administrative ledere er definert til å være ledere som har både økonomiske og administrative fullmakter.

2. Stab/støttefunksjoner

- a. Stabs-/støttefunksjoner knyttet til planlegging, oppfølging og styring av hele kommunen eller av et administrativt ledernivå knyttet til funksjon 120, er i utgangspunktet en del av funksjon 120. Dette omfatter blant annet oppgaver knyttet til økonomiforvaltning, personalforvaltning, informasjonsarbeid, kommuneadvokat/-jurist, utvikling av lokalsamfunn og næring, samt arbeid knyttet til organisasjonen eller organisasjonsutvikling.

¹ Kilde: Regnskapsrapporteringen i KOSTRA Veiledning. (SSB)

² Kommunal kontroll i henhold til alkoholloven dersom disse kontrolloppgavene er lagt til kontrollutvalget.

³ Mer detaljert beskrivelse framgår av veiledningen

3. Fellesfunksjoner

- a. Funksjoner for administrative ledere/medarbeidere som er knyttet til funksjonene 100 Politisk styring eller 120 Administrasjon, slik som resepsjon, sentralbord og andre velferdstiltak.
- b. Felles post- og arkivfunksjon.
- c. Felles lønns- og regnskapsfunksjon, herunder fakturering og innfordring. Lønns- og regnskapsfunksjoner som ivaretar overordnede oppgaver for hele kommune.
- d. Hustrykkeri.
- e. Felles IKT-løsninger for hele kommunen. Dette inkluderer anskaffelse, drift og vedlikehold inkludert brukerstøtte til fellessystemer. Utgifter knyttet til "fagsystemer" (pleie- og omsorgssystemer, sosialsystemer, system for barnehageopptak, geografiske informasjonssystemer til reguleringsplanlegging og forvaltning av eiendommer og anlegg m.m.) henføres til de funksjonene som systemene betjener.

4. Fellesutgifter er bl.a.:

- a) Kantine (nettoutgift).
- b) Sekretariat for politisk ledelse.
- c) Bedriftshelsetjeneste for kommunens ansatte.
- d) Overordnet HMS-arbeid.
- e) Kontingent til KS.
- f) Frikjøp av hovedtillitsvalgte. Frikjøp av tillitsvalgte på tjenestestedene føres på aktuell tjenestefunksjon.
- g) Utgifter knyttet til innføring og administrasjon av eiendomsskatt.

Forvaltningsutgifter i eiendomsforvaltningen

Utgifter knyttet til forvaltning av kommunens bygg og eiendom (forvaltning av alle typer bygg og eiendom). Dette omfatter alle utgifter til aktiviteter som defineres som forvaltning, det vil si utgifter knyttet til aktiviteter som ligger i kode 20 i NS3454 om livssykluskostnader for bygg. Dette omfatter aktiviteter i eiendomsforvaltningen knyttet til eiendomsledelse og administrasjon, forsikringer av bygg og pålagte skatter og avgifter knyttet til bygg, og som typisk er forbruksuavhengig av om bygg er i drift eller ikke.

Administrasjonslokaler

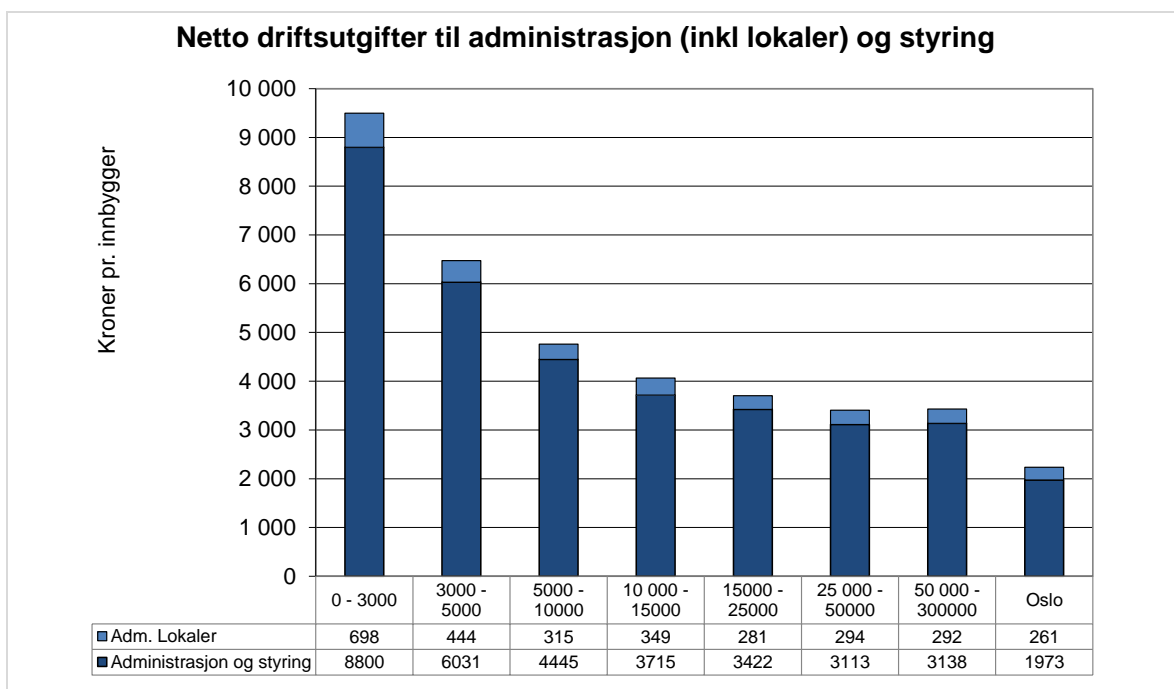
Utgifter til drift og vedlikehold av lokaler (med tilhørende tekniske anlegg og utendørsanlegg) som benyttes til oppgaver under funksjonene 100, 110, 120 og 121. (Dette betyr at utgifter til fellesbygg må fordeles - f.eks. må sosialkontorets andel av utgiftene til kontorlokaler i rådhuset knyttes til den aktuelle funksjonen - 242).

Dette omfatter lønn mv. til eget drifts-/vedlikeholdspersonell, innkjøp av materiell og utstyr til drift og vedlikehold, og kjøp av drifts-/vedlikeholdstjenester (eksempelvis vaktmestertjenester, snøryddingsavtaler, renholdsavtaler, serviceavtaler på tekniske anlegg, avtaler om vakthold og tilsyn mv.) som er knyttet til administrasjonslokaler. Avskrivninger av egne bygg omfattes også.

Faktiske anslag

For å danne et grunnlag for å beregne størrelsen på en eventuell innsparing har vi i neste figur sett på sammenhengen mellom antall innbyggere i norske kommuner og netto driftsutgifter til administrasjon og styring pr. innbygger i 2014.

Fra figuren ser en at kommuner med få innbyggere (under 3 000 innbyggere) har klart høyere utgifter til administrasjon, styring og administrasjonslokaler enn større kommuner. Selv om denne observerte skalaeffekten avtar med økende kommunestørrelse, ser vi at det eksisterer skalaeffekter opp til en kommunestørrelse på 50 000 innbyggere.

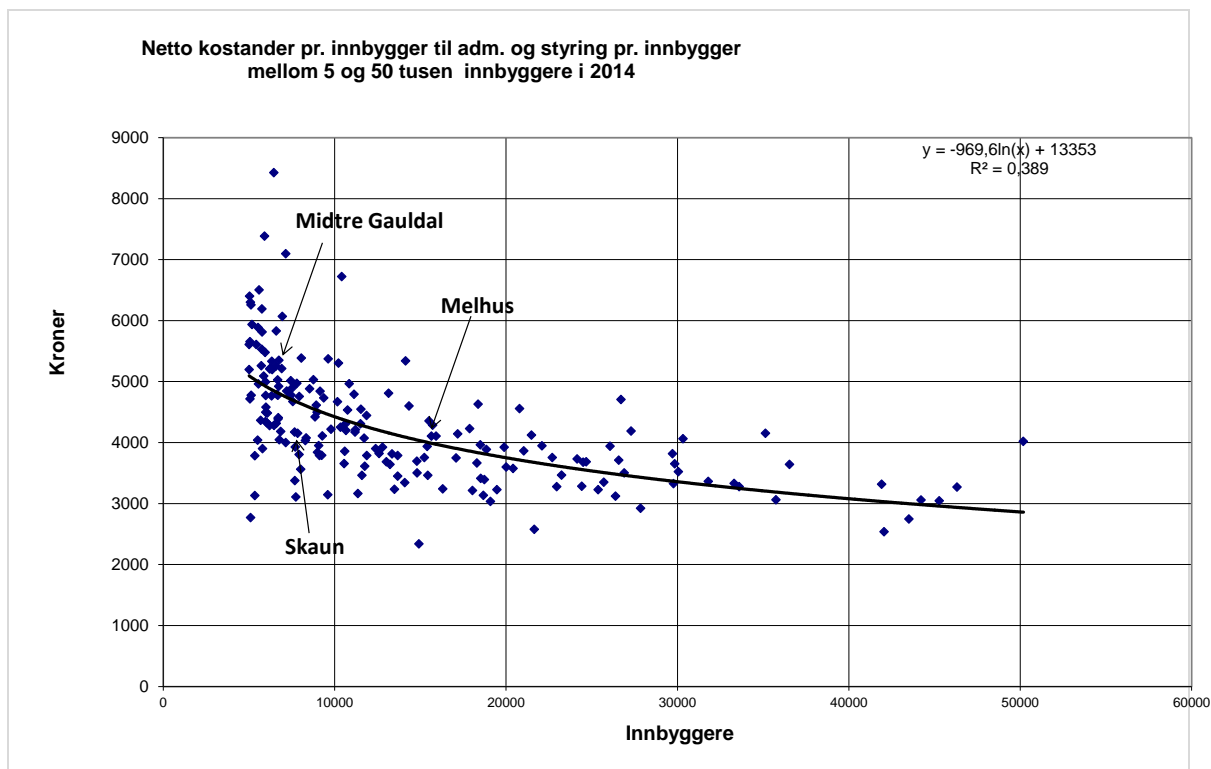


Figur V-3.1 Forholdet mellom administrasjon og kommunestørrelse. Basert på tall for alle norske kommuner i 2014. Netto driftsutgifter pr. innbygger.

Dette betyr ikke nødvendigvis at det finnes noen direkte sammenheng mellom kommunestørrelse og utgiftsnivå til administrasjon. I neste vises utgifter til administrasjon for alle kommuner i hele landet med folketall fra 6 000 til 140 000 innbyggere er tegnet inn. Kommunene i utredningsregionene er angitt ved navn.

Vi har i denne figuren beregnet de gjennomsnittlige utgiftene til administrasjon for kommunene korrigert for størrelse som en logaritmisk funksjon tilpasset ved regresjon. Fra figuren ser en at sammenhengen mellom utgiftsnivå og kommunestørrelse forklares godt med en logaritmisk funksjon. Den statistiske sammenhengen er relativt god ($R^2 = 0,32$), men det er likevel langt fra statistisk signifikant, og det kan bety at det også er andre faktorer enn størrelse som bestemmer kostnadene.

Det fremkommer at de kommunene som inngår i utredningsregionen bruker både mer og mindre til administrasjon og styring, enn de beregnede kostnadene som deres størrelse skulle tilsi. Porsgrunn og Kragerø ligger under kurven, og har dermed lavere administrasjonsutgifter enn gjennomsnittet for sin størrelse. Siljan, Drangedal, Bamble og Skien ligger over og har dermed høyere administrasjonsutgifter enn gjennomsnittet for sin størrelse.



Figur V-3.2 Sammenheng mellom antall innbyggere og netto driftsutgifter⁴ til administrasjon og styring pr. innbygger i 2014 men angivelse av nivået for. Kilde: KOSTRA, bearbejdet av Agenda Kaupang.

Med dette som utgangspunkt har vi gjort følgende forutsetninger for beregningen av en mulig innsparingseffekt:

- Vi har antatt at utgiftene pr. innbygger til administrasjon og styring for de tre kommunene bringes ned til gjennomsnittet for kommuner med 30 000 innbyggere på kr 3 595, dersom kommunen inngår i en ny storkommune med ca. 30 000 innbyggere.
- For to av alternativene med kun to kommuner, vil antallet innbyggere ligge på ca. 22–24 000 innbyggere. Vi har her antatt at utgiftene pr. innbygger til administrasjon og styring i disse to alternativene bringes ned til gjennomsnittet for kommuner med en slik størrelse på kr 3 750–3 800.

Beregningene er gjort på to måter. Ut fra kommunens faktiske utgifter pr. innbygger og ut fra den statistiske sammenheng som framgår av kurven i forrige figur.

I henhold til regresjonslinjen tegnet i figuren over skulle Melhus kommune ut fra sitt innbyggertall hatt et utgiftsnivå på kr 4 027 pr. innbygger til administrasjon og styring i 2014. Skaun skulle hatt kr 4 527 og Midtre Gauldal kr 4 657. Dette er angitt som «beregnet nivå ut fra statistisk sammenheng» i tabellen som følger.

⁴ Dette innbyggerintervallet gir etter konsulentens syn det beste uttrykket for sammenheng.

Tabell V-3.1 Utgifter pr. innbygger til administrasjon og styring 2014. Faktisk nivå og beregnet nivå ut fra statistisk sammenheng med dagens struktur med gjennomsnitt for kommunene som inngår i de ulike strukturalternativene. Utgifter med ny struktur med større kommuner.

Kommune/ Strukturalternativ	Utgifter pr innbygger til adm. og styring med dagens struktur		Utgifter pr innbygger til adm. og styring
	Faktisk nivå	Beregnet nivå ut fra statistisk sammenheng	Beregnet nivå ut fra statistisk sammenheng
Midtre Gauldal	5333	4657	
Melhus	4104	4027	
Skaun	4171	4527	
Midtre Gauldal, Melhus, Skaun	4381	4289	3595
Midtre Gauldal, Melhus	4454	4207	3798
Melhus, Skaun	4126	4190	3758

I neste tabell har vi beregnet stordriftsfordelen, dvs. forskjellen mellom det beregnede nivået ved ny struktur (for alle tre kommunene er det kr 3595) og utgiftene med dagens struktur. Dette har vi gjort både ut fra det faktiske nivået og ut fra statistisk sammenheng.

Tabell V-3.2 Beregnet stordriftsfordel innenfor administrasjon og styring ved kommunesammenslåing. To alternative beregningsmetoder. Millioner kroner. 2014.

Kommune/ Strukturalternativ	Beregnet innsparing adm og styring (kr pr innbygger)		Beregnet innsparing adm og styring (millioner kroner)	
	Ut fra dagens utgiftsnivå	Ut fra statistisk samm. heng	Ut fra dagens utgiftsnivå	Ut fra statistisk samm. heng
Midtre Gauldal, Melhus, Skaun	786	693	23,5	20,7
Midtre Gauldal, Melhus	656	409	14,6	9,1
Melhus, Skaun	368	431	8,7	10,2

Når en skal vurdere stordriftsfordelen legger vi den statistiske sammenhengen til grunn. Forskjellen i forhold til dagens nivå er en kontrollberegning, man kan ikke gjøre slike besparelser hvis kommunene allerede ligger på et lavere faktisk nivå. Fra tabellen ser vi at det ikke er tilfelle verken for regionen samlet eller for noen av de aktuelle alternativene.

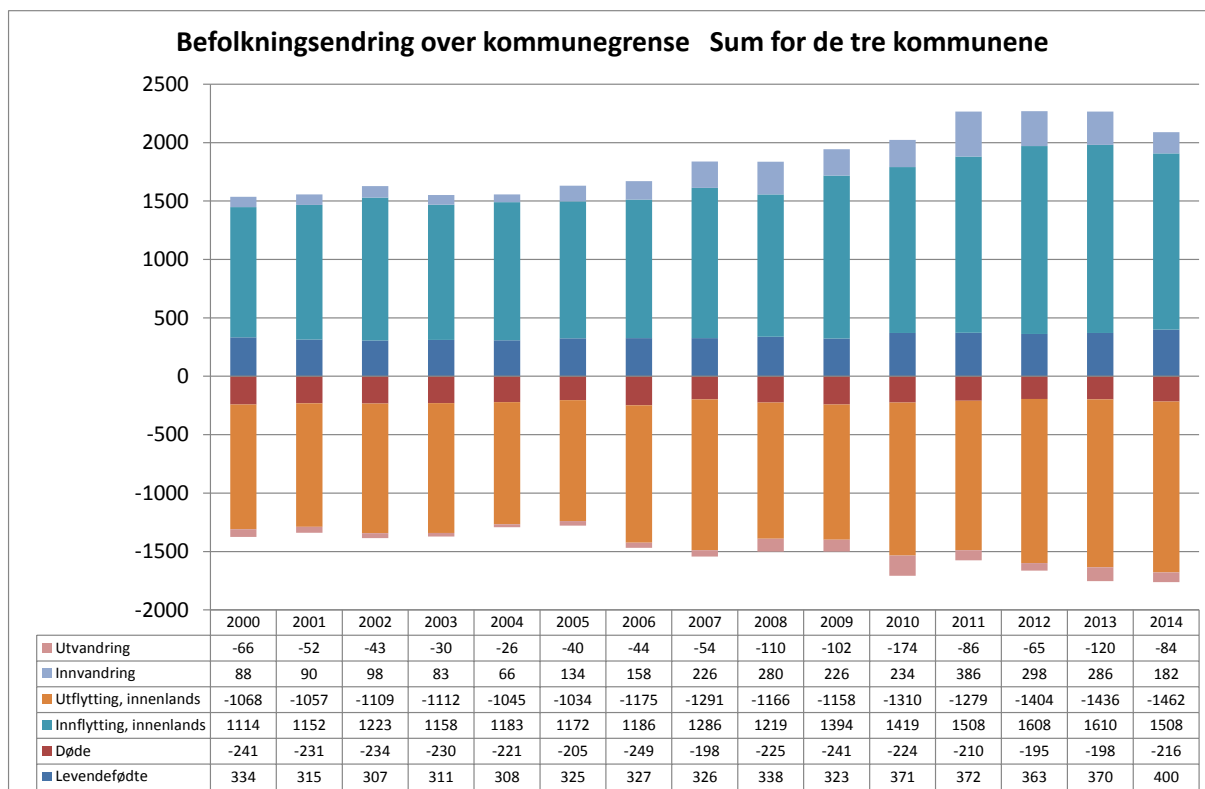
Fra tabellen ser vi at de beregnede årlige stordriftsfordelene innenfor administrasjon og styring ved en kommuneslutning ut fra en statistisk sammenheng er drøyt 20 mill. kr dersom alle tre slår seg sammen.

For de to andre alternativene er innsparingen ca. halvparten – dvs. ca. 10 mill. kr.

Utredning kommunestruktur

Vedlegg 4. Statistikkvedlegg

1 Statistikkvedlegg



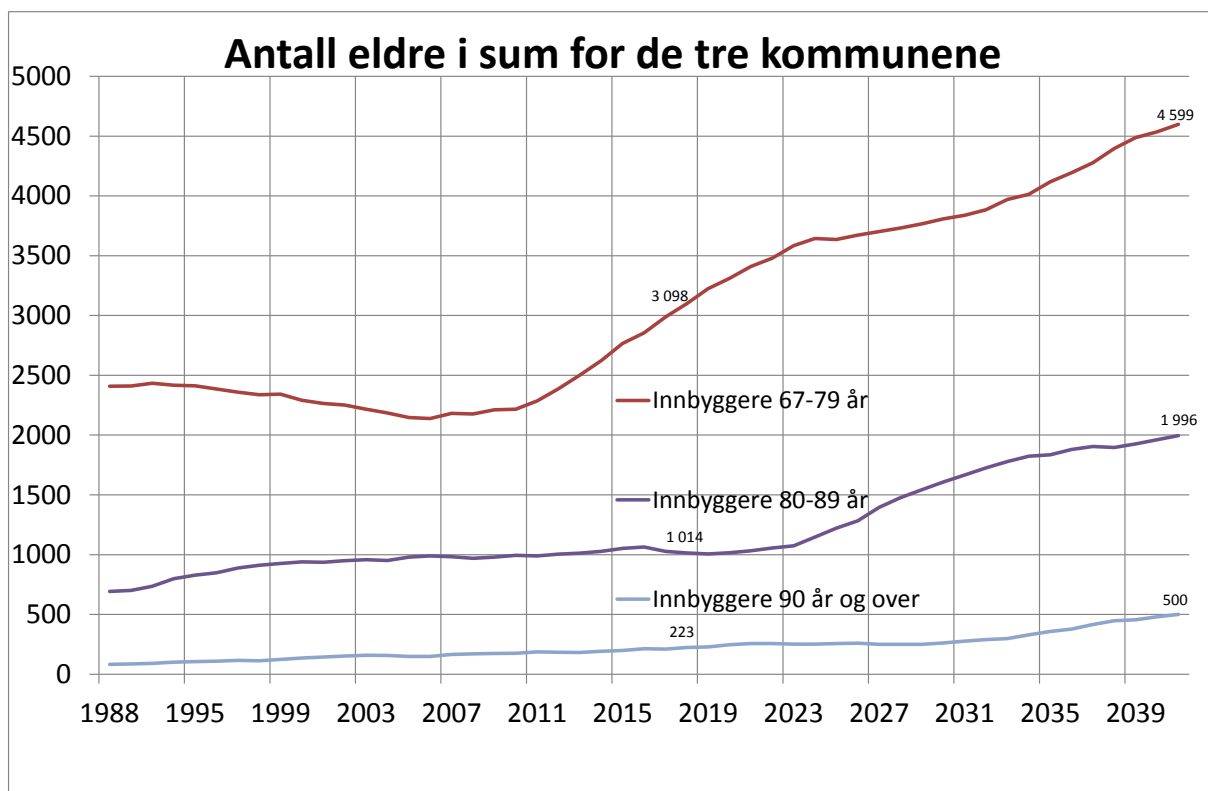
Figur V-4.1 Brutto befolkningsendring i de tre kommunene fordelt over tid. Kilde SSB

Sysselsetting

Den første tabellen nedenfor viser antall yrkesaktive personer bosatt i hver kommune etter næring. Den andre tabellen viser antall sysselsatte personer etter arbeidskommune og næring. Tilsvarende tabell for regionen samlet er vist og kommentert i hovedrapporten.

Sysselsatte personer, etter arbeidssted 2014	1648 Midtre Gauldal	1653 Melhus	1657 Skaun	Regionen
01-03 Jordbruk, skogbruk og fiske	289	276	90	655
05-09 Bergverksdrift og utvinning	2	3	0	5
10-33 Industri	639	279	72	990
35-39 Elektrisitet, vann og renovasjon	27	66	0	93
41-43 Bygge- og anleggsvirksomhet	367	528	219	1114
45-47 Varehandel, reparasjon av motorvogner	341	617	118	1076
49-53 Transport og lagring	241	309	47	597
55-56 Overnattings- og serveringsvirksomhet	49	57	28	134
58-63 Informasjon og kommunikasjon	16	28	9	53
64-66 Finansiering og forsikring	28	60	4	92
68-75 Teknisk tjenesteyting, eiendomsdrift	101	240	47	388
77-82 Forretningsmessig tjenesteyting	92	124	12	228
84 Off.adm., forsvar, sosialforsikring	115	225	94	434
85 Undervisning	238	614	244	1096
86-88 Helse- og sosialtjenester	470	1242	468	2180
90-99 Personlig tjenesteyting	82	126	36	244
00 Uoppgitt	36	33	18	87
Totalt antall arbeidsplasser	3133	4827	1506	9466

Sysselsatte personer, etter bosted 2014	1648 Midtre Gauldal	1653 Melhus	1657 Skaun	Regionen
01-03 Jordbruk, skogbruk og fiske	340	270	122	732
05-09 Bergverksdrift og utvinning	15	84	46	145
10-33 Industri	596	604	316	1516
35-39 Elektrisitet, vann og renovasjon	33	95	47	175
41-43 Bygge- og anleggsvirksomhet	447	1198	552	2197
45-47 Varehandel, reparasjon av motorvogner	398	1221	529	2148
49-53 Transport og lagring	211	497	183	891
55-56 Overnattings- og serveringsvirksomhet	43	147	83	273
58-63 Informasjon og kommunikasjon	20	163	100	283
64-66 Finansiering og forsikring	37	130	60	227
68-75 Teknisk tjenesteyting, eiendomsdrift	106	437	227	770
77-82 Forretningsmessig tjenesteyting	154	406	159	719
84 Off.adm., forsvar, sosialforsikring	129	364	186	679
85 Undervisning	220	696	377	1293
86-88 Helse- og sosialtjenester	558	1659	829	3046
90-99 Personlig tjenesteyting	88	237	110	435
00 Uoppgitt	31	37	22	90
Totalt	3426	8245	3948	15619



Utredning kommunestruktur

Vedlegg 5. Konsekvenser av nytt inntektssystem

1 Konsekvenser av nytt inntektssystem

Vedlagt følger lysark som viser økonomiske konsekvenser av en kommunesammenslåing, laget av KS i mars 2016. De beregningene som er laget kan kun oppfattes som en illustrasjon av hvordan en kommunesammenslåing vil kunne påvirke de frie inntektene. Det er for mange usikkerhetsmomenter til å kunne gjøre eksakte beregninger og det beste vi klarer å lage er en illustrasjon av mulige utslag. Tallstørrelsene må derfor ses som en indikasjon, og ikke noe mer enn det.

I de vedlagte oversiktene som er laget er det lagt til grunn følgende forutsetninger:

Regionalpolitiske tilskudd er videreført slik de er i dag, og det er ikke gjort korreksjoner for endringer som er signalisert i høringsnotat om nytt inntektssystem. Den nye kommunens distriktsindeks er beregnet som et innbyggervektet gjennomsnitt av dagens kommuners distriktsindeks.

Inntektsutjevningen er videreført som i dag, og basert forutsetningene på Grønt Hefte for 2016.

En kommunesammenslåing vil også kunne gi utslag i sone og nabokriteriet i utgiftsutjevningen, slik at den nye kommunenes kriterieverdi ikke er lik summen av kriterieverdiene for dagens kommuner. Dette er imidlertid et utslag som det ikke er mulig å foreta beregninger for, da dette vil kreve at SSB foretar nye beregninger for ny kommune (betalt oppdrag). I tillegg vil også eventuelt andre sammenslåinger i landet kunne påvirke landssummen for sone/nabo, slik at utslagene likevel blir annerledes enn det eventuelt sone/nabo med oppdaterte data for egen ny kommune skulle indikere.

Beregning av inndelingstilskuddet for tapt basistilskudd skal trolig i sin helhet ta utgangspunkt i inntektssystemet for 2016, inkludert basistilskuddet til den nye kommune. Inndelingstilskuddet for tapt basis regnes da som sum basistilskudd som hver av de sammenslåtte kommunene har i 2016 fratrukket det basistilskuddet en sammenslått kommune ville hatt i 2016. Inndelingstilskuddet for tapt basis blir da:

13,2 mill. kroner (basistilskudd i 2016) * (antall kommuner som skal slå seg sammen – 1).

Illustrasjonene gjelder kun de frie inntektene (skatt og rammetilskudd), og berører ikke andre elementer som kan påvirkes av en kommunesammenslåing for eksempel at kommunene i dag har ulik arbeidsgiveravgift.

Videre må man være oppmerksom på at de beregninger som er gjort er en isolert analyse for aktuelle kommuner, hvor resten av kommune-Norge er som i dag. Blir det flere kommunesammenslåinger i landet vil dette påvirke størrelsen på samlet inndelingstilskudd, og finansieringsbehov for dette. Dette igjen vil kunne påvirke rammeoverføringene til kommunene, slik at resultatet blir annerledes enn i de vedlagte lysarkene.

Hvordan påvirker forslaget til nytt inntektssystem de økonomiske rammebetingelsene for kommunesammenslåing?

Melhus, Skaun, Midtre Gauldal
Strukturkriteriet grense 25,4 km

Forslaget til nytt inntektssystem – utslag for kommunene hver for seg og samlet

Grenseverdi strukturkriterium

25,4

Distriktsindeks ny kommune

68

Kommune	Folketall	Dagens utgiftsutjevning		Rev utgiftsutjevning		Rev utgiftsutjevning	
		GH 2016 1000 kr	herav	før struktur- kriterium 1000 kr	herav	struktur- kriterium 1000 kr	herav
			basistilskudd 1000 kr		basistilskudd 1000 kr		basistilskudd 1000 kr
MIDTRE GAULI	6 336	25 544	13 180	22 618	14 229	20 089	8 293
MELHUS	15 916	11 832	13 180	6 364	14 229	4 079	3 384
SKAUN	7 668	11 105	13 180	10 958	14 229	4 601	3 749
0	0	0	0	0	0	0	0
SUM	29 920	48 481	39 539	39 940	42 688	28 768	15 426
Endring sammenlignet med GH 2016				-8 541		-19 712	

Hva endres ved kommunesammenslåing?

(Utslag sammenlignet med forslag nytt inntektssystem inkludert strukturkriteriet)

I illustrasjonene i denne modellen det lagt til grunn at dagens regionalpolitiske tilskudd videreføres, selv om det i høringsnotatet er varslet at det kan komme endringer, men det fremmes ikke konkrete forslag.

Endringer i rammetilskuddet før inndelingstilskudd:			
	Sum for hva kommunene alene får i nytt inntektssystem		Endring ved sammenslåing
	Ny kommune		
Basistilskudd ny kommune	4 517	15 426	-10 909
Opphopningskriteriet	-6 571	-6 627	55
Småkommunetilskudd	0	0	0
Distriktstilskudd Sør Norge	0	0	0
Nord-Norge tilskudd	0	0	0
Veksttilskudd	2 546	8 126	-5 580
Inntekstutjevning	133 361	133 361	0
Endringer i inntektssystem (fast)			-16 433

Beregning inntektsutjevning og eventuelt utslag (ut fra samme grunnlag som i GH2016 fra KMD)

Anslag på skatt for 2016 med utslag på inntektsutjevning 2016

Knr	Kommuner	Anslag skatt 2016		Pst av landsgj	Netto inntektsutj 2015 - 1000 kr	Anslag skatt og inntektsutj 2015 - 1000 kr	Innbyggere 01.01.2015
		1000 kr	kr per innb				
1648	MIDTRE GAULDAL	129 391	20 422	72,9 %	37 212	166 603	6 336
1653	MELHUS	362 663	22 786	81,3 %	57 724	420 386	15 916
1657	SKAUN	163 549	21 329	76,1 %	38 426	201 975	7 668
		0	0	0,0 %	0	0	0
		0	0	0,0 %	0	0	0
		0	0	0,0 %	0	0	0
Sum kommunene		655 603	21 912	78,2 %	133 361	788 964 0	29 920

BEREGNING FOR NY SAMMENSLÅTT KOMMUNE

	kr per innb	1000 kr
Kompensasjon for 60 pst av forskjellen eget nivå landsgj snitt	3 671	109 842
Hvis mindre enn 90 pst av landsgj og komp av 35 pst av dette	1 160	34 721
Finansiering av minstekompensasjon (anslag 2016)	-374	-11 202
Ny netto inntektsutjevning		133 361

Avvik i forhold til dagens kommuner

-

Inndelingstilskudd og engangskostnader

Inndelingstilskudd		
	Vedtak om sammenslåing før 1.7.2016	Senere vedtak om sammenslåing
Basistilskudd ny kommune	26 359	10 909
Småkommunetilskudd, distriktstilskudd Sør-Norge og Nord-Norge tilskudd	0	0
Inndelingstilskudd	26 359	10 909
Tilskudd engangskostnader og reformstøtte		
	Vedtak om sammenslåing før 1.7.2016	Ordinære regler
Engangstilskudd og reformstøtte	55 000	0

Hvordan påvirker dette rammetilskuddet?

(engangstilskudd ikke inkludert)

Mulige økonomiske konsekvenser av å fatte vedtak om sammenslåing før 1.7.2016, 1000 kr

	År 1-15:	År 16	År 17	År 18	År 19	År 20 og utover
Endringer i inntektssystem (fast)	-16 433	-16 433	-16 433	-16 433	-16 433	-16 433
Inndelingstilskudd	26 359	21 088	15 816	10 544	5 272	-
Endret rammetilskudd ved å slå seg sammen	9 926	4 654	-618	-5 890	-11 162	-16 433

Eventuelle økonomiske konsekvenser av å fatte vedtak om sammenslåing senere (ordinære retningslinjer for inndelingstilskudd), 1000 kr

	År 1-15:	År 16	År 17	År 18	År 19	År 20 og utover
Endringer i inntektssystem (fast)	-16 433	-16 433	-16 433	-16 433	-16 433	-16 433
Inndelingstilskudd	10 909	8 727	6 545	4 363	2 182	-
Endret rammetilskudd ved å slå seg sammen	-5 525	-7 706	-9 888	-12 070	-14 252	-16 433

Det som er vist foran er en isolert analyse av en bestemt
kommunesammenslåing

Men hva hvis det blir mange sammenslåinger;

Hvordan skal inndelingstilskuddet finansieres?

Inntektssystemet for kommunene 2016

Saker med særskilt fordeling 790 mill. kr, herav

Inndelingstilskudd
102 mill. kroner

124 mrd. kr

N-N-tilskudd
(inkl Namdalen)

1 612 mill.kr

1 849 mill.kr

Skjønn

Småkommune-tilskudd

964 mill.kr

409 mill.kr

Distriktstilskudd for Sør-Norge

Storbytilskudd

460 mill.kr

441 mill.kr

Vekstkommune-tilskudd

117,6 mrd.kr

Likt innbyggertilskudd,
kr 22.668 per innb.

Hvordan påvirker forslaget til nytt inntektssystem de økonomiske rammebetingelsene for kommunesammenslåing?

Melhus, Skaun, Midtre Gauldal
Strukturkriteriet grense 16,5 km

Forslaget til nytt inntektssystem – utslag for kommunene hver for seg og samlet

Grenseverdi strukturkriterium	16,5
Distriktsindeks ny kommune	68

Kommune	Folketall	Dagens utgiftsutjevning		Rev utgiftsutjevning		Rev utgiftsutjevning	
		GH 2016 1000 kr	herav	før struktur- kriterium 1000 kr	herav	struktur- kriterium 1000 kr	herav
			basistilskudd 1000 kr		basistilskudd 1000 kr		basistilskudd 1000 kr
MIDTRE GAULI	6 336	25 544	13 180	22 618	14 229	23 664	12 766
MELHUS	15 916	11 832	13 180	6 364	14 229	3 650	5 210
SKAUN	7 668	11 105	13 180	10 958	14 229	5 537	5 771
0	0	0	0	0	0	0	0
SUM	29 920	48 481	39 539	39 940	42 688	32 851	23 746
Endring sammenlignet med GH 2016				-8 541		-15 630	

Hva endres ved kommunesammenslåing?

(Utslag sammenlignet med forslag nytt inntektssystem inkludert strukturkriteriet)

I illustrasjonene i denne modellen det lagt til grunn at dagens regionalpolitiske tilskudd videreføres, selv om det i høringsnotatet er varslet at det kan komme endringer, men det fremmes ikke konkrete forslag.

Endringer i rammetilskuddet før inndelingstilskudd:			
	Sum for hva kommunene alene får i nytt inntektssystem		Endring ved sammenslåing
	Ny kommune		
Basistilskudd ny kommune	6 954	23 746	-16 793
Opphopningskriteriet	-6 571	-6 627	55
Småkommunetilskudd	0	0	0
Distriktstilskudd Sør Norge	0	0	0
Nord-Norge tilskudd	0	0	0
Veksttilskudd	2 546	8 126	-5 580
Inntektsutjevning	133 361	133 361	0
Endringer i inntektssystem (fast)			-22 317

Inndelingstilskudd og engangskostnader

Inndelingstilskudd		
	Vedtak om sammenslåing før 1.7.2016	Senere vedtak om sammenslåing
Basistilskudd ny kommune	26 359	16 793
Småkommunetilskudd, distriktstilskudd Sør-Norge og Nord-Norge tilskudd	0	0
Inndelingstilskudd	26 359	16 793
Tilskudd engangskostnader og reformstøtte		
	Vedtak om sammenslåing før 1.7.2016	Ordinære regler
Engangstilskudd og reformstøtte	55 000	0

Hvordan påvirker dette rammetilskuddet?

(engangstilskudd ikke inkludert)

Mulige økonomiske konsekvenser av å fatte vedtak om sammenslåing før 1.7.2016, 1000 kr

	År 1-15:	År 16	År 17	År 18	År 19	År 20 og utover
Endringer i inntektssystem (fast)	-22 317	-22 317	-22 317	-22 317	-22 317	-22 317
Inndelingstilskudd	26 359	21 088	15 816	10 544	5 272	-
Endret rammetilskudd ved å slå seg sammen	4 042	-1 230	-6 502	-11 774	-17 046	-22 317

Eventuelle økonomiske konsekvenser av å fatte vedtak om sammenslåing senere (ordinære retningslinjer for inndelingstilskudd), 1000 kr

	År 1-15:	År 16	År 17	År 18	År 19	År 20 og utover
Endringer i inntektssystem (fast)	-22 317	-22 317	-22 317	-22 317	-22 317	-22 317
Inndelingstilskudd	16 793	13 434	10 076	6 717	3 359	-
Endret rammetilskudd ved å slå seg sammen	-5 525	-8 883	-12 242	-15 600	-18 959	-22 317

Hvordan påvirker forslaget til nytt inntektssystem de økonomiske rammebetingelsene for kommunesammenslåing?

Melhus og Skaun
Strukturkriteriet grense 25,4 km

Forslaget til nytt inntektssystem – utslag for kommunene hver for seg og samlet

Grenseverdi strukturkriterium

25,4

Distriktsindeks ny kommune

70

Kommune	Folketall	Dagens utgiftsutjevning		Rev utgiftsutjevning		Rev utgiftsutjevning	
		GH 2016 1000 kr	herav	før struktur- kriterium 1000 kr	herav	struktur- kriterium 1000 kr	herav
			basistilskudd 1000 kr		basistilskudd 1000 kr		basistilskudd 1000 kr
	0	0	0	0	0	0	0
MELHUS	15 916	11 832	13 180	6 364	14 229	4 079	3 384
SKAUN	7 668	11 105	13 180	10 958	14 229	4 601	3 749
	0	0	0	0	0	0	0
SUM	23 584	22 936	26 359	17 322	28 459	8 679	7 133
Endring sammenlignet med GH 2016				-5 614		-14 257	

Hva endres ved kommunesammenslåing?

(Utslag sammenlignet med forslag nytt inntektssystem inkludert strukturkriteriet)

I illustrasjonene i denne modellen det lagt til grunn at dagens regionalpolitiske tilskudd videreføres, selv om det i høringsnotatet er varslet at det kan komme endringer, men det fremmes ikke konkrete forslag.

Endringer i rammetilskuddet før inndelingstilskudd:			
	Sum for hva kommunene alene får i nytt inntektssystem		Endring ved sammeslåing
	Ny kommune		
Basistilskudd ny kommune	3 503	7 133	-3 630
Opphopningskriteriet	-5 506	-5 559	54
Småkommunetilskudd	0	0	0
Distriktstilskudd Sør Norge	0	0	0
Nord-Norge tilskudd	0	0	0
Veksttilskudd	4 441	8 126	-3 685
Inntektsutjevning	96 150	96 150	0
Endringer i inntektssystem (fast)			-7 261

Beregning inntektsutjevning og eventuelt utslag (ut fra samme grunnlag som i GH2016 fra KMD)

Anslag på skatt for 2016 med utslag på inntektsutjevning 2016

Knr	Kommuner	Anslag skatt 2016		Pst av landsgj	Netto inntektsutj 2015 - 1000 kr	Anslag skatt og inntektsutj 2015 - 1000 kr	Innbyggere 01.01.2015
		1000 kr	kr per innb				
		0	0	0,0 %	0	0	0
1653	MELHUS	362 663	22 786	81,3 %	57 724	420 386	15 916
1657	SKAUN	163 549	21 329	76,1 %	38 426	201 975	7 668
		0	0	0,0 %	0	0	0
		0	0	0,0 %	0	0	0
		0	0	0,0 %	0	0	0
Sum kommunene		526 212	22 312	79,6 %	96 150	622 361 0	23 584

BEREGNING FOR NY SAMMENSLÅTT KOMMUNE

	kr per innb	1000 kr
Kompensasjon for 60 pst av forskjellen eget nivå landsgj snitt	3 431	80 916
Hvis mindre enn 90 pst av landsgj og komp av 35 pst av dette	1 020	24 063
Finansiering av minstekompensasjon (anslag 2016)	-374	-8 830
Ny netto inntektsutjevning		96 150

Avvik i forhold til dagens kommuner

-

Inndelingstilskudd og engangskostnader

Inndelingstilskudd		
	Vedtak om sammenslåing før 1.7.2016	Senere vedtak om sammenslåing
Basistilskudd ny kommune	13 180	3 630
Småkommunetilskudd, distriktstilskudd Sør-Norge og Nord-Norge tilskudd	0	0
Inndelingstilskudd	13 180	3 630
Tilskudd engangskostnader og reformstøtte		
	Vedtak om sammenslåing før 1.7.2016	Ordinære regler
Engangstilskudd og reformstøtte	45 000	0

Hvordan påvirker dette rammetilskuddet?

(engangstilskudd ikke inkludert)

Mulige økonomiske konsekvenser av å fatte vedtak om sammenslåing før 1.7.2016, 1000 kr

	År 1-15:	År 16	År 17	År 18	År 19	År 20 og utover
Endringer i inntektssystem (fast)	-7 261	-7 261	-7 261	-7 261	-7 261	-7 261
Inndelingstilskudd	13 180	10 544	7 908	5 272	2 636	-
Endret rammetilskudd ved å slå seg sammen	5 918	3 282	646	-1 989	-4 625	-7 261

Eventuelle økonomiske konsekvenser av å fatte vedtak om sammenslåing senere (ordinære retningslinjer for inndelingstilskudd), 1000 kr

	År 1-15:	År 16	År 17	År 18	År 19	År 20 og utover
Endringer i inntektssystem (fast)	-7 261	-7 261	-7 261	-7 261	-7 261	-7 261
Inndelingstilskudd	3 630	2 904	2 178	1 452	726	-
Endret rammetilskudd ved å slå seg sammen	-3 631	-4 357	-5 083	-5 809	-6 535	-7 261

Det som er vist foran er en isolert analyse av en bestemt
kommunesammenslåing

Men hva hvis det blir mange sammenslåinger;

Hvordan skal inndelingstilskuddet finansieres?

Inntektssystemet for kommunene 2016

Saker med særskilt fordeling 790 mill. kr, herav

Inndelingstilskudd
102 mill. kroner

124 mrd. kr

1 612 mill.kr

1 849 mill.kr

Skjønn

964 mill.kr

409 mill.kr

Distriktstilskudd for Sør-Norge

460 mill.kr

441 mill.kr

Vekstkommunetilskudd

117,6 mrd.kr

Likt innbyggertilskudd,
kr 22.668 per innb.

N-N-tilskudd
(inkl Namdalen)

Småkommune-tilskudd

Storbytilskudd

Hvordan påvirker forslaget til nytt inntektssystem de økonomiske rammebetingelsene for kommunesammenslåing?

Melhus, Skaun,
Strukturkriteriet grense 16,5 km

Forslaget til nytt inntektssystem – utslag for kommunene hver for seg og samlet

Grenseverdi strukturkriterium	16,5
Distriktsindeks ny kommune	70

Kommune	Folketall	Dagens utgiftsutjevning		Rev utgiftsutjevning		Rev utgiftsutjevning med	
		GH 2016 1000 kr	herav basistilskudd 1000 kr	før struktur- kriterium 1000 kr	herav basistilskudd 1000 kr	struktur- kriterium 1000 kr	herav basistilskudd 1000 kr
	0	0	0	0	0	0	0
MELHUS	15 916	11 832	13 180	6 364	14 229	3 650	5 210
SKAUN	7 668	11 105	13 180	10 958	14 229	5 537	5 771
	0	0	0	0	0	0	0
SUM	23 584	22 936	26 359	17 322	28 459	9 186	10 981
Endring sammenlignet med GH 2016				-5 614		-13 750	

Hva endres ved kommunesammenslåing?

(Utslag sammenlignet med forslag nytt inntektssystem inkludert strukturkriteriet)

I illustrasjonene i denne modellen det lagt til grunn at dagens regionalpolitiske tilskudd videreføres, selv om det i høringsnotatet er varslet at det kan komme endringer, men det fremmes ikke konkrete forslag.

Endringer i rammetilskuddet før inndelingstilskudd:			
	Sum for hva kommunene alene får i nytt inntektssystem		Endring ved sammenslåing
	Ny kommune		
Basistilskudd ny kommune	5 392	10 981	-5 588
Opphopningskriteriet	-5 506	-5 559	54
Småkommunetilskudd	0	0	0
Distriktstilskudd Sør Norge	0	0	0
Nord-Norge tilskudd	0	0	0
Veksttilskudd	4 441	8 126	-3 685
Inntektsutjevning	96 150	96 150	0
Endringer i inntektssystem (fast)			-9 219

Inndelingstilskudd og engangskostnader

Inndelingstilskudd		
	Vedtak om sammenslåing før 1.7.2016	Senere vedtak om sammenslåing
Basistilskudd ny kommune	13 180	5 588
Småkommunetilskudd, distriktstilskudd Sør-Norge og Nord-Norge tilskudd	0	0
Inndelingstilskudd	13 180	5 588
Tilskudd engangskostnader og reformstøtte		
	Vedtak om sammenslåing før 1.7.2016	Ordinære regler
Engangstilskudd og reformstøtte	45 000	0

Hvordan påvirker dette rammetilskuddet?

(engangstilskudd ikke inkludert)

Mulige økonomiske konsekvenser av å fatte vedtak om sammenslåing før 1.7.2016, 1000 kr

	År 1-15:	År 16	År 17	År 18	År 19	År 20 og utover
Endringer i inntektssystem (fast)	-9 219	-9 219	-9 219	-9 219	-9 219	-9 219
Inndelingstilskudd	13 180	10 544	7 908	5 272	2 636	-
Endret rammetilskudd ved å slå seg sammen	3 960	1 324	-1 312	-3 948	-6 584	-9 219

Eventuelle økonomiske konsekvenser av å fatte vedtak om sammenslåing senere (ordinære retningslinjer for inndelingstilskudd), 1000 kr

	År 1-15:	År 16	År 17	År 18	År 19	År 20 og utover
Endringer i inntektssystem (fast)	-9 219	-9 219	-9 219	-9 219	-9 219	-9 219
Inndelingstilskudd	5 588	4 471	3 353	2 235	1 118	-
Endret rammetilskudd ved å slå seg sammen	-3 631	-4 749	-5 866	-6 984	-8 102	-9 219

Hvordan påvirker forslaget til nytt inntektssystem de økonomiske rammebetingelsene for kommunesammenslåing?

Melhus og Midtre Gauldal
Strukturkriteriet grense 25,4 km

Forslaget til nytt inntektssystem – utslag for kommunene hver for seg og samlet

Grenseverdi strukturkriterium	25,4
Distriktsindeks ny kommune	66

Kommune	Folketall	Dagens utgiftsutjevning		Rev utgiftsutjevning		Rev utgiftsutjevning	
		GH 2016 1000 kr	herav	før struktur- kriterium 1000 kr	herav	struktur- kriterium 1000 kr	herav
			basistilskudd 1000 kr		basistilskudd 1000 kr		basistilskudd 1000 kr
MIDTRE GAULI	6 336	25 544	13 180	22 618	14 229	20 089	8 293
MELHUS	15 916	11 832	13 180	6 364	14 229	4 079	3 384
0	0	0	0	0	0	0	0
0	0	0	0	0	0	0	0
SUM	22 252	37 376	26 359	28 982	28 459	24 168	11 677
Endring sammenlignet med GH 2016				-8 394		-13 209	

Hva endres ved kommunesammenslåing?

(Utslag sammenlignet med forslag nytt inntektssystem inkludert strukturkriteriet)

I illustrasjonene i denne modellen det lagt til grunn at dagens regionalpolitiske tilskudd videreføres, selv om det i høringsnotatet er varslet at det kan komme endringer, men det fremmes ikke konkrete forslag.

Endringer i rammetilskuddet før inndelingstilskudd:			
	Sum for hva kommunene alene får i nytt inntektssystem		Endring ved sammeslåing
	Ny kommune		
Basistilskudd ny kommune	4 782	11 677	-6 895
Opphopningskriteriet	-4 574	-4 571	-3
Småkommunetilskudd	0	0	0
Distriktstilskudd Sør Norge	0	0	0
Nord-Norge tilskudd	0	0	0
Veksttilskudd	0	0	0
Inntektsutjevning	94 935	94 935	0
Endringer i inntektssystem (fast)			-6 898

Beregning inntektsutjevning og eventuelt utslag (ut fra samme grunnlag som i GH2016 fra KMD)

Anslag på skatt for 2016 med utslag på inntektsutjevning 2016

Knr	Kommuner	Anslag skatt 2016		Pst av landsgj	Netto inntektsutj 2015 - 1000 kr	Anslag skatt og inntektsutj 2015 - 1000 kr	Innbyggere 01.01.2015
		1000 kr	kr per innb				
1648	MIDTRE GAULDAL	129 391	20 422	72,9 %	37 212	166 603	6 336
1653	MELHUS	362 663	22 786	81,3 %	57 724	420 386	15 916
		0	0	0,0 %	0	0	0
		0	0	0,0 %	0	0	0
		0	0	0,0 %	0	0	0
		0	0	0,0 %	0	0	0
Sum kommunene		492 054	22 113	78,9 %	94 935	586 989 0	22 252

BEREGNING FOR NY SAMMENSLÅTT KOMMUNE

	kr per innb	1000 kr
Kompensasjon for 60 pst av forskjellen eget nivå landsgj snitt	3 551	79 009
Hvis mindre enn 90 pst av landsgj og komp av 35 pst av dette	1 090	24 258
Finansiering av minstekompensasjon (anslag 2016)	-374	-8 331
Ny netto inntektsutjevning		94 935

Avvik i forhold til dagens kommuner

-

Inndelingstilskudd og engangskostnader

Inndelingstilskudd		
	Vedtak om sammenslåing før 1.7.2016	Senere vedtak om sammenslåing
Basistilskudd ny kommune	13 180	6 895
Småkommunetilskudd, distriktstilskudd Sør-Norge og Nord-Norge tilskudd	0	0
Inndelingstilskudd	13 180	6 895
Tilskudd engangskostnader og reformstøtte		
	Vedtak om sammenslåing før 1.7.2016	Ordinære regler
Engangstilskudd og reformstøtte	45 000	0

Hvordan påvirker dette rammetilskuddet?

(engangstilskudd ikke inkludert)

Mulige økonomiske konsekvenser av å fatte vedtak om sammenslåing før 1.7.2016, 1000 kr

	År 1-15:	År 16	År 17	År 18	År 19	År 20 og utover
Endringer i inntektssystem (fast)	-6 898	-6 898	-6 898	-6 898	-6 898	-6 898
Inndelingstilskudd	13 180	10 544	7 908	5 272	2 636	-
Endret rammetilskudd ved å slå seg sammen	6 282	3 646	1 010	-1 626	-4 262	-6 898

Eventuelle økonomiske konsekvenser av å fatte vedtak om sammenslåing senere (ordinære retningslinjer for inndelingstilskudd), 1000 kr

	År 1-15:	År 16	År 17	År 18	År 19	År 20 og utover
Endringer i inntektssystem (fast)	-6 898	-6 898	-6 898	-6 898	-6 898	-6 898
Inndelingstilskudd	6 895	5 516	4 137	2 758	1 379	-
Endret rammetilskudd ved å slå seg sammen	-3	-1 382	-2 761	-4 140	-5 519	-6 898

Det som er vist foran er en isolert analyse av en bestemt
kommunesammenslåing

Men hva hvis det blir mange sammenslåinger;

Hvordan skal inndelingstilskuddet finansieres?

Inntektssystemet for kommunene 2016

Saker med særskilt fordeling 790 mill. kr, herav

Inndelingstilskudd
102 mill. kroner

124 mrd. kr

N-N-tilskudd
(inkl Namdalen)

1 612 mill.kr

1 849 mill.kr

Skjønn

Småkommune-tilskudd

964 mill.kr

409 mill.kr

Distriktstilskudd for Sør-Norge

Storbytilskudd

460 mill.kr

441 mill.kr

Vekstkommune-tilskudd

117,6 mrd.kr

Likt innbyggertilskudd,
kr 22.668 per innb.

Hvordan påvirker forslaget til nytt inntektssystem de økonomiske rammebetingelsene for kommunesammenslåing?

Melhus, Midtre Gauldal
Strukturkriteriet grense 16,5 km

Forslaget til nytt inntektssystem – utslag for kommunene hver for seg og samlet

Grenseverdi strukturkriterium

16,5

Distriktsindeks ny kommune

66

Kommune	Folketall	Dagens utgiftsutjevning		Rev utgiftsutjevning		Rev utgiftsutjevning	
		GH 2016 1000 kr	herav	før struktur- kriterium 1000 kr	herav	struktur- kriterium 1000 kr	herav
			basistilskudd 1000 kr		basistilskudd 1000 kr		basistilskudd 1000 kr
MIDTRE GAULI	6 336	25 544	13 180	22 618	14 229	23 664	12 766
MELHUS	15 916	11 832	13 180	6 364	14 229	3 650	5 210
0	0	0	0	0	0	0	0
0	0	0	0	0	0	0	0
SUM	22 252	37 376	26 359	28 982	28 459	27 314	17 976
Endring sammenlignet med GH 2016				-8 394		-10 062	

Hva endres ved kommunesammenslåing?

(Utslag sammenlignet med forslag nytt inntektssystem inkludert strukturkriteriet)

I illustrasjonene i denne modellen det lagt til grunn at dagens regionalpolitiske tilskudd videreføres, selv om det i høringsnotatet er varslet at det kan komme endringer, men det fremmes ikke konkrete forslag.

Endringer i rammetilskuddet før inndelingstilskudd:			
	Sum for hva kommunene alene får i nytt inntektssystem		Endring ved sammenslåing
	Ny kommune		
Basistilskudd ny kommune	7 361	17 976	-10 614
Opphopningskriteriet	-4 574	-4 571	-3
Småkommunetilskudd	0	0	0
Distriktstilskudd Sør Norge	0	0	0
Nord-Norge tilskudd	0	0	0
Veksttilskudd	0	0	0
Inntektsutjevning	94 935	94 935	0
Endringer i inntektssystem (fast)			-10 617

Inndelingstilskudd og engangskostnader

Inndelingstilskudd		
	Vedtak om sammenslåing før 1.7.2016	Senere vedtak om sammenslåing
Basistilskudd ny kommune	13 180	10 614
Småkommunetilskudd, distriktstilskudd Sør-Norge og Nord-Norge tilskudd	0	0
Inndelingstilskudd	13 180	10 614
Tilskudd engangskostnader og reformstøtte		
	Vedtak om sammenslåing før 1.7.2016	Ordinære regler
Engangstilskudd og reformstøtte	45 000	0

Hvordan påvirker dette rammetilskuddet?

(engangstilskudd ikke inkludert)

Mulige økonomiske konsekvenser av å fatte vedtak om sammenslåing før 1.7.2016, 1000 kr

	År 1-15:	År 16	År 17	År 18	År 19	År 20 og utover
Endringer i inntektssystem (fast)	-10 617	-10 617	-10 617	-10 617	-10 617	-10 617
Inndelingstilskudd	13 180	10 544	7 908	5 272	2 636	-
Endret rammetilskudd ved å slå seg sammen	2 563	-73	-2 709	-5 345	-7 981	-10 617

Eventuelle økonomiske konsekvenser av å fatte vedtak om sammenslåing senere (ordinære retningslinjer for inndelingstilskudd), 1000 kr

	År 1-15:	År 16	År 17	År 18	År 19	År 20 og utover
Endringer i inntektssystem (fast)	-10 617	-10 617	-10 617	-10 617	-10 617	-10 617
Inndelingstilskudd	10 614	8 491	6 369	4 246	2 123	-
Endret rammetilskudd ved å slå seg sammen	-3	-2 126	-4 249	-6 371	-8 494	-10 617