

# Planstrategi 2024-2027

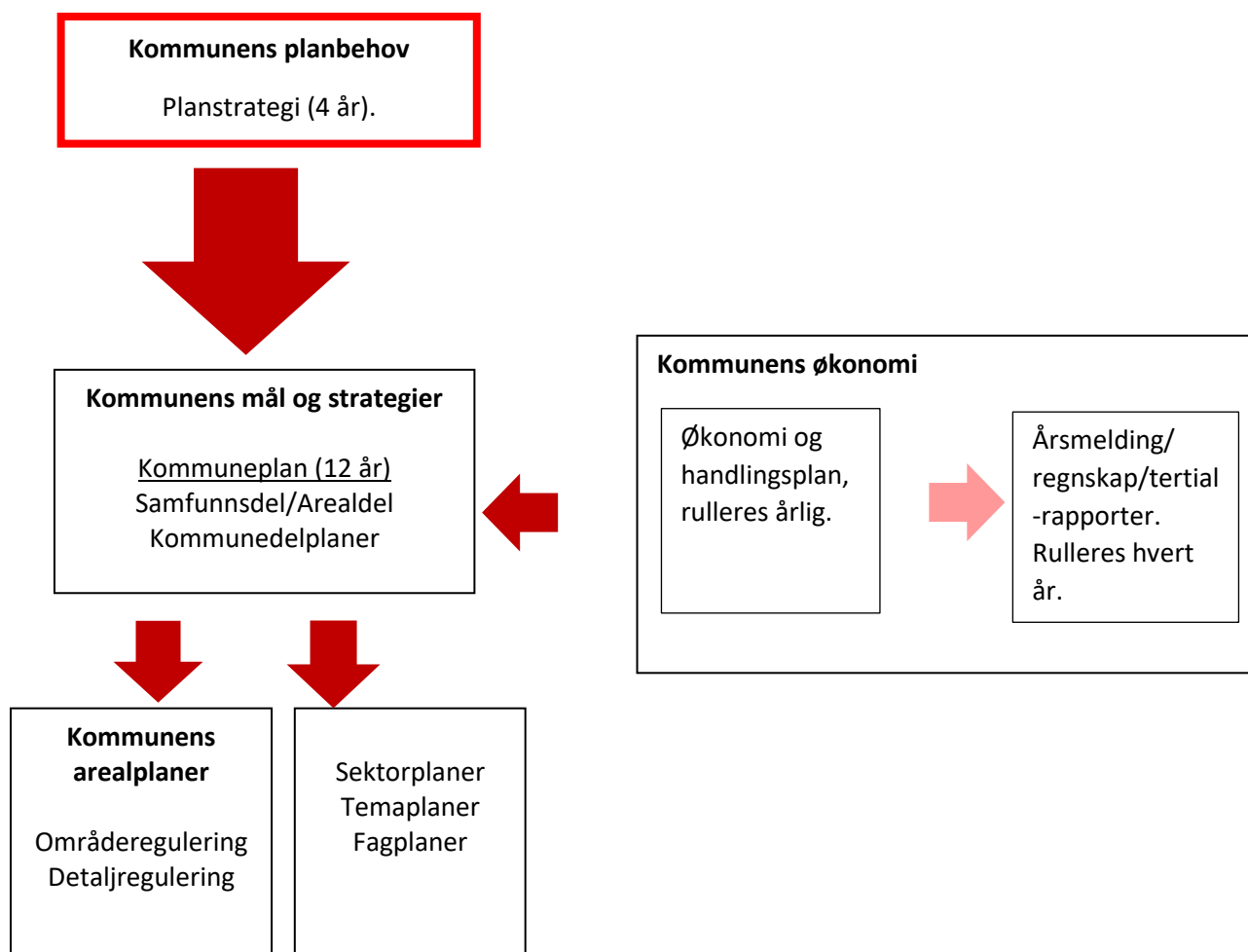
## Innhold

1. Innledning.....	2
1.2 Folkehelseloven.....	3
2. Nasjonale forventninger og regionale føringer.....	4
2.1 FNs bærekraftsmål.....	4
2.2 Nasjonale forventninger til regional og kommunal planlegging 2023-2027.....	4
2.3 Statlige planretningslinjer.....	6
2.4 Regionale føringer og regionale utviklingstrekk.....	7
3. Kommunens utviklingstrekk.....	9
3.1 Demografi.....	9
3.2 Løpende oversikt over helsetilstand.....	10
3.3 Langsiktig arealbruk.....	11
3.4 Helse og velferd.....	14
3.5 Natur- og kulturmiljø.....	15
3.6 Klima og energi.....	16
3.7 Teknikk og klimatilpasning.....	16
3.8 Næring og arbeidsplasser.....	17
3.9 Oppvekst og kultur.....	20
3.10 Samfunnssikkerhet og beredskap.....	22
4. Planstatus.....	23
4.1 Status planstrategi 2020-2023 – Planer etter PBL.....	23
4.2 Status planstrategi 2020-2023 – Tema og sektorplaner.....	23
5. Planstrategi for Melhus kommune 2024-2027.....	24
5.1 Kommuneplan.....	24
5.2 Områdeplaner og kommunedelplaner.....	25
5.2.1 Områdeplan for Brekkåsen.....	25
5.2.2 Oppstart med nye områdeplaner i perioden 2023-2027.....	25
5.3 Detaljreguleringsplaner og øvrige prosjekter.....	26
5.3.1 Detaljregulering Knutepunktet, Melhus Skysstasjon.....	27
5.3.2 Forskrift rekreasjonsløyper for snøscooter (Kommunens rolle i dette arbeidet).....	27
5.4 Tema – og sektorplaner.....	27
5.5 Planer som ikke er prioritert og som kan vurderes i neste periode.....	28

# 1. Innledning

Kommunens planstrategi er et verktøy for å fastlegge det kommunale planarbeidet innenfor hver kommunestyreperiode. Kommunestyret skal i henhold til plan- og bygningsloven § 10-1 første ledd utarbeide en kommunal planstrategi minst én gang hver valgperiode. Planstrategi er en avklaring av kommunens planbehov med bakgrunn i hvilke utfordringer og planer kommunen har.

Planstrategien viser hovedretningen Melhus kommune ønsker å ha, og hvilke planer kommunen vil prioritere i 4-årsperioden. Den er ikke helt statisk, slik at det kan omprioriteres i perioden. Figuren nedenfor viser at strategien henger sammen med kommunens økonomi slik at prioriterte planer og tiltak vil vises gjennom årsmeldinger og tertialrapporter.



## 1.2 Folkehelseloven

Kommunens ansvar for folkehelse er nedfelt i folkehelseloven (2012). Folkehelseloven bygger på prinsippet «helse i alt vi gjør». Det betyr at ansvaret for befolkningens helse *ikke* er lagt til kun helsetjenesten, men til kommunen i sin helhet.

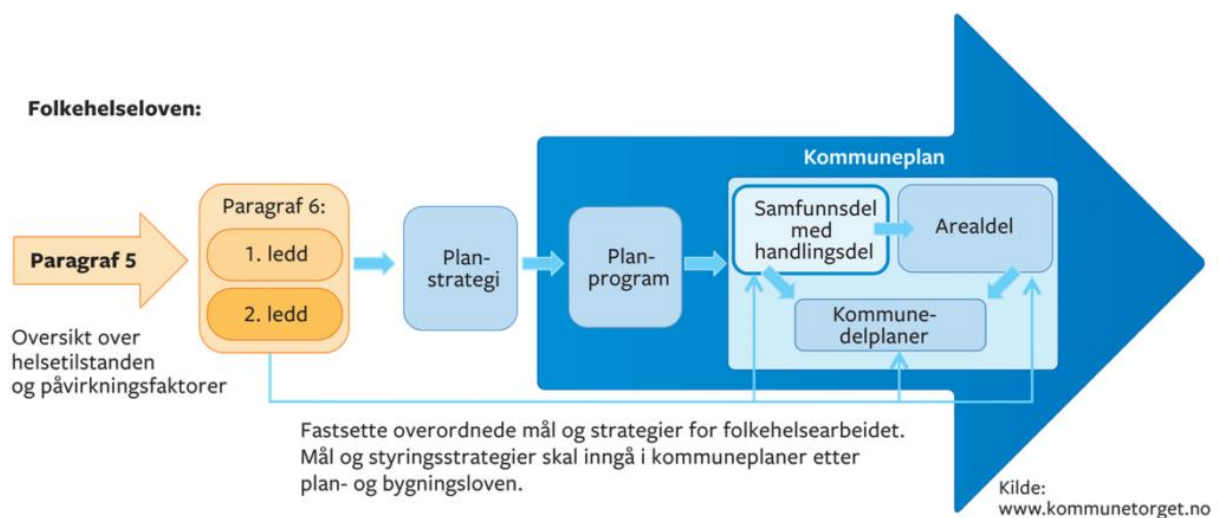
I tråd med folkehelseloven er kommunen pålagt å legge fram en oversikt over helsetilstand og påvirkningsfaktorer hvert fjerde år som skal legges til grunn for det langsiktige folkehelsearbeidet. Dette skal skje samtidig med rullering av planstrategi (folkehelseloven §5 og 6). I tillegg skal kommunen ha en løpende oversikt over helsetilstand og påvirkningsfaktorer.

Oversikten skal bidra til at formålet med folkehelseloven nås:

*§ 1. Å bidra til en samfunnsutvikling som fremmer folkehelse og utjevner sosiale helseforskjeller. Folkehelsearbeidet skal fremme befolkningens helse, trivsel, gode sosiale og miljømessige forhold og bidra til å forebygge psykisk og somatisk sykdom, skade eller lidelse.*

Med utgangspunkt i oversikten skal folkehelseutfordringene i kommunen beskrives, inkludert ressurser som kreves for å bedre helsetilstanden gjennom prioriterte tiltak.

Melhus kommune skal også, i løpet av 2025, revidere plan om organisering av Melhus kommunes folkehelsearbeid (folkehelseloven §6). Planen er forespeilet å være ferdigstilt i september 2025.



**Figur 2. Folkehelseloven er samkjørt med plan- og bygningsloven.**

*Illustrasjon over påvirkningsfaktorer på folkehelse, Margaret Whitehead og Göran Dahlgren, 1991.*

## 2. Nasjonale forventninger og regionale føringer

### 2.1 FNs bærekraftsmål



#### **FNs 17 Bærekraftsmål. Illustrasjon: FN-sambandet.**

I 2015 ble FNs bærekraftsmål vedtatt til å være forlengelsen av arbeidet med tusenårsmålene. Bærekraftsmålene har et perspektiv mot 2030, og tar for seg ulike problemstillinger som må håndteres for at vi skal kunne leve bærekraftig globalt. I regjeringens forventninger til areal- og transportplanlegging 2023-2027 er det en tydelig forventning om at bærekraftsmålene skal legges til grunn i all kommunal planlegging. Lokale mål i kommuneplanens samfunnsdel for 2023-2037 (vedtatt 14.11.23) ses derfor i sammenheng med de globale målene og delmålene i FNs bærekraftsmål. Mye av tematikken som aktualiseres i bærekraftsmålene jobbes allerede med i Melhus enten gjennom lovkrav, eller gjennom kommunens ansvar som samfunnsutvikler og tjenestetilbyder. Dermed kan man si at vi i Melhus kommune allerede på flere områder jobber i tråd med intensjonene i bærekraftsmålene. Dette betyr *ikke* at vi har oppnådd bærekraftighet i alt vi gjør i Melhus, men heller at vi er bevisste vårt ansvar når det kommer til omstillingen til et mer bærekraftig samfunn.

### 2.2 Nasjonale forventninger til regional og kommunal planlegging 2023-2027

Regjeringen legger hvert fjerde år fram nasjonale forventninger til regional og kommunal planlegging. De nasjonale forventningene skal følges opp i fylkeskommunenes og kommunenes planarbeid. Gjeldende nasjonale forventninger ble vedtatt ved kongelig resolusjon 20.juni 2023, og det er fem hovedforventninger til kommunens planlegging:

1. Samordning og samarbeid i planleggingen
2. Trygge og inkluderende lokalsamfunn
3. Velferd og bærekraftig verdiskapning
4. Klima, natur og miljø for framtida
5. Samfunnssikkerhet og beredskap



**Samordning og samarbeid** i planleggingen er viktig. Kommunene er ansvarlige for planleggingen i Norge gjennom å være planmyndighet. I Melhus er vi opptatt av å ha oppdatert planverk. Vi har nylig vedtatt kommuneplanens samfunnsdel, som er det viktigste overordnede styringsverktøyet for samfunnsutviklingen i kommunen. I forlengelsen av kommuneplanens samfunnsdel har vi også vedtatt en strategi for langsiktig arealbruk. Denne strategien legger til rette for vekst i hele

Melhus. For at vi skal være effektive i planleggingen vår, er vi også avhengige av å ha effektive prosesser. Derfor har vi blant annet tatt i bruk eByggesak som verktøy i saksbehandlingen vår.

Vi skal ha **trygge og inkluderende lokalsamfunn**.

*Kommuneplanens samfunnsdel 2023-2037* har hovedmål om at alle innbyggere opplever å være inkludert og kan delta i samfunnet, og *Arealstrategi – langsiktig arealbruk i Melhus kommune 2023-2043* legger opp til utvikling av kommunens syv tettsteder. *Oppvekststrategi 2040* har en tverrfaglig tilnærming og har som hensikt at alle barn og unge skal vokse opp i trygghet og mestre livene sine. «*Veivalg*»-prosjektet skal legge til rette for at kommunens innbyggere opplever økt livsmestring, og kan bo hjemme så lenge de kan.



**Framtidens velferd og verdiskaping** må utvikles innenfor alle våre satsningsområder: sosial, økonomisk og miljømessig bærekraft. Melhus kommune har i 2023 vedtatt en ny kommunedelplan for grustak, steinbrudd og deponi. Denne planen tar utgangspunkt i byggeråstoffressursene i kommunen vår, og anbefaler utvikling av næring. I 2024 skal det politisk behandles en *næringsplan* for Melhus som tar for seg næringsutviklingen

i kommunen vår. En av de største næringene i Melhus er jordbruksnæringen. Dette er en næring som er under press på grunn av arealbruk. I Melhus arbeides det derfor i 2024 med å ferdigstille en *jordvernsstrategi* som bygger på premissene for jordvern som er lagt i kommuneplanens samfunnsdel.

Melhus kommune er en part i *byvekstavtalen* i Trondheimsområdet. Det overordnede målet for byvekstavtalen er nullvekstmålet. Melhus er også en del av *Trondheimsregionen*, hvor en interkommunal arealplan, IKAP, forener flere kommuner i Trondheimsområdet, og ser på tema som næring og transport i et regionalt perspektiv.



Forventningen om **klima, natur og miljø for fremtida** følges opp blant annet gjennom *Plan, klima, energi og klimatilpasning 2021-2030* (vedtatt i 2021). Planen tar for seg energibruk og klimamål i en lokal sammenheng. Det arbeides også med å innføre et klimabudsjett i Melhus. Dette budsjettet med tilhørende regnskap skal være ledende for klimaarbeidet i Melhus kommune i årene fremover. I september 2023 ble det også vedtatt en *Kommunedelplanen for miljø og naturmangfold 2023-*

*2033*. Planens mål er å 1) ha oppdatert kunnskap om naturmiljøet i Melhus 2) legge en strategi for å unngå fremtidig forringelse i naturmiljøet, og rette opp tidligere forringing 3) bedre vilkår for truede arter 4) være veiledende for andre planer på miljøarbeid og saksbehandling i kommunen.



**Samfunnssikkerhet og beredskap** er et område det stadig blir satt høyere krav til i kommunal sammenheng. I Melhus har vi nylig vedtatt *Helhetlig risiko- og sårbarhetsanalyse for Melhus kommune 2023*. Denne planen skal gi en overordnet oversikt over risiko og sårbarhet i Melhus for å redusere risiko for tap av liv eller skade på helse, miljø og materielle verdier. Klimahåndtering er også et tema det settes høyere krav til i beredskapssammenheng. I Melhus er vi utsatte gjennom å ha mye kvikkleire og å ha en flomfarlig elv i

Gaula. Dette er et tema som vil jobbes spesielt med i den pågående rulleringen av kommuneplanens arealdel.

### 2.3 Statlige planretningslinjer

Statlige planretningslinjer brukes for å konkretisere de nasjonale forventningene til planlegging. De kan gjelde for hele landet eller et geografisk avgrenset område, og skal legges til grunn ved statlig, regional og kommunal planlegging; og for enkeltvedtak som treffes.

#### *Statlige planretningslinjer for klima- og energiplanlegging og klimatilpasning (2018)*

Inneholder retningslinjer for hvordan kommunen gjennom planlegging skal stimulere til reduksjon av klimagassutslipp, samt økt miljøvennlig energiomlegging. Planleggingen skal bidra til at samfunnet forberedes på og tilpasses klimaendringene (klimatilpasning).

#### *Statlige planretningslinjer for samordnet bolig-, areal- og transportplanlegging (2014)*

Planlegging av arealbruk og transport skal fremme samfunnsøkonomisk effektiv ressursutnyttelse, god trafikksikkerhet og effektiv trafikkavvikling. Planleggingen skal bidra til å utvikle bærekraftige byer og tettsteder, legge til rette for verdiskaping og næringsutvikling, og fremme helse, miljø og livskvalitet.

Utbyggingsmønster og transportsystem bør fremme utvikling av kompakte byer og tettsteder, redusere transportbehovet og legge til rette for klima- og miljøvennlige transportformer. Det er et mål at veksten i persontransport i storbyområdene skal tas med kollektivtransport, sykkel og gange.

### *Nasjonal jordvernstrategi (2023)*



*Landbruks- og matminister Sandra Borch besøkt bonden Magnus Endsjø i Nordre Follo for å presentere regjeringens nye jordvernstrategi. Foto: Landbruks- og matdepartementet*

Jordvern handler om å sikre dagens befolkning samt våre etterkommere muligheten til å dyrke egen mat på egen jord. Norge har lite jordbruksareal sammenlignet med mange andre land. For å sikre matproduksjonen er det derfor viktig med et sterkt jordvern, kombinert med bedre utnyttelse av tilgjengelige jordbruksarealer.

Den første jordvernstrategien ble utarbeidet i 2015. Strategien ble oppdatert i 2019 og i 2021. I den nye jordvernstrategien (2023) er målet for omdisponering av dyrka mark satt til maksimalt 2000 dekar pr år, og målet skal nås innen 2030. Strategien inneholder en rekke nye tiltak, i tillegg videreføres tiltak fra tidligere strategi.

De viktigste nye tiltakene er:

- Utvikle et sentralt register for viktige jordbruksarealer av nasjonal interesse
- Etablere et nytt kartlag for dyrkbar jord
- Utvikle et jordbruksarealregnskap, som kan bli en del av nasjonalt arealregnskap
- Utrede en hjemmel i jordlova for vern av viktige jordbruksarealer
- Etablere en systematisk registrering av faktisk nedbygging av jordbruksareal
- Flere tiltak med sikte på å redusere landbrukets egen nedbygging

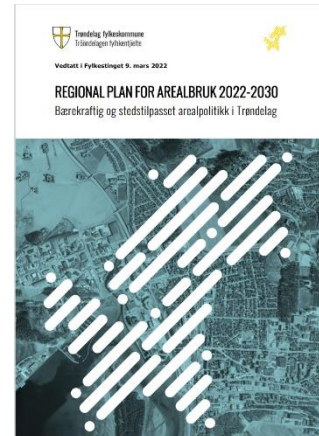
## 2.4 Regionale føringer og regionale utviklingstrekk



**Trøndelagsplanen 2019-2030 (vedtatt 2018)** er fylkets overordnede plan som gir mål og strategisk retning for utviklingen av sentrale samfunnsområder. Den skal vise i hvilken retning Trøndelag skal utvikle seg og hvor Trøndelag skal være i 2030. Samfunnsutfordringer er utpekt i innsatsområdene bolyst og livskvalitet, kompetanse, verdiskaping og naturressurser, senterstruktur og kommunikasjoner. Innsatsområdene er viktig for samfunnsutviklingen i Melhus.

**Regional planstrategi for Trøndelag (2024-2027)** er Trøndelagsplanens kortsiktige del, og skal legge føringer for prioriteringer og satsninger i fylkestingperioden. Den skal si noe om viktige regionale utviklingstrekk og utfordringer, vurdere muligheter og satsningsområder, og hvilke spørsmål som skal løses gjennom planer.

**Regional plan for arealbruk 2022-2030 – bærekraftig og stedstilpasset arealpolitikk i Trøndelag** skal skape en forpliktende ramme for arealplanlegging i hele Trøndelag, og vil få betydning for revisjonen av kommuneplanens arealdel. Planen oppfordrer til gode avveinger der det tas hensyn til både det økologiske, sosiale og økonomiske bærekraftperspektivet, og til stedstilpasset arealpolitikk.



**Trondheimsregionen** er et tett samarbeid mellom kommunene Stjørdal, Malvik, Trondheim, Melhus, Skaun, Orkdal, Midtre Gauldal og Indre Fosen som skal styrke Trondheimsregionen i en nasjonal og internasjonal konkurransesituasjon. Trondheimsregionen har som overordnet mål å øke regionens andel av landets verdiskaping slik at den tilsvarer vår andel av befolkningen. Andre mål:

- Å gjøre regionen til det beste stedet å utvikle eksisterende næringsliv og å starte nye bedrifter.
- Trondheimsregionen skal tilby attraktive nærings- og boligarealer samt effektiv infrastruktur.
- Trondheimsregionen skal være rollemodell for et attraktivt og bærekraftig, regionalt utbyggingsmønster.
- Vi skal doble antall teknologiselskaper og ansatte i disse fra 2014 til 2025.



Melhus er med i **Byvekstavtalen for Trondheimsområdet**. Det overordnede målet for byvekstavtalen er at klimagassutslipp, kø, luftforurensning og støy skal reduseres gjennom effektiv arealbruk og ved at veksten i persontransport tas med kollektivtransport, sykling og gange (nullvekstmålet). Byvekstavtalen skal videre bidra til attraktiv by- og tettstedsutvikling.

Ny byvekstavtale ble signert høsten 2023 og er gjeldende for perioden 2023-2029. Den nye byvekstavtalen inkluderer to nye kommuner: Skaun og Orkland. Det statlige bidraget til Metrobuss økes. I den nye avtaleteksten om jernbanen, omtales arbeidet med kommende tilbudsforbedringer, elektrifisering av banen, knutepunktutvikling og arealavklaringer.



**Interkommunal arealplan (IKAP)** er utarbeidet av kommunene i Trondheimsregionen og tidligere Sør-Trøndelag fylkeskommune. IKAP forutsettes fulgt opp av kommunene. Kommunene er forpliktet til å følge opp i kommuneplanens arealdel og ved behandling av reguleringsplaner. Slik bidrar alle til å oppnå målene for utvikling av trondheimsregionen.

**IKAP 2** har som formål å legge til rette for en bærekraftig og konkurransedyktig arealutvikling gjennom å samordne arealbruken i Trondheimsregionen. IKAP 2 angir nærmere retningslinjer for å avveie forholdet mellom dyrkamark og klimavennlig utbygging, og sikre passasjergrunlaget for buss og tog. Det gis også føringer som gjelder bokvalitet, næringsarealer og massedeponi. Arbeidet med rullering av IKAP 3 ble igangsatt i 2023, og er forespeilet fullført i 2025.



### 3. Kommunens utviklingstrekk

#### 3.1 Demografi

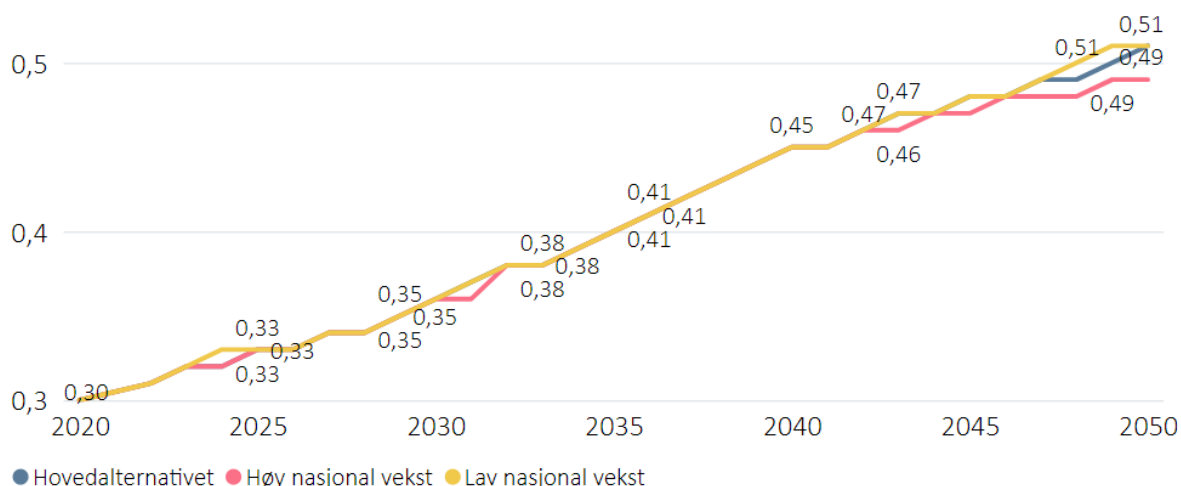
Trondheimsregionen lager nye prognoser for kommunene hvert år. Prognosen utarbeidet for høst 2023 (TR2023M) viser at det vil være en befolkningsutvikling i Melhus fra 17341 (2023) til 19 541 innbyggere i 2040, noe som tilsvarer 12,7% økning i perioden.

I tillegg til disse prognosene må kommunen ta høyde for innvandring. Per 2022 var det 1981 personer med innvandrerbakgrunn i Melhus, noe som tilsvarer ca. 11,4 % av den totale befolkningen i kommunen. Av dette utgjør 274 personer norskfødte med innvandrerforeldre (Trøndelag i tall). Dette ligger under gjennomsnittet i Trøndelag som er 13,9%. Bosetningen av flyktninger har vært størst i 2015-2017, samt i 2022 grunnet konflikten i Ukraina (Trøndelag i tall).

Det forventes en høyere andel eldre i alle kommuner i Trøndelag frem mot 2040. Andelen unge eldre (65-79 år) i kommunen er litt lavere enn i landet som helhet, men aldersbæreevnen – dvs. forholdet mellom yrkesaktive og den eldre delen av befolkningen – er uansett synkende. Dette er av vesentlig interesse for finansiering av pensjoner, velferdstilbud og helse- og sosialtjenester.

Helse- og velferdsområdet blir viktig fremover. Det skal tilrettelegges for at folk holder seg friske lenger og kan bo og få hjelp i egne boliger fremfor institusjoner. Muligheter for fysisk aktivitet og flere boliger nær viktige sentrumsfunksjoner blir viktig fremover.

#### Forsørgerbrøker for eldre i Melhus

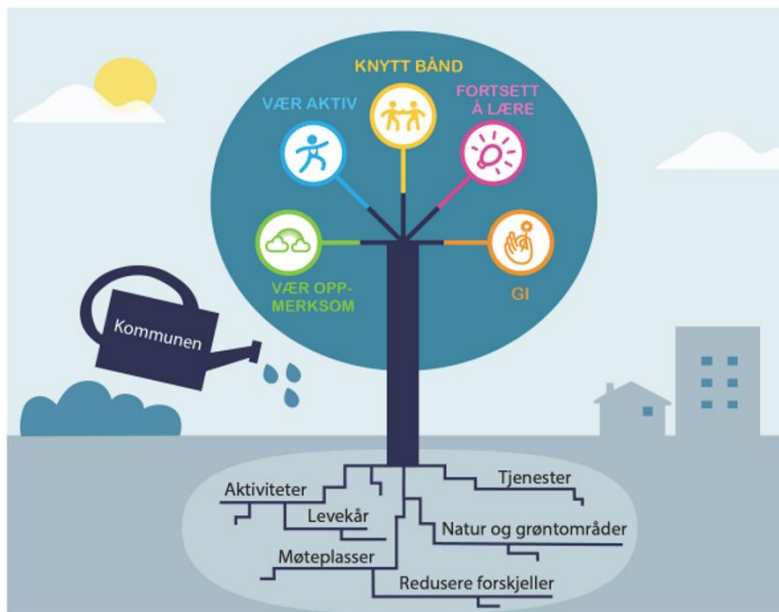


Figur 1: Diagrammet viser forholdet mellom antall pensjonister (spes. personer over 65år) og antall personer i yrkesaktiv alder (spes. 20-64år). Et av målene forskerne bruker på aldringen av befolkningen kalles forsørgerbrøken. Forsørgerbrøken er andelen eldre (65+) relativt til andelen innbyggere i typisk arbeidssalder (20-64 år)

### 3.2 Løpende oversikt over helsetilstand

Informasjon fra den årlige Folkehelseprofilen fra Folkehelseinstituttet, i tillegg til fortløpende kunnskap om helsetilstand og påvirkningsfaktorer, vil danne kunnskapsgrunnlaget for prioriteringene innen folkehelsearbeidet. Helsefremmende og forbyggende tiltak vil bli prioritert, også gjennom kommunens samfunns- og arealplanlegging. I det følgende nevnes enkelte tema hvor Melhus kommune avviker signifikant i positiv eller negativ retning, sammenlignet med landsgjennomsnittet.

**Figur 5.** Kommunens muligheter for å fremme "Hverdagsledens fem".



#### **Ikke smittsomme sykdommer**

Folkehelseprofilen viser at Melhus kommune gjennom flere år har hatt utfordringer når det gjelder livsstilsrelaterte sykdommer/ikke smittsomme sykdommer. Muskel- og skjelettproblemer, hjerte- og karsykdommer og diabetes type II er høyere enn landsgjennomsnittet. Forebyggende tiltak vil bli vektlagt i kommunens videre arbeid. Slike tiltak kan være å tilrettelegge for grøntområder, snarveier og turløyper i arealplaner, samt oppstart av friskliv- og mestringstilbud. *Kommunedelplan for fysisk aktivitet, idrett, friluftsliv og anleggsbygging* er forespeilet at skal fullføres innen 2025. Det legges opp til at planens handlingsdel revideres hvert 2. år.

Melhus kommune har også nylig vedtatt ny legeplan.

#### **Alkoholforbruk**

Alkoholforbruket blant ungdom har vært høyere enn i resten av landet gjennom flere år. Dette, i tillegg til generell kunnskap om barn og unges psykiske helseutfordringer, gjør at dette vil bli prioritert i kommunenes folkehelsearbeid i perioden 2024-2027. Etter alkoholloven § 1-7d er kommunen pålagt å ha en alkoholpolitisk handlingsplan. Helse- og sosialdirektoratet anbefaler at kommunen utarbeider en helhetlig rusmiddelpolitisk handlingsplan. Arbeidet med kommunenes ruspolitiske handlingsplan pågår, og er forespeilet fullført våren 2024.

Det er viktig at kommunen fører en helhetlig rusmiddelpolitikk og at en ser bevillingsordning og forebygging i sammenheng. Den ruspolitiske handlingsplanen må derfor sees i sammenheng med andre kommunale planer, samt kommunens oversiktsdokument over helsetilstand og påvirkningsfaktorer og «*av og til*»-arbeidet.

### **Gjeld, boligforhold og privatøkonomi**

Andelen mottakere av stønad til livsopphold, er signifikant høyere enn landet i sin helhet. Videre er andelen som bor i husholdninger med høy gjeld, høyere enn landsgjennomsnittet. Høy gjeld vil si en gjeld tre ganger høyere enn samlet husholdningsinntekt. Derimot tilsier nye tall at trenden tilsynelatende snur mot en positiv utvikling da andelen med høy gjeld var 25,2 % i 2019 og er 22,7 % i 2022. I sammenheng med dette kan nevnes at andel som leier bolig i en alder av 45 + er høyere enn landet i sin helhet, med en økende trend fra 2019 på 12,6 % til 13,5 i 2022.

Andelen barn som bor i husholdninger med vedvarende lav inntekt, er lavere i kommunen enn i landet som helhet. Vedvarende lav husholdningsinntekt vil si at den gjennomsnittlige inntekten i en treårsperiode er under 60 prosent av median husholdningsinntekt i Norge. Andelen barn og unge (0-17 år) i kommunen som bor trangt er også lavere enn landet som helhet og fylket.

Videre er også andelen i aldersgruppen 75 år og eldre som bor alene, lavere enn i landet ellers.

### **Drikkevann**

Drikkevannet i kommunen ligger på tilfredsstillende analyseresultat per 2022 på 99,4 % og er signifikant bedre enn landet som helhet og fylket.

## **3.3 Langsiktig arealbruk**

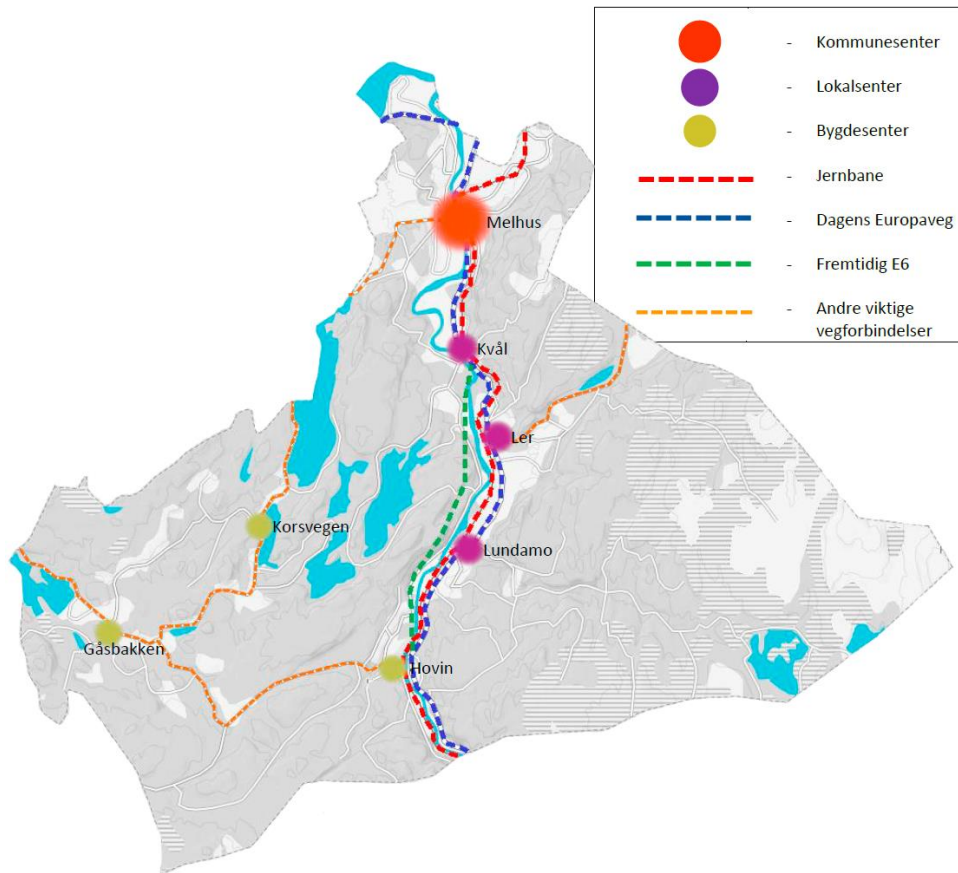
14.11.2023 vedtok Melhus kommune en langsiktig arealstrategi som legger grunnlaget for kommunens arealforvaltning de neste 20 år. Den bygger på overordnede føringer slik som FNs bærekraftsmål samt satsningsområder, mål og strategier i samfunnsdelen. Strategien utgjør bindeleddet mellom samfunnsdelen og arealdelen i kommuneplanen og innebærer verdivalg og avveining av motstridende hensyn. Strategien omfatter bl.a. tettstedsutvikling, næring, boligbygging, landbruk, samt natur og friluftsliv.

Arbeidet med rullering av kommuneplanens arealdel er påbegynt. Det er kommuneplanens arealdel som fastsetter arealbruken med juridisk bindende virkning. Arealstrategien vil fungere som et underlag i arbeidet med kommuneplanens arealdel.

Kommuneplanens arealdel skal gjenspeile hovedmålene og strategiene i kommuneplanens samfunnsdel på blant annet miljø og klimautfordringer, samfunnssikkerhet, folkehelse, tettstedsutvikling og forvaltning av naturlandskapet og kulturlandskapet. I tillegg må vannmiljø og naturfare nevnes. Dette er svært arealkrevende hensyn som ikke er flyttbare. Høyden på 200-årsflommen i Gaula er klimajustert, noe som gjør at det beslaglegges større arealer enn tidligere. Videre er det strengere krav til sikring av erosjon i kvikkleiresoner. Dette bidrar til høyere kostnader ved utbygging nå enn tidligere.

Det følger av arealstrategien at boligområder lokaliseres fortrinnsvis i tilknytning til kommunens tettsteder og langs etablerte og fremtidige kollektivåre. Melhus kommune har følgende tettsteder:

- Melhus (kommunesenter)
- Kvål, Ler, Lundamo (lokalsentra)
- Hovin, Gåsbakken, Korsvegen (bygdesentra)



Figur 2: Tettsteder i Melhus kommune, samt de viktigste transportårene.

Tettstedet nedre Melhus består av Melhus sentrum, og boligfeltene Varmbo, Løvset og Brekkåsen. Etter arealstrategien skal arealbruken i kommunesenteret og lokalsentra avklares gjennom områdeplaner, og arealbruken i bygdesentra avklares gjennom kommuneplanens arealdel.

I arealstrategien anslås det at potensialet i regulert og avsatt boligformål i Melhus sentrum, Varmbo, Løvset og Brekkåsen («Nedre Melhus») er 1449 boliger. Dette er kun prosjekter som ikke er igangsatt per 1.4.2023, og tar derfor ikke med restpotensial i påbegynte byggeprosjekter. Det anslås at behovet for nye boliger i nedre Melhus frem mot 2050 er 1145 boliger.

For lokalsentera er følgende tall beregnet i arealstrategien:

- Kvål:
  - Antall boenheter avsatt i plan: 100 (inkluderer *ikke* Brannåsen)
  - Anslått behov for antall boenheter: 201
- Ler:
  - Antall boenheter avsatt i plan: 353
  - Anslått behov for antall boenheter: 175

- Lundamo:
  - Antall boenheter avsatt i plan: 196
  - Anslått behov for antall boenheter: 175

For bygdesentra er følgende tall beregnet i forbindelse med planstrategi-arbeidet:

- Hovin:
  - Antall boenheter avsatt i plan: 69 boenheter (inkludert spredt boligbebyggelse KPA)
  - Anslått behov for antall boenheter: 0. Boligheten er dekket, det finnes et overskudd på 14 boenheter.
- Korsvegen
  - Antall boenheter avsatt i plan: 123 (inkludert spredt boligbebyggelse KPA)
  - Anslått behov: 71
- Gåsbakken
  - Antall boenheter avsatt i plan: 18 (inkludert spredt boligbebyggelse i KPA)
  - Anslått behov for antall boenheter: 21

Prosjektet E6 Ulsberg-Melhus, vil ha betydelig innvirkning på hovedfartsårene i Melhus kommune. Dette innebærer 3 strekninger (delprosjekter) som berører Melhus.

- E6 Kvål – Melhus er ferdig bygd.
- Oppstart av ny reguleringsplan for E6 Gyllan-Kvål ble varslet i januar 2021, og Melhus kommune fastsatte planprogrammet for strekningen i juni samme år. I februar 2024 ble planen lagt ut på offentlig ettersyn og høring for andre gang etter vesentlige endringer som resultat av første høringsrunde.
- For strekningen E6 Korporalsbrua – Gyllan, ble planprogrammet for detaljreguleringsplanen fastsatt av Melhus kommune i februar 2024.

Ved utbygging av ny E6 vil mye av trafikken flyttes ut av Lundamo og Ler sentrum, og over til den andre siden av Gaula. Dette vil medføre muligheter for tettstedsutvikling, men også utfordringer med tanke på persontransport. Ny plassering av E6 vil også kunne være med på å legge til rette for etableringen av nye tilbud i Hovin, og man bør muligens se på behovet for regulering av tettstedet på sikt. Lokalsentra langs E6 skal utvikles med varierte bo-, nærings-, og aktivitetstilbud, og gi grunnlag for et bedre kollektivtilbud.

I *Nasjonal transportplan 2025-2036* er hovedprioriteringen innenfor jernbanesektoren å satse videre på jernbanebanen slik at samfunnets behov for transport møtes på en bærekraftig måte. Kapasitetsberegninger gjennomført av Bane Nor SF viser at jernbanenettet i Trondheimsregionen er overbelastet. Gjennom byvekstavtalen arbeides det også med utvikling av tilbudet på trønderbanen (Steinkjer – Trondheim – Melhus – Støren – Røros). Dette omfatter arbeid med innfasing av nye tog med økt kapasitet, videreutvikling av tilbudet for å kunne øke frekvensen, forberedelse for elektrifisering og stasjonsutvikling. Det er et mål om to tog i timen på strekningen Melhus – Steinkjer.

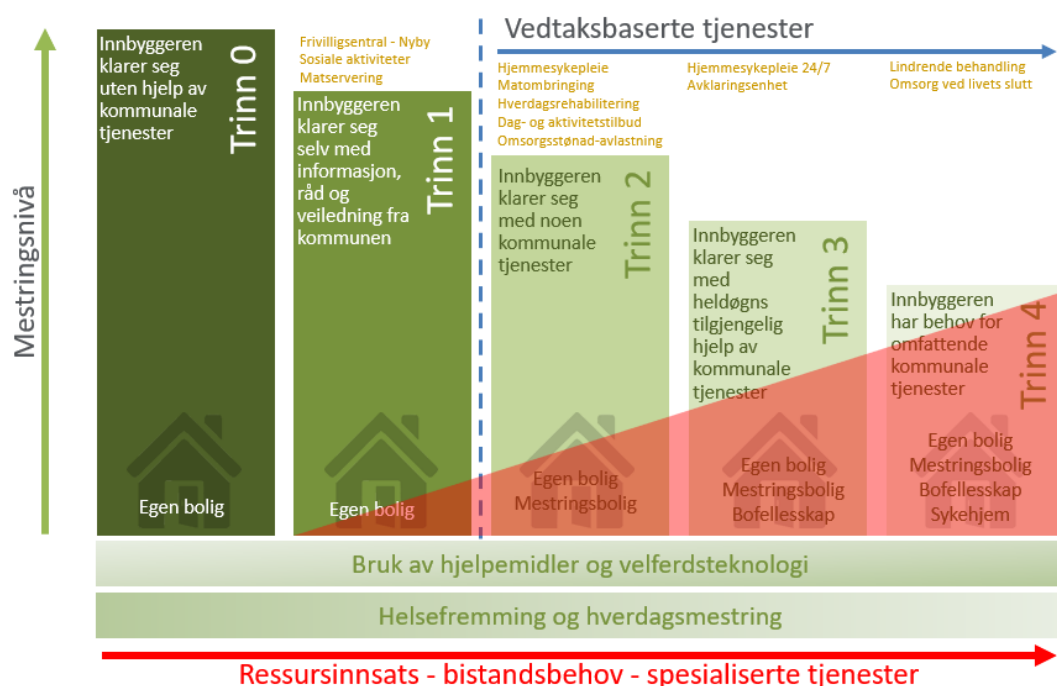
Ved etablering av nye næringsarealer skal også retningslinjer i IKAP legges til grunn. I 2024 har arbeid med rullering av IKAP (IKAP2 vedtatt 2015) startet, og det har blitt satt ett mål om å fullføre IKAP3 i 2025.

### 3.4 Helse og velferd

Melhus kommune har i dag 294,2 årsverk innen helse- og omsorgstjenester pr. 10 000 innbygger. Dette ligger litt lavere i forhold til kommuner i tilsvarende kommuner (KG7) hvor andelen anslås til 296,2 årsverk. Andelen innbyggere som benytter hjemmetjenester per 1000 innbygger ligger i Melhus kommune på 41,6, mens det i tilsvarende kommuner (KG7) ligger på 41,5 (SSB). Tilgang på arbeidskraft innen helse og velferd er utfordrende i kommunen. I tillegg er aldersbæreevnen, som tidligere beskrevet i kap. 1, synkende. Dette gjør at det blir flere som trenger hjelp, og færre som arbeider. Hjemmebasert omsorg vil kunne gi en vesentlig reduksjon i behovet for nye boliger og institusjonsplasser. Et sentralt kriterium framover er derfor at det bygges «bemanningsvennlige» boliger som grunnlag for rasjonell kommunal drift.

Det er et uttalt delmål i kommuneplanens samfunnsdel at kommunen skal legge til rette for at så mange som mulig skal kunne bo i sin opprinnelige bolig, eller en tilpasset bolig, så lenge som mulig. Prosjektet «100 år i eget hjem» ble initiert i 2016 med mål om å innarbeide helsefremmende og rehabiliterende strategier i helse- og omsorgstjenesten i Melhus. «Veivalg for helse og velferd» er en plan som ble vedtatt i Kommunestyret i 2022 som tar for seg framtidig struktur og dimensjonering av pleie- og omsorgstilbudet i Melhus kommune. «Mestringstrappa» er utarbeidet i planen, som tar utgangspunkt i innbyggernes mestringsnivå og behov for tjenester, mer enn i kommunens organisering og tjenester. Disse prosjektene har nå blitt kommunens ambisjon. Planen «Veivalg for helse og velferd» utfases, men kunnskapen og arbeidet videreføres i en ny plan: «Strategi for helse og velferd», som erstatter og samkjører en del av kommunens tidligere planer. Hverdagsrehabilitering har blitt en viktig faglig ideologi som understøtter tankegangen om å mestre hverdagen uansett funksjonsnivå og alder. Det har vært en ønsket ressursoverføring fra institusjon til forebyggende og behandlende tjenester.

#### MESTRINGSTRAPPA MELHUS KOMMUNE - 2022



I tillegg skal det, i løpet av denne perioden, utarbeides en ny boligsosial handlingsplan. I «Veivalg for helse og velferd»-planen har det gjennom kartlegging kommet frem at Melhus kommune har få bofellesskap. Målet er bygge flere bofellesskap istedenfor institusjoner, slik at brukergrupper havner på riktig nivå i mestringstrappa. Det handler om at vi skal leve godt hele livet, helst i egen bolig.

Av kommunens innbyggere over 80 år benytter 29,5% seg av hjemmetjenester, og 8,5% bor på institusjon. 59% av innbyggerne over 80 år mottar ingen tjenester fra kommunen. I tillegg benytter 2,2% av alle innbyggere i aldersgruppen under 67 år seg av hjemmetjenester. Her er det viktig å merke seg at i antall utgjør sistnevnte flere mennesker enn i aldersgruppen over 80 år. Aldersfordeling tilknyttet hjemmetjeneste og institusjonsplasser viser at kommunen bruker mer ressurser på hjemmetjeneste for mennesker under 67 år enn over. Fordeling av antall arbeidstimer innen hjemmetjeneste viser at i 2022 ble 32% av timene benyttet til aldersgruppen over 67 år, mens 68% gikk til aldersgruppen under 67 år. Statistikken tar hensyn til både antall, men også hvor stort bistandsbehovet er til den enkelte bruker. Statistikken viser også omtrent tilsvarende tall for 2020 og 2021.

Mye av institusjonsplassbehovet i Melhus skyldes demens. I 2020 lå den prosentvise andelen av befolkningen med demens på 1,88 % i Melhus kommune. I 2050 er det antatt at denne andelen har steget til 3,78% (demenskartet.no). Når det gjelder fysio- og ergoterapi og årsverk per 10 000 innbyggere ligger Melhus kommune på 9,2 pr. 10 000 innbyggere, som er likt tilsvarende kommuner (KG7). De siste årene har Norge hatt en fastlegemangel på nasjonal basis. Dette har også gitt utslag i Melhus kommune. I 2024 er det ingen innbyggere som mangler fastlege i kommunen, men det ønskes likevel flere fastleger da pasientlistene er lange, noe som i praksis vanskeliggjør fastlegebytte.

### 3.5 Natur- og kulturmiljø

Kommunens myndighetsutøvelse innen miljø omfatter arbeidsområder som skal bidra til å sikre naturgrunnlag og kulturminner. I tillegg er det en viktig oppgave å bidra til et balansert samspill mellom mennesker og natur, enten det gjelder høsting av goder fra naturen, eller natur- og friluftsopplevelser. Kommunen har også ansvar for å følge opp forurensingsloven og sikre at hensynet til miljø er ivaretatt i prosjekter og alle planprosesser.

#### Naturmangfold

Kommunen vedtok *Kommunedelplan for miljø og naturmangfold 2023-2033* den 26.09.2023. Planen skal styrke kunnskapsgrunnlaget for politiske og administrative beslutninger i Melhus kommune, tydeliggjøre mulige tiltak, og synliggjøre naturmangfoldet i kommunen, og utfordringene som kommunen står overfor. Kommunedelplanen blir fulgt opp gjennom arbeidet med natur- og arealregnskap (igangsatt nå), en metode for å følge med på historisk og fremtidig utvikling. I løpet av planperioden tas det også sikte på å videreføre planens målsetning i en handlingsplan som følger opp mål og tiltak.

#### Kulturminner

Kommunen har en nøkkelrolle når det gjelder å sikre kulturminner gjennom samfunns- og arealplanlegging. Det er opp til kommunen å ta vare på nyere tids kulturminner som ikke er fredet gjennom kulturminneloven. Kommunen har også et ansvar for egne fredede og verneverdige bygg.

Melhus kommune har en *kulturminneplan* som ble vedtatt i 2018 med en forespeilet varighet fra 2018-2022. Planens formål er å danne grunnlag for utvikling av kommunen gjennom søkelys på kulturarven. Kulturarven løfter fram flere humane samfunnsverdier der identitet er en av de mest sentrale. Planens resultatmål er å gi en prioritering og avklaring av Melhus kommunes videre arbeid på kulturminnefeltet, alene og i samarbeid med andre, og inneholder en tiltaksliste innenfor både forvaltning og formidling. Planen har også en tiltaksdel. En rullering er tenkt påbegynt i 2024 med vedtak i 2025.

### 3.6 Klima og energi

Melhus kommune har som samfunnsutvikler og planmyndighet sin del av ansvaret for å løse klimaproblemene gjennom utslippskutt, og samtidig sørge for et klimarobust samfunn som takler klimaendringene. Etter plan- og bygningsloven skal kommunen gjennom planlegging og øvrig myndighets- og virksomhetsutøvelse stimulere til, og bidra til reduksjon av klimagassutslipp i hele kommunen og i sin egen virksomhet.

*Plan, klima, energi og klimatilpasning 2021-2030* har som mål å oppnå utslippsreduksjon, klimatilpasning og klimakommunikasjon. Planens mål og tiltak skal revideres i løpet av perioden med oppstart i 2026. Det tas sikte på å starte opp en fullstendig rullering av planen i 2030. Mål og tiltak i klima- og energiplanen skal innarbeides i kommunens økonomi- og handlingsplan gjennom klimaregnskap og klimabudsjett. Kommunen skal fra 2025 ha klimaregnskap og klimabudsjett i kommunens handlings- og økonomiprogram, og i løpet av 2024-2025 skal det utarbeides klimaregnskap for egen virksomhet.

### 3.7 Infrastruktur og klimatilpasning

Kommunen har et ansvar for etablering og vedlikehold av deler av infrastrukturen i samfunnet. De viktigste tekniske planene i kommunen er *Hovedplan veg, Hovedplan vannforsyning og Hovedplan avløp og vannmiljø*. De to sistnevnte blir i 2024 erstattet av *Vann i Melhus (Hovedplan klimatilpasning, vannmiljø, vannforsyning og avløp) 2024-2033*, som vil ferdigstilles høsten 2024.

Innenfor vann og avløp står kommunen overfor store oppgaver knyttet til fornying av den delen av infrastrukturen som nå er 30-50 år gammel, både ledninger og anlegg. I tillegg er fremmedvann inn på avløp, samt lekkasje av drikkevann, utfordringer som det må settes søkelys på fremover. Av utenforliggende utfordringer er økt nedbør og tørkeperioder av stor betydning for planlegging av trygg drikkevannsforsyning og velfungerende avløp. En underdimensjonert eldre infrastruktur vil også sette begrensinger på utvikling av både bolig- og næringsareal i kommunen. Dette gjelder f.eks. på Hovin der både høydebasseng er av eldre dato og et eldre avløpsrensaneanlegg er overbelastet.

Melhus har flere bekker i dag med dårlig tilstand. De forurensede bekkene er et resultat av landbruksavrenning og private utslipp. Melhus kommune har en lokal forskrift for privat avløp som



skal bidra til mindre forurensing av veldig belastede bekker, sikre grunnvann fra store konsekvenser av avløp og sikre bedre håndtering av drikkevannskvalitet. Gjennom arbeidet med ny kommuneplanens arealdel, bør det vurderes å inkludere bestemmelser og kartlag som fyller samme hensyn.

Kapasitet for vannforsyning er i stor grad god nok til drikkevann i de fleste områder, men en viktig utfordring er slokkevann for brann. I dag er dette utfordrende delvis for Ler og sørover, men også generelt i kommunen hvor det planlegges fortetting eller andre endringer av bebyggelse. Grunnen til dette er at flere bygg krever økt kapasitet og at dagens krav til slokkevannskapasitet strengere enn tidligere.

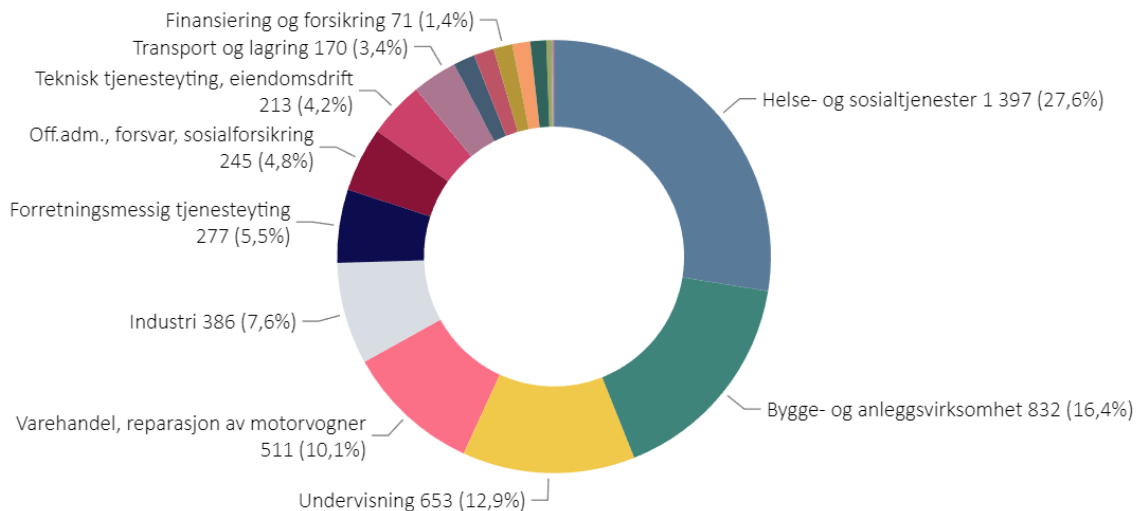
Den aldrende infrastrukturen i kombinasjon med høyere renter og økte kostnader, gjør at de kommunale gebyrene settes under press. Dette vil kreve gode prioriteringer, og at gebyrene må dekke fornyelse av den eksisterende infrastrukturen. Ny utbygging av infrastruktur relatert til boligbygging må i større grad dekkes av utbygger. I et kostnadsperspektiv vil en utbygging i forlengelse av eksisterende infrastruktur være mer hensiktsmessig enn å bygge ut nye arealer som krever store nye infrastrukturinvesteringer.

Standarden på kommunale vegger er relativt bra, selv om det er noe etterslep på asfaltering. Det pågår arbeid med fornying av kommunale bruer, men flere av disse gjenstår. Det er også behov for nye gang- og sykkelveger i forlengelse av eksisterende ut til enkelte boligområder. Fylkesvegene bærer preg av at det er satt av for lite midler til vedlikehold gjennom mange år, noe som gjør at vegnettet er særlig sårbart i møte med nåværende og forventede klimaendringer.

### 3.8 Næring og arbeidsplasser

I Melhus er landbruk fortsatt den største næringen, etterfulgt av bygg og anlegg, og varehandel. Dette til tross for at den prosentvise endringen i sysselsetting innen jordbruk, skogbruk og fiske har gått ned med 31,8% i Melhus mellom 2008 til 2023.

Utover jordbruk har kommunen et stort mangfold av næringsvirksomheter, der små og mellomstore bedrifter utgjør storparten. Når det gjelder antall sysselsatte fordelt på næring i Melhus, så er det flest sysselsatte i helse- og sosialtjenester (27,6 %), bygg- og anleggsvirksomhet (16,4 %) og undervisning (12,9 %). Deretter følger varehandel (10,1 %), industri (7,6 %) og forretningsmessig tjenesteyting (5,5%).



Tabellen viser sysselsatte i Melhus fordelt på næring per januar 2024. Kilde: Trøndelag i tall.

Arbeidsledigheten i kommunen er relativt lav, og det er snarere mangel på arbeidskraft som er hovedutfordringen. Arbeidsledigheten i Trøndelag er på 1,7 % per januar 2024 (Trøndelag i tall: helt ledige som andel av arbeidsstyrken). Til sammenligning hadde Melhus kommune en arbeidsledighet på 2,2 % i januar 2020.

Utenforskap er en av de store utfordringene i kommunen. Andel 15 år eller eldre utenfor arbeid, utdanning og arbeidsmarkedstiltak i perioden 2016 til 2022 ligget jevnt mellom 29 og 30 %. Dette utgjør 4074 personer i 2022 (Trøndelag i tall).

Antall sysselsatte i Melhus kommune har steget med 17,8% fra 2008 til 2023. Den største veksten i antall sysselsatte har vært innen bygg- og anleggsvirksomheten. I løpet av 2023 viser erfaring at bygg- og anleggsbransjen er noe avventende til nyansettelser på grunn av usikkerhet i markedet.

Det er fortsatt et arbeidsplassunderskudd, noe som betyr at mange som er bosatt i kommunen jobber i Trondheim eller andre kommuner. Det er et ønske både fra politisk hold og fra næringsdrivende at det legges til rette for nye næringsareal, noe som kan ses i sammenheng med rullering av kommuneplanens arealdel som igangsettes våren 2024.

Melhus kommune har til nå ikke hatt en egen næringsplan. Kommunen er med i *Trondheimsregionen*, og har derfor hatt en handlingsplan for næring tilknyttet felles næringsplan for de 8 deltagerkommunene. I år har kommunen derimot utarbeidet en egen næringsplan som skal politisk behandles våren 2024, hvor tiltaksdelen er tiltenkt revidert hvert 2. år. Kommunens siste handlingsplan gjaldt for perioden 2018-2020, og tok utgangspunkt i *Strategisk næringsplan for Trondheimsregionen 2017-2020*.

I tillegg til Trondheimsregionen, er Melhus kommune med i *Region Trøndelag Sør*. Også her er det utarbeidet en strategi for verdiskaping som kommunen er forpliktet til å følge opp i sitt næringsarbeid. *Trøndelag Sør, Strategi 2022-2030* ble vedtatt i regionrådet 31.08.22. Strategien ble

vedtatt av kommunestyret i Melhus 20.06.23, og legges til grunn for næringsplanen. Kommunen omfattes også av *IKAP*, hvor arbeid med rullering pågår, og anslås ferdigstilt i 2025. Melhus kommune er også med i to regionråd, og verdiskapingsstrategien hos begge bygger videre på *Trøndelag Fylkes Regionale strategi for verdiskaping i Trøndelag 2022-2025*.

Av de seks satsningsområdene for Trondheimsregionen, har Melhus kommune valgt å prioritere to: *arbeidskraft og kompetanse*, og *næringsvennlig kommune*. Melhus kommune har også valgt å prioritere to av satsningsområdene i *Region Trøndelag sør* i det videre næringsarbeidet: *reiseliv og lokalmat*, og *forskning og utvikling*. Dette ligger til grunn for den nye næringsplanen. Med tanke på nærheten til universitets- og forskningsmiljøene i Trondheim, har kommunen mulighet for å satse på kunnskapsbaserte næringsetableringer som ikke krever store areal. Her kan derimot satsing på tilgjengelig kontorfellesskap og oversikt over tilgjengelige næringslokaler bli aktuelt.

### 3.9 Oppvekst og kultur

Vi har 11 grunnskoler i Melhus, derav seks oppvekstsentre (skole og barnehage i samme enhet) og tre ungdomsskoler. Rosmælen skole og barnehage, og Eid skole og barnehage omfatter også en forsterket enhet, med tilbud til barn fra barnehagealder og ut grunnskolen.

#### Grunnskole

Melhusskolen hadde per 1.10.2023 2181 elever. Dette er det høyeste registrerte tallet siden 2013 (2195 elever). I denne perioden har elevtallet ligget mellom 2105 og 2168. Økningen fra skoleåret 2022-23 (2152) til 2023-24 skyldes hovedsakelig økning i tilstrømming av flyktninger. Prognoser fra Trondheimsregionen på elevtallsutvikling i Melhus viser derimot at antall elever både på barne – ungdomsskolenivå vil gå noe ned de neste årene.

Lærernormen sier at det ikke skal være flere elever enn 15 per lærer for elever på 1-4 trinn, og 20 elever per lærer for 5 -7 og 8-10 trinn. Melhus kommune følger lærernormen i ressurstilodelingsmodellen, men det er lite midler tilgjengelig for tiltak utover det som kreves for å oppfylle lærernormen.

Skoleeier gjennomfører årlig en kvalitetsmelding i tråd med opplæringsloven. Kvalitetsmelding for grunnskolen i Melhus for 2022 viser at elevene i Melhus opplever skolemiljøet som godt. De trives særlig godt på barnetrinnet, bedre enn elevene i snitt nasjonalt. Mobbetallene for mellomtrinnet er noe høyere enn landssnittet, men vesentlig lavere enn landssnittet for 8. og 9. trinn. 10. trinn ligger på landsgjennomsnittet.

Elevene har gode resultat på nasjonale prøver på 5.-trinnet og middels/under nasjonalt snitt for 8. trinn, men en bedring for 9. trinn. Grunnskolepoeng er under nasjonalt snitt. Vi ser at de store utfordringene ligger på mellomtrinnet. Skoleeier vil i årene framover være mer opptatt av tiltak rettet mot 5.-7.trinn (Kvalitetsmelding for grunnskolen i Melhus for 2022).

Melhus kommune har fremdeles en utfordring når det gjelder norsk og spesialpedagogikk som bør prioriteres framover. Andel elever som mottar spesialundervisning i Melhus kommune har steget de siste årene. Fra under 6 % i 2006 til om lag 12 % i 2023. Det nasjonale snittet ligger på om lag 8 %, etter å ha sunket jevnt de siste årene. I Melhus og i landet ellers er det en overvekt av gutter som mottar spesialundervisning. Melhus kommune har jobbet med *tidlig innsats*.

Antallet elever som benytter seg av SFO har økt de siste 10 årene, med en nedgang under pandemien i 2020 og 2021. I skoleåret 2023/24 er det 594 som benytter seg av SFO, mens det i 2013 var 507. Antall elever som er avhengige av skoleskyss har variert mellom 722 og 765, med unntak av pandemiårene hvor antallet gikk ned til rundt 700. I skoleåret 2023/24 er det 784 som er avhengige av skoleskyss, som er det høyeste tallet de 10 siste årene.

#### Barnehage

I Melhus gikk det 917 barn i barnehage per 15.12.23, fordelt på 13 kommunale barnehager, 3 ordinære private barnehager og 1 privat familiebarnehage. Melhus kommune er både barnehageeier

og tilsynsmyndighet for barnehagene. Det er inngått en samarbeidsavtale med Trondheim kommune, fagenhet for oppvekst og utdanning, som fra 01.08.22 overtok store deler av barnehagemyndighetsrollen i Melhus kommune.

Melhus kommune har ett hovedopptak i året og tar inn barn gjennom supplerende opptak når det blir ledige plasser. På hovedopptaket i 2022, 2023 og 2024 fikk alle barnehageplass som hadde krav om det. Prognoser for årene fremover viser at det vil bli en økning i antall barn i barnehagealder frem mot 2040 (prognoser for 1-5 år fra Trondheimsregionen).

Melhus kommune har en bemanningstetthet på 5,6 barn per ansatt, KG7 ligger på 5,7. Melhus kommune oppfyller både pedagognormen og bemanningsnormen (ØHP 2023-2026). I 2020- 2021 økte andel barne- og ungdomsarbeidere ved at det ble gjennomført kurs i Teori for Barne- og ungdomsarbeiderfaget, med påfølgende eksamen. Denne kompetansehevingen ble fulført med fagbrev i egen barnehage. Arbeidet ble gjenopptatt høsten 2022 (ØHP 2023-2026).

Det er i 2023 igangsatt bygging av ny 6-avdelingsbarnehage på Flå, som er innflytningsklar oktober 2024. Denne skal ta unna for økt etterspørsel av barnehageplasser i Melhus sør frem mot 2040, forutsatt at eksisterende barnehageplasser ved Flå skole og barnehage består.

I Melhus er det en svak økning i andel barn som får spesialpedagogisk hjelp både i kommunale og private barnehager. Men for kommunale barnehager har andelen variert en del siden 2018, med laveste andel i 2019 (4,4%) og høyeste i 2020 (5,4%). I 2023 utgjorde denne andelen 5,1%. I private barnehager har andelen ligget mer stabilt mellom på 4,3% og 4,7%, med 4,5% som mest nylige tall i 2023. Dette med unntak av 2022 hvor statistikken tilsier kun en andel på 2,8%. I Melhus har det spesialpedagogiske området omfattet prosjektet *Skreddersøm*, noe som blir videreført gjennom kompetanseløft for spesialpedagogikk og inkluderende praksis. Prosjektet blir avsluttet i 2025, men satsningen på inkluderende praksis i skoler og barnehager blir videreført i planperioden. Alle barnehager i Melhus har faste dager med PPT.

### **Kultur og fritid**

Alle innbyggere skal få kultur- og fritidstilbud bygd på opplevelse, kvalitet, mangfold og egenutvikling. Til grunn for dette arbeidet ligger at lover, som til enhver tid gjelder for allment kulturarbeid, bibliotek og kulturskole, skal ivaretas. Ca. 50 ansatte arbeider innenfor kultursektoren i Melhus kommune. Området omfatter allment kulturarbeid, bibliotek og kulturskole.

Melhus kommune har utarbeidet en *Kulturplan* som skal politisk behandles våren 2024.

## Kulturtilbud i kommunen



Figuren viser kulturtilbud i Melhus, kilde: <https://www.ssb.no/kommunefakta/melhus>.

### 3.10 Samfunnssikkerhet og beredskap

Kommunen har lovpålagt plikt til å utarbeide overordnet risiko- og sårbarhetsanalyse, og overordnet beredskapsplan. I tillegg utarbeider kommunen egne ROS-analyser til sine planer etter plan- og bygningsloven. Overordnet beredskapsplan skal rulleres årlig. Overordnet ROS-analyse skal rulleres hvert 4. år, denne ble rullert sist gang våren 2023.

Uønskede hendelser som kommer frem i overordnet ROS-analyse som uakseptable blir det utarbeidet tiltaks-/beredskapsplaner for. Eksempler på dette er: beredskapsplan mot ras og tilsiktede hendelser mot skole/barnehage. Den enkelte skole mv. vil være ansvarlig for utarbeidelse av lokale beredskapsplaner.

Overordnet ROS vil medføre søkelys på sannsynlighet- og konsekvensreducerende tiltak mot uønskede hendelser på tvers av sektorer og i enkeltsektorer. Oppsettet på overordnet ROS blir brukt som en mal for andre ROS-analyser til reguleringsplaner / arealplaner.

I plankartene til kommuneplanens arealdel og reguleringsplaner brukes skravur/hensynssoner i fareområder (ras- og flomutsatte områder). I tillegg benyttes bestemmelsene for å sikre forsvarlig arealbruk / avbøtende tiltak eller restriksjoner i slike områder.

De siste 2 årene har vist at antall værhendelser som kommunen må håndtere har blitt langt flere. Det arbeides derfor med å ferdigstille en beredskapsplan for skred- og flomhendelser. Denne tas sikte på å ferdigstille i 2024.

## 4. Planstatus

### 4.1 Status planstrategi 2020-2023 – Planer etter PBL

<i>Plan</i>	<i>Status</i>
Kommuneplanens samfunnsdel og langsiktig arealstrategi	Vedtatt 14.11.2023, Sak 97/2023.
Kommuneplanens arealdel	Påbegynt i 2024
Detaljregulering Knutepunktet, Melhus Skysstasjon	Pågår
Detaljregulering Gimse barneskole og parkeringsanlegg	Vedtatt 26.06.2020, Sak 19/4232
Områdeplan Brekkåsen	Forventes vedtatt innen utgangen av 2024
KDP grustak, steinbrudd og deponi	Vedtatt 14.02.2023, sak 3/23
Utrede snøsootertrase Flå (privat).	Pågår
Områdeplan for Fremo (privat)	Utgår
Områdeplan Lundamo	Ikke igangsatt
Områdeplan Hovin	Ikke igangsatt
Områdeplan Kvål	Ikke igangsatt

### 4.2 Status planstrategi 2020-2023 – Tema og sektorplaner

- Se vedlegg planoversikt 2024-2027.

## 5. Planprioritering for Melhus kommune 2024-2027

Tabellen viser hvilke planer som foreslås at prioriteres i planstrategien, og hva som er forespeilet fremdrift for disse planene. I kapittel 5.1 og 5.2 står det nærmere om status for de prioriterte planene og begrunnelse for prioritering, mens kapittel 5.5 kommenterer hvilke planer som ikke foreslås at prioriteres i denne planperioden.

	2024		2025		2026		2027	
	Vår	Høst	Vår	Høst	Vår	Høst	Vår	Høst
Kommuneplanens arealdel								
Områdeplan Brekkåsen								
Områdeplan for Lundamo								
Områdeplan for Kvål								
Eventuelt områderegulering Brannåsen (Privat)								
Detaljregulering Knutepunktet, Melhus Skysstasjon								
Forskrift rekreasjonsløyper for snøscooter								

### 5.1 Kommuneplan

#### ***Kommuneplanens samfunnsdel og langsiktig arealstrategi***

Kommunen har nylig vedtatt ny samfunnsdel (2023-2037) med nye mål og strategier. Samtidig vedtok også kommunestyret en langsiktig arealstrategi for 2023 – 2043.

#### ***Kommuneplanens arealdel***

Kommuneplanens arealdel ble sist vedtatt i 2014 og det har skjedd flere større endringer i Melhus siden da. Det vurderes som at det er et stort behov for rullering av KPA.

Høsten 2023 ble ny samfunnsdel vedtatt med nye mål og strategier. Samtidig vedtok også kommunestyret en langsiktig arealstrategi for 2023 – 2043. For å skape en sammenhengende kommuneplan blir det viktig å rullere KPA. Våren 2023 ble også kommunedelplan for grus, stenbrudd og deponi ble vedtatt, som NVE forventer at følges opp gjennom en rullering av KPA.

Videre er det skjerpede krav til overvannshåndtering og til naturfare (særlig flom og kvikkleire) siden 2014. Kommunen er i gang med utarbeidelse av ny plan for vannmiljø og klimatilpasning, Vann i Melhus, som vil ferdigstilles høsten 2014. Det er naturlig at disse nye planene følges opp gjennom å rullere KPA.

E6 Kvål-Melhus ferdig bygd, og kommunen har planer om ytterligere utbygging av ny E6 for Gyllan-Kvål, og Korporalsbrua – Gyllan. Dette vil gi muligheter for tettstedsutvikling, men også utfordringer med tanke på persontransport.

I 2014 kom *statlige planretningslinjer for samordnet bolig-, areal- og transportplanlegging* hvor målet om at veksten i persontransport i storbyområdene skal tas med kollektivtransport, sykkel og gange ble til, noe Melhus har fulgt opp gjennom å gå inn i byveksttalen i 2019. Ny byveksttale ble signert høsten 2023, og det blir viktig å ha en KPA som følger opp byveksttalen.

De nye nasjonale forventningene til regional og kommunal planlegging oppfordrer kommunene til blant annet planvask. Kravene til jordvern er også betydelig skjerpet siden sist.



Gjeldende KPA har dessuten flere svakheter, til tider kan eksempelvis enkelte planbestemmelsene ikke være tydelige nok. Svakheterne bidrar til en mindre effektiv plan- og byggesaksbehandling, og svakere forutsigbarhet for myndigheten og utbyggerne enn ønskelig. Planen har hatt rundt 150 dispensasjoner. Dette er et tegn på at planen trenger enn oppdatering.

Arbeid med ny kommuneplanens arealdel har blitt påbegynt våren 2024. Arbeid med planen vil antakeligvis kreve mye kapasitet i denne planperioden, da arbeidet med denne vil bli omfattende. I tråd med kommunens langsiktige arealstrategi (vedtatt 14.11.2023) skal bl.a. arealbruken i bygdesentra Hovin, Gåsbakken og Korsvegen avklares gjennom kommuneplanens arealdel. Videre vil det, gjennom arbeidet med arealdelen, også vurderes hvorvidt kommunedelplan for Gaula (sist vedtatt 2008), kan innarbeides i arealdelen.

## 5.2 Områdeplaner og kommunedelplaner

I tråd med vedtatt langsiktig arealstrategi skal arealbruken i kommunens kommunesenter (Melhus sentrum) samt lokalsentra (Kvål, Ler og Lundamo) avklares gjennom områdeplaner. Områdeplan for Melhus sentrum ble vedtatt i 2019, og områdeplan for Ler ble vedtatt i 2018.

Kommunedelplan for grus, stenbrudd og deponi ble vedtatt i 2023. Føringene her vil følges opp i arbeidet med rullering av kommuneplanens arealdel.

### 5.2.1 Områdeplan for Brekkåsen

Planprogram ble fastsatt i 2019, og arbeidet med områdeplanen ble startet opp. Det var planlagt at planen skulle bli ferdig i løpet av forrige planperiode, men på grunn av kapasitetsutfordringer har planarbeidet blitt forsinket.

Siden 2020 har det blitt gjennomført flere utredninger og analyser: trafikkanalyse, trafikknøtater med kostnadskalkyler, vurdering av alternativer for gang- og sykkelforbindelser, arkeologisk registrering, konsekvensutredning i henhold til KU-forskrift, notat om sosial infrastruktur, risiko- og sårbarhetsanalyse, støyvurdering, VAO-notat, skredfarevurdering, naturmangfoldutredning, flomfarevurdering, landbruk- og friluftslivsnøtater og stedsanalyse. I januar 2023 ba vi om innspill fra grunneiere på Brekkåsen. Det kom inn 57 innspill og disse er tatt med i arbeidet med utforming av planforslaget.

Høsten 2022, og i 2023 ble førsteutkast til planforslaget utformet, med planbeskrivelse (beskrivelse av planen), planbestemmelser («regler» for planen/juridisk bindende bestemmelser), og plankart (et juridisk bindende kart for Brekkåsen som avklarer hvordan arealene i området skal disponeres/arealformål). Formannskapet vedtok den 5. mars 2024 å sende forslaget til områdeplan for Brekkåsen ut på høring. Det forventes at planen vedtas innen utgangen av 2024.

### 5.2.2 Oppstart med nye områdeplaner i perioden 2023-2027

Gjennom arbeidet med planstrategien, har det også blitt utført et arbeid med å vurdere ulike områder i kommunen for en ny områdeplan. Områdene som har blitt vurdert er Hovin (se kap. 5.5), Kvål (se kap. 5.5), Løvset, og Lundamo. Arbeidet har bestått av å vurdere områder ut fra bl.a. tilknytning til kollektivtrafikk, tilgjengelighet til kollektive knutepunkt, mulighet for

sentrumsutvikling/tettstedsutvikling, tilstand og kapasitet på teknisk infrastruktur (veg, vann og avløp), boligpotensial, sosial infrastruktur (kapasitet i barnehage og skole), geoteknikk, pågående utredninger og reguleringer (spesielt tilknyttet E6) m.m.

### ***Områdeplan for Lundamo***

Vurderingen viser at en områdeplan for Lundamo er hensiktsmessig. I tråd med vedtatt langsiktig arealstrategi skal arealbruken i Lundamo avgjøres ved egen områdeplan.

Lundamo er kommunens nest største tettsted (etter kommunesenteret). De største boligområdene er konsentrert i hovedsakelig to områder som er adskilt av dyrket mark, men som er bundet sammen gjennom E6 i vest, samt gang – og turstier i øst. En områdeplan på Lundamo vil kunne bidra til å definere et sentrumsområde, og legge til rette for bedre sosiale møteplasser (f.eks. torg) enn det som finnes langs hovedåren (dagens E6) i dag. Teknisk infrastruktur vurderes til å ha noe bedre kapasitet og tilstand enn lengre sør i kommunen.

Ved utbygging av E6 vil trafikken flyttes ut av Lundamo og legges på andre siden av Gaula. Dette vil medføre muligheter til tettstedsutvikling, men også utfordringer med tanke på persontransport. Lundamo har derimot tilknytning til både jernbane og buss, og er på den måten et tettsted med gode kollektivtilknytninger gjennom bl.a. Trønderbanen og busstilbud. Lundamo har i dag en større hyppighet på togavganger enn Kvål og Hovin. Å utarbeide en områdeplan på Lundamo vil derfor være i tråd med nasjonale og regionale føringer, samt Byvekstavtalen. Det vurderes derfor at Lundamo er hensiktsmessig å prioritere for en områdeplan i inneværende periode.

### ***Områdeplan for Kvål***

Som tidligere nevnt ble det vedtatt i kommunens langsiktige arealstrategi at arealbruk i Kvål skal avklares gjennom en egen områdeplan. Det pågår nå en kartlegging av geotekniske forhold på Kvål som vil gi forutsetninger for arealbruken i området og som må inkluderes i en ny områdeplan.

I løpet av perioden vil kommunen trolig måtte bistå i arbeidet med en privat områdeplan for Brannåsen, vest for Kvål. Denne planen, utbygginger og arealendringer i forbindelse med planen, samt E6-prosjektet vil påvirke Kvål som tettsted. Grunnet tidsaspektet på planene vil det være mest hensiktsmessig å utføre dette sent i inneværende kommunestyreperiode, for å ha best mulig forutsetninger for en god tettstedsutvikling som ivaretar området på en helhetlig måte.

### ***Områdeplan for Brannåsen***

I løpet av perioden vil kommunen trolig måtte bistå i arbeidet med en privat områdeplan for Brannåsen, vest for Kvål. Etter plan- og bygningsloven §12-2 er det kommunen som utarbeider områderegulering. Plan- og bygningsloven gir likevel kommunen myndighet til å sette ut arbeidet slik at forslag til områderegulering kan utarbeides privat. Dette gjør at rådmannen må bistå i arbeidet både med veiledning i forbindelse med utarbeidelse av planforslaget, og med den politiske prosessen da det er rådmannen som innstiller saken.

## **5.3 Detaljreguleringsplaner og øvrige prosjekter**

Detaljregulering av Gimse barneskole og parkeringsanlegg ble vedtatt i 2020.

Detaljregulering av Knutepunktet (Melhus skysstasjon) ble påbegynt i forrige periode, og videreføres i kommende periode.

### 5.3.1 Detaljregulering Knutepunktet, Melhus Skysstasjon

I takt med vedtatt områdeplan for Melhus sentrum, og som avtalepart i byvekstavtalen, skal Melhus Skysstasjon som kollektivknutepunkt utvikles. Knutepunktet er et prosjekt som innebærer utvikling av det største, og mest sentrale kollektivknutepunktet i Melhus kommune. Prosjektet innebærer i første omgang et skisseprosjekt, samt utarbeiding av detaljreguleringsplan.

Områdeplanen for Melhus sentrum (vedtatt 24.09.2019) setter rammer for prosjektet. Det har også, i forrige planperiode, blitt utarbeidet en rekke kunnskapsgrunnlag for det videre arbeidet med Knutepunktet; deriblant mobilitetsplan (2022), mulighetsstudier av nytt rådhus og kulturhus (2019 og 2023), verdivurdering av rådhusomtå (2023). I tillegg kan også nevnes en rekke studier som ble utarbeidet i forbindelse med områdeplan for Melhus sentrum.

Arbeidet med detaljregulering av Knutepunktet pågår. I 2024 ble det fullført en anbudskonkurranse, hvor vinneren fikk i oppdrag å utarbeide skisseprosjekt og detaljregulering av området. Kontrakt med leverandør ble signert i april 2024.

### 5.3.2 Forskrift rekreasjonsløyper for snøscooter (Kommunens rolle i dette arbeidet)

Kommunestyret vedtok i 2016 at Melhus kommune skulle vurdere muligheten for en snøscooterløype i området Flå/Lundamo gjennom arbeidet med planstrategi 2016-2019. Prosessen har pågått i flere år. I desember 2020 ble et forslag til forskrift med tilhørende løypekart og konsekvensutredning lagt ut på høring med frist 08.01.2021. I denne høringen kom det frem at flere ville påklage et eventuelt vedtak, og at mange var svært negative til større deler av forslaget. Dette medførte at man gjennomførte en konfliktsonesvurdering for å se om det var mulig å legge til rette for et løypenett med mindre negative virkninger. Dette arbeidet førte igjen til et nytt løypeforslag som ble formalisert høsten 2022. Konsekvensutredningen ble oppdatert til et nytt forslag og det ble gjort supplerende undersøkelser i tråd med høringsuttalelser våren 2023. I januar 2024 vedtok Formannskapet å legge saken ut på ny høring med frist for innspill 10. Mars.

Før endelig behandling av forskriften er kommunen avhengige av å ha inngått grunneieravtaler med alle berørte grunneiere.

## 5.4 Tema – og sektorplaner

Det har blitt foretatt en vurdering av hvilke tema- og sektorplaner, samt utredningsarbeid innenfor ulike sektorer som skal rulleres i kommende periode. I vedlegget *planoversikt 2024-2027* presenteres hvilke planer kommunen totalt sett arbeider med. Tabellen viser til hvilken tid tema- og sektorplaner er forespeilet å bli rullert i kommunestyreperioden.

## 5.5 Planer som ikke er prioritert og som kan vurderes i neste periode

### ***Områdeplan for Hovin***

Som tidligere nevnt ble det vedtatt i kommunens langsiktige arealstrategi at arealbruk i Hovin skal avklares gjennom kommuneplanens arealdel. Ny plassering av E6 vil kunne være med på å legge til rette for etablering av nye tilbud i Hovin, og man bør muligens se på behovet for områdeplan for Hovin på sikt. Tidsaspektet på dette prosjektet tilsier derimot at en eventuell områdeplan for Hovin vurderes å være mest hensiktsmessig å utføre etter inneværende kommunestyreperiode.

### ***Områdeplan for Løvset***

I arbeidet med områdeplan for Brekkåsen og med samfunnsdelen kom det innspill fra innbyggere om å se på mulighetene for områdeplan på Løvset. Dette er blitt vurdert i arbeidet med planstrategien. Rådmannen oppfattet det som tydelige signaler fra Formannskapet om at områdeplan for Kvål bør prioriteres over områdeplan for Løvset, noe rådmannen har fulgt opp.

Løvset ansees som en del av Nedre Melhus, men ligger utenfor avgrensningen til dagens områdeplan for Melhus sentrum. Utviklingen av Løvset har frem til i dag stort sett vært preget av større og mindre detaljreguleringsplaner, innenfor rammene til kommuneplanens arealdel. En områdeplan for Løvset kan bidra til en mer helhetlig områdeutvikling enn det som har vært mulig til nå.

Området ligger på et høydedrag øst for Melhus sentrum, og har et høyt antall beboere; omtrent 1660 innbyggere pr. april 2024. Løvset er tilknyttet til kommunesenterets kollektivknutepunkt med buss, og har dermed forholdsvis gode kollektivforhold. Innenfor teknisk infrastruktur regnes vegnettet til å være noe utfordrende. Hva angår sosial infrastruktur må området sees i sammenheng med kommunesenteret i sin helhet.